

**Garanti Portföy
Dördüncü Deęişken Fon**

30 Haziran 2020 Tarihinde
Sona Eren Hesap Dönemine Ait
Yatırım Performansı Konusunda
Kamuya Açıklanan Bilgilere İlişkin Rapor



KPMG Bağımsız Denetim ve
Serbest Muhasebeci Mali Müşavirlik A.Ş.
İş Kuleleri Kule 3 Kat:2-9
Levent 34330 İstanbul
Tel +90 212 316 6000
Fax +90 212 316 6060
www.kpmg.com.tr

**Garanti Portföy Dördüncü Değişken Fon'un
30 Haziran 2020 Tarihinde Sona Eren Hesap Dönemine Ait Yatırım
Performansı Konusunda Kamuya Açıklanan Bilgilere İlişkin Rapor**

Garanti Portföy Dördüncü Değişken Fon ("Fon")'un 1 Ocak 2020 – 30 Haziran 2020 dönemine ait ekteki performans sunuş raporunu Sermaye Piyasası Kurulu'nun VII-128.5 sayılı "Bireysel Portföylerin ve Kolektif Yatırım Kuruluşlarının Performans Sunumuna, Performansa Dayalı Ücretlendirmesine ve Kolektif Yatırım Kuruluşlarını Notlandırma ve Sıralama Faaliyetlerine İlişkin Esaslar Tebliği"nde ("Tebliğ") yer alan performans sunuş standartlarına ilişkin düzenlemeleri çerçevesinde incelemiş bulunuyoruz.

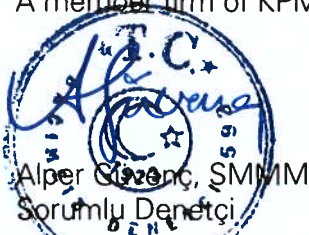
İncelememiz sadece yukarıda belirtilen döneme ait performans sunuşunu kapsamaktadır. Bunun dışında kalan dönemler için inceleme yapılmamış ve görüş oluşturulmamıştır.

İncelememiz sonucunda Fon'un 1 Ocak 2020 – 30 Haziran 2020 dönemine ait performans sunuş raporunun Tebliğ'de belirtilen performans sunuş standartlarına ilişkin düzenlemelere uygun hazırlanmadığı ile doğru ve gerçeğe uygun bir görünüm sağlamadığı kanaatine varmamıza sebep olacak herhangi bir tespitimiz bulunmamaktadır.

Diğer Husus

1 Ocak 2020 – 30 Haziran 2020 dönemine ait performans sunuş raporunda sunulan ve performans bilgisi hesaplamalarına dayanak teşkil eden finansal bilgiler Türkiye Bağımsız Denetim Standartları'na ("BDS") uygun olarak tam ve sınırlı kapsamlı bağımsız denetime tabi tutulmamıştır.

KPMG Bağımsız Denetim ve Serbest Muhasebeci Mali Müşavirlik A.Ş.
A member firm of KPMG International Cooperative



28 Temmuz 2020
İstanbul, Türkiye

A. TANITICI BİLGİLER

PORTFÖYE BAKIŞ
Halka Arz Tarihi : 16.06.2008

YATIRIM VE YÖNETİME İLİŞKİN BİLGİLER

30.06.2020 tarihi itibarıyla	
Fon Toplam Değeri	40.033.582
Birim Pay Değeri (TRL)	0,033272
Yatırımcı Sayısı	1.082
Tedavül Oranı (%)	12,03%

Portföy Dağılımı	
Paylar	69,84%
- Bankacılık	18,68%
- Demir, Çelik Temel	8,24%
- Holding	6,07%
- Perakende	5,64%
- İletişim	5,48%
- Petrol Ve Petrol Ürünleri	5,48%
- Otomotiv	3,14%
- İletişim Cihazları	3,10%
- Madencilik	2,86%
- Dayanıklı Tüketim	2,43%
- Kimyasal Ürün	2,05%
- Gayrimenkul Yatırım Ort.	1,54%
- Diğer	1,42%
- Tekstil, Entegre	1,36%
- Hava Yolları Ve Hizmetleri	0,87%
- Endüstriyel Tekstil	0,76%
- Gıda	0,72%
Ters Repo	22,79%
Teminat	7,37%
Futures	0,00%
Toplam	100,00%

Fon'un Yatırım Amacı	Portföy Yöneticileri
BIST'te işlem gören ortaklık paylarına fon portföyünde ağırlıklı olarak yer vererek pay senedi seçiminden sermaye kazancı elde etmektir.	Benan Tanfer
En Az Alınabilir Pay Adedi : 1 Adet	Serkan Saraç
	Hakan Çınar
	Turgut Gürbüz
	Mehmet Alp Ertekin
	Müge Dağistan Muğaloğlu
	Engin Efecik
	Mehmet Kapudan
	Engin İrez
	Selçuk Seren
	Emre Şahin
	Hakan Nazlı
	İlkay Öztürk

Yatırım Stratejisi
Fon'un yatırım stratejisi: Fon orta ve uzun vadede TL bazında yüksek getiri sağlamayı hedeflemektedir. Bu hedef doğrultusunda yurtiçi piyasalarda, TL'ye endeksli sermaye piyasası araçlarına yatırım yapabilir. Bununla birlikte, piyasa koşullarına bağlı olarak fon portföyüne yurtiçi ortaklık payları dahil edilebilecektir. Yabancı yatırım araçları fon portföyüne dahil edilmeyecektir. Fon opsiyon satıcısı olarak opsiyon sözleşmelerine taraf olamaz.

Yatırım Riskleri
1) Piyasa Riski: Piyasa riski ile borçlanmayı temsil eden finansal araçların, ortaklık paylarının, diğer menkul kıymetlerin, döviz ve döviz endeksli finansal araçlara dayalı türev sözleşmelere ilişkin taşınan pozisyonların değerinde, faiz oranları, ortaklık payı fiyatları ve döviz kurlarındaki dalgalanmalar nedeniyle meydana gelebilecek zarar riski ifade edilmektedir. Söz konusu risklerin detaylarına aşağıda yer verilmektedir: a- Faiz Oranı Riski: Fon portföyüne faize dayalı varlıkların (borçlanma aracı, ters repo vb) dahil edilmesi halinde, söz konusu varlıkların değerinde piyasalarda yaşanabilecek faiz oranları değişimleri nedeniyle oluşan riski ifade eder. b- Kur Riski: Fon portföyüne yabancı para cinsinden varlıkların dahil edilmesi halinde, döviz kurlarında meydana gelebilecek değişiklikler nedeniyle Fon'un maruz kalacağı zarar olasılığını ifade etmektedir. c- Ortaklık Payı Fiyat Riski: Fon portföyüne ortaklık payı dahil edilmesi halinde, Fon portföyünde bulunan ortaklık paylarının fiyatlarında meydana gelebilecek değişiklikler nedeniyle portföyün maruz kalacağı zarar olasılığını ifade etmektedir. 2) Karşı Taraf Riski: Karşı tarafın sözleşmeden kaynaklanan yükümlülüklerini yerine getirmek istememesi ve/veya yerine getirememesi veya takas işlemlerinde ortaya çıkan aksaklıklar sonucunda ödemenin yapılamaması riskini ifade etmektedir. 3) Likidite Riski: Fon portföyünde bulunan finansal varlıkların istenildiği anda piyasa fiyatından nakde dönüştürülemediği halde ortaya çıkan zarar olasılığıdır. 4) Kaldıraç Yaratıcı İşlem Riski: Fon portföyüne türev araç (vadeli işlem ve opsiyon sözleşmeleri), saklı türev araç, swap sözleşmesi, varant, sertifika dahil edilmesi, ileri valörlü tahvil/bono ve altın alım işlemlerinde ve diğer herhangi bir yöntemle kaldıraç yaratan benzeri işlemlerde bulunulması halinde, başlangıç yatırımı ile başlangıç yatırımının üzerinde pozisyon alınması sebebi ile fonun başlangıç yatırımından daha yüksek zarar kaydedebilme olasılığı kaldıraç riskini ifade eder. 5) Operasyonel Risk: Operasyonel risk, fonun operasyonel süreçlerindeki aksamalar sonucunda zarar oluşması olasılığını ifade eder. Operasyonel riskin kaynakları arasında kullanılan sistemlerin yetersizliği, başarısız yönetim, personelin hatalı ya da hileli işlemleri gibi kurum içi etkenlerin yanı sıra doğal afetler, rekabet koşulları, politik rejim değişikliği gibi kurum dışı etkenler de olabilir. 6) Yoğunlaşma Riski: Belli bir varlığa ve/veya vadeye yoğun yatırım yapılması sonucu fonun bu varlığın ve vadenin içerdiği risklere maruz kalmasıdır. 7) Korelasyon Riski: Farklı finansal varlıkların piyasa koşulları altında belirli bir zaman dilimi içerisinde aynı anda değer kazanması ya da kaybetmesine paralel olarak, en az iki farklı finansal varlığın birbirleri ile olan pozitif veya negatif yönlü ilişkileri nedeniyle doğabilecek zarar ihtimalini ifade eder. 8) Yasal Risk: Fonun halka arz edildiği dönemden sonra mevzuatta ve düzenleyici otoritelerin düzenlemelerinde meydana gelebilecek değişikliklerden olumsuz etkilenmesi riskidir.

B. PERFORMANS BİLGİSİ**PERFORMANS BİLGİSİ**

YILLAR	Toplam Getiri (%)	Eşik Değer Getirisi (%)	Enflasyon Oranı (%) (TÜFE) (*)	Portföyün Zaman İçinde Standart Sapması (%) (**)	Eşik Değerin Standart Sapması (%) (**)	Bilgi Rasyosu	Sunuma Dahil Dönem Sonu Portföyün Toplam Değeri / Net Aktif Değeri
2015	9,139%	(****)	8,808%	0,313%	0,0079%	0,1062	5.051.183,09
2016	12,477%	10,433%	8,533%	0,229%	0,0247%	0,0330	18.111.330,92
2017	15,638%	13,290%	11,920%	0,223%	0,0306%	0,0374	7.577.371,22
2018	21,477%	20,576%	20,302%	0,336%	0,0518%	0,0105	10.949.295,28
2019	24,787%	23,414%	11,836%	0,415%	0,0564%	0,0125	55.429.937,73
2020 (***)	5,221%	4,844%	5,753%	0,368%	0,0230%	0,0097	40.033.582,25

(*) Enflasyon oranı TÜİK tarafından açıklanan 12 aylık TÜFE'nin dönemsel oranıdır.

(**) Portföyün ve eşik değerinin standart sapması dönemdeki günlük getiriler üzerinden hesaplanmıştır.

(***) İlgili veriler sene başından itibaren rapor tarihine kadar olan değerleri vermektedir.

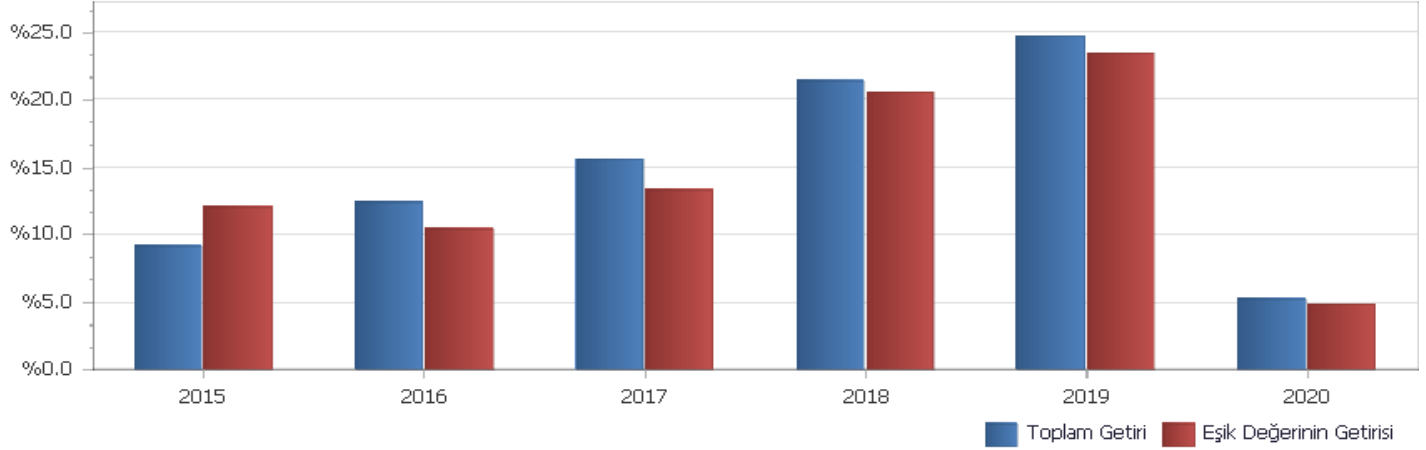
2016 yılında fonun eşik değer getirisi (7.518%) TRLIBOR O/N getirisinin (10.433%) altında gerçekleştiği için eşik değer olarak TRLIBOR O/N kullanılmıştır.

2017 yılında fonun eşik değer getirisi (7.496%) TRLIBOR O/N getirisinin (13.290%) altında gerçekleştiği için eşik değer olarak TRLIBOR O/N kullanılmıştır.

2018 yılında fonun eşik değer getirisi (15.491%) TRLIBOR O/N getirisinin (20.574%) altında gerçekleştiği için eşik değer olarak TRLIBOR O/N kullanılmıştır.

2019 yılında fonun eşik değer getirisi (21.032%) TRLIBOR O/N getirisinin (23.414%) altında gerçekleştiği için eşik değer olarak TRLIBOR O/N kullanılmıştır.

2020 yılında fonun eşik değer getirisi (4.270%) TRLIBOR O/N getirisinin (4.844%) altında gerçekleştiği için eşik değer olarak TRLIBOR O/N kullanılmıştır.

PERFORMANS GRAFİĞİ

GEÇMİŞ GETİRİLER GELECEK DÖNEM PERFORMANSI İÇİN BİR GÖSTERGE SAYILMAZ.

C. DİPNOTLAR

1) Garanti Portföy Yönetimi A.Ş. ("Şirket") 05.06.1997 tarihinde İstanbul'da kurulup tescil edilmiş bir sermaye şirkettir. T. Garanti Bankası A.Ş.'nin %100 oranında iştirakidir. Şirket'in ana faaliyet konusu SPKn ve ilgili mevzuat hükümleri çerçevesinde yatırım fonlarının kurulması ve yönetimidir. Ayrıca, yatırım ortaklıklarının, 28/3/2001 tarihli ve 4632 sayılı Bireysel Emeklilik Tasarruf ve Yatırım Sistemi Kanunu kapsamında kurulan emeklilik yatırım fonlarının ve bunların muadili yurt dışında kurulmuş yabancı kolektif yatırım kuruluşlarının portföylerinin yönetimi de ana faaliyet konusu kapsamındadır. Şirket, sermaye piyasası mevzuatında yer alan şartları sağlamak ve Sermaye Piyasası Kurulu'ndan gerekli izin ve/veya yetki belgelerini almak kaydıyla, portföy yöneticiliği, yatırım danışmanlığı ve kurucusu olduğu yatırım fonlarının katılma payları dahil olmak üzere fon katılma payları ile değişken sermayeli yatırım ortaklıklarının paylarının pazarlanması ve dağıtılması faaliyetinde bulunabilir. Kolektif yatırım kuruluşlarının portföy yönetimi hizmeti kapsamında 30.06.2020 tarihi itibarıyla 31 adet Emeklilik Yatırım Fonu, 28 adet Yatırım Fonu ve 1 adet Yatırım Ortaklığı portföyü yönetmektedir. Toplam yönetilen varlık büyüklüğü 30.06.2020 tarihi itibarıyla 33.2 Milyar TL'dir.

2) Fon Portföyü'nün yatırım amacı, yatırımcı riskleri ve stratejisi "Tanıtıcı Bilgiler" bölümünde belirtilmiştir.

3) Fon 01.01.2020 - 30.06.2020 döneminde net %5.22 oranında getiri sağlarken, eşik değerinin getirisi aynı dönemde %4.84 olmuştur. Sonuç olarak Fon'un nispi getirisi %0.38 olarak gerçekleşmiştir.

Toplam Getiri : Fonun ilgili dönemdeki birim pay değerindeki yüzdesel getiriyi ifade etmektedir.

Eşik Değerinin Getirisi : Fonun eşik değerinin ilgili dönem içerisinde belirtilen varlık dağılımları ile ağırlıklandırılarak hesaplanmış olan yüzdesel getirisini ifade etmektedir.

Nispi Getiri : Performans sonu dönemi itibarıyla hesaplanan portföy getiri oranı ile karşılaştırma ölçütünün getiri oranı arasındaki farkı ifade etmektedir.

4) Yönetim ücretleri, vergi, saklama ücretleri ve diğer faaliyet giderlerinin günlük brüt portföy değerine oranının ağırlıklı ortalaması aşağıdaki gibidir.

01.01.2020 - 30.06.2020 döneminde :	Portföy Değerine Oranı (%)	TL Tutar
Fon Yönetim Ücreti	0,004097%	323.566,61
Denetim Ücreti Giderleri	0,000049%	3.862,71
Saklama Ücreti Giderleri	0,000254%	20.034,52
Aracılık Komisyonu Giderleri	0,000648%	51.171,41
Kurul Kayıt Ücreti	0,000051%	4.029,02
Diğer Faaliyet Giderleri	0,000074%	5.845,30
Toplam Faaliyet Giderleri	408.509,57	
Ortalama Fon Portföy Değeri	43.397.080,51	
Toplam Faaliyet Giderleri / Ortalama Fon Portföy Değeri	0,941330%	

5) Performans sunum döneminde Fon'a ilişkin yatırım stratejisi değişikliği yapılmamıştır.

Kıstas Dönemi	Kıstas Bilgisi
08.12.2015-...	TCMB (Türkiye Cumhuriyet Merkez Bankası) gecelik borç alma faiz oranının performans dönemine denk gelen bileşik getirisi

6) Yatırım fonlarının portföy işletmeciliğinden doğan kazançları kurumlar vergisi ve stopajdan muaftır.

D. İLAVE BİLGİLER VE AÇIKLAMALAR

1) Getiri Oranını Etkileyen Piyasa Koşulları

31.12.2019 - 30.06.2020 Dönem Getirisi	Getiri
BIST 100 ENDEKSİ	2,79%
BIST 30 ENDEKSİ	-2,17%
BIST-KYD REPO BRÜT ENDEKSİ	4,93%
BIST-KYD DİBS 91 GÜN ENDEKSİ	5,27%
BIST-KYD DİBS 182 GÜN ENDEKSİ	5,78%
BIST-KYD DİBS 365 GÜN ENDEKSİ	7,91%
BIST-KYD DİBS 547 GÜN ENDEKSİ	8,76%
BIST-KYD DİBS TÜM ENDEKSİ	8,08%
BIST-KYD DİBS UZUN ENDEKSİ	9,86%
BIST-KYD ÖSBA SABİT ENDEKSİ	6,08%
BIST-KYD ÖSBA DEĞİŞKEN ENDEKSİ	7,32%
BIST-KYD Kamu Kira Sertifikaları Endeksi	7,03%
BIST-KYD Özel Sektör Kira Sertifikaları Endeksi	4,94%
BIST-KYD 1 Aylık Gösterge Mevduat Endeksi (TL)	4,31%
BIST-KYD 1 Aylık Gösterge Kar Payı TL Endeksi	4,35%
Katılım 50 Endeksi	21,54%
BIST-KYD ALTIN FİYAT AĞIRLIKLIL ORTALAMA	33,94%
BIST-KYD Eurobond USD (TL)	13,75%
BIST-KYD Eurobond EUR (TL)	13,41%
Dolar Kuru	15,21%
Euro Kuru	15,16%

2) Gider Aşımaları

1 Ocak - 30 Haziran 2020	ORAN
Fon Net Basit Getiri	
(Dönem Sonu Birim Fiyat - Dönem Başı Birim Fiyat) / Dönem Başı Birim Fiyat)	5,221214%
01/01-30/06 Döneminde Gerçekleşen Fon Toplam Giderleri Oranı (*)	0,944450%
Yıllık Azami Toplam Gider Oranı	3,650000%
Kurucu Tarafından Karşılana Giderlerin Oranı	0,000000%
Net Gider Oranı (Gerçekleşen fon toplam gider oranı -Dönem içinde kurucu tarafından karşılanan fon giderlerinin toplamının oranı)	0,944450%
Brüt Getiri	6,165664%
01/01-30/06 Dönemi için Fon'a iade edilen aşım tutarı (TL) (**)	-

(*) Kurucu tarafından karşılananlar da dahil olmak üzere tüm Fon giderleri, Fon muhasebesine yansıtılarak bulunan giderlerin Fon'un ortalama net varlık değerine bölünmesi ile hesaplanmıştır.

(**) Fon izahnamesinde yer alan yıllık toplam kesinti oranının aşılması nedeniyle aşan tutar Fon'a iade edilmiştir.