

# **Garanti Portföy INGBANK Özel Bankacılık ve Platinum Değişken Özel Fon**

1 Ocak- 30 Haziran 2022 Dönemine Ait  
Performans Sunum Raporu



**Building a better  
working world**

Güney Bağımsız Denetim ve SMMM A. Ş.  
Maslak Mah. Eski Büyükdere Cad.  
Orjin Maslak İş Merkezi No: 27 D: 57  
34485 Sarıyer/İstanbul TÜRKİYE

Tel: +90 212 315 3000  
Fax: +90 212 230 8291  
ey.com  
Ticaret Sicil No : 479920  
Mersis No: 0-4350-3032-6000017

## **Garanti Portföy INGBANK Özel Bankacılık ve Platinum Değişken Özel Fonu'nun yatırım performansı konusunda kamuya açıklanan bilgilere ilişkin rapor**

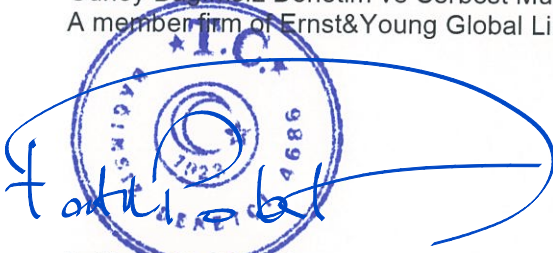
Garanti Portföy INGBANK Özel Bankacılık ve Platinum Değişken Özel Fonu'nun ("Fon") 1 Ocak - 30 Haziran 2022 hesap dönemine ait ekteki performans sunuş raporunu Sermaye Piyasası Kurulu'nun VII-128.5 sayılı Bireysel Portföylerin ve Kolektif Yatırım Kuruluşlarının Performans Sunumuna, Performansa Dayalı Ücretlendirilmesine ve Kolektif Yatırım Kuruluşlarını Notlandırma ve Sıralama Faaliyetlerine İlişkin Esaslar Hakkında Tebliğ'inde ("Tebliğ") yer alan performans sunuş standartlarına ilişkin düzenlemeleri çerçevesinde incelemiştir.

İncelememiz sonucunda Fon'un 1 Ocak - 30 Haziran 2022 hesap dönemine ait performans sunuş raporunun Tebliğ'de performans sunuş standartlarına ilişkin düzenlemelerine uygun hazırlanmadığı kanaatine varmamıza sebep olacak herhangi bir tespitimiz bulunmamaktadır.

### *Diğer Husus*

1 Ocak – 30 Haziran 2022 dönemine ait performans sunuş raporunda sunulan ve performans bilgisi hesaplamalarına dayanak teşkil eden finansal bilgiler Türkiye Bağımsız Denetim Standartları'na (BDS) uygun olarak tam veya sınırlı kapsamlı denetime tabi tutulmamıştır.

Güney Bağımsız Denetim ve Serbest Muhasebeci Mali Müşavirlik Anonim Şirketi  
A member firm of Ernst&Young Global Limited



Fatih Polat, SMMM  
Sorumlu Denetçi

29 Temmuz 2022  
İstanbul, Türkiye

**A. TANITICI BİLGİLER**
**PORTFÖYE BAKIŞ**

Halka Arz Tarihi : 22.01.2018

**YATIRIM VE YÖNETİME İLİŞKİN BİLGİLER**

30.06.2022 tarihi itibarıyla	
Fon Toplam Değeri	94.741.673
Birim Pay Değeri (TRL)	2,613644
Yatırımcı Sayısı	337
Tedavül Oranı (%)	0,36%

**Portföy Dağılımı**

Borçlanma Araçları	41,01%
- Devlet Tahvili / Hazine Bonosu	23,84%
- Özel Sektör Borçlanma Araçları	10,07%
- Finansman Bonosu	5,01%
- Kamu Kira Sertifikası	2,09%
Ortaklık Payları	16,62%
- Hava Yolları Ve Hizmetleri	2,18%
- Perakende	1,90%
- Petrol Ve Petrol Ürünleri	1,69%
- Bankacılık	1,44%
- Holding	1,12%
- Seramik	1,04%
- Cam	1,03%
- Demir, Çelik Temel	0,96%
- Otomotiv	0,95%
- Tekstil, Entegre	0,84%
- Gayrimenkul Yatırım Ort.	0,52%
- Elektrik	0,51%
- Otomotiv Lastiği	0,50%
- Kağıt Ve Kağıt Ürünleri	0,50%
- Bıracılık Ve Meşrubat	0,49%
- Sağlık	0,49%
- Endüstriyel Tekstil	0,46%
Teminat	15,87%
Yabancı Ortaklık Payları	14,52%
- Borsa Yatırım Fonları	14,52%
Vadeli Mevduat	4,30%
Yatırım Fonu Katılma Payları	4,11%
Kıymetli Maden	2,07%
Takasbank Para Piyasası İşlemleri	1,50%
Futures	0,00%
Toplam	100,00%

**Fon'un Yatırım Amacı**

Orta ve uzun vadede TL bazında yüksek getiri sağlamayı hedeflemektedir.

En Az Alınabilir Pay Adedi : 1 Adet

**Portföy Yöneticileri**

Benan Tanfer

Serkan Saraç

Hakan Çınar

Turgut Gürbüz

Müge Dağıstan Muğaloğlu

Mehmet Kapudan

Hakan Nazlı

Hayri Batur

Olcay Karabina

Kaan Rota

Toygar Sekmen

Ogeday Gürbüz

**Yatırım Stratejisi**

Fonun yatırım stratejisi; değişen piyasa koşullarına göre geniş bir yelpazede, farklı varlık gruplarına yatırım yapılması ve buna paralel olarak fonun aktif bir şekilde yönetilmesi esasına dayanmaktadır. Bu strateji ile fon, orta ve uzun vadede TL bazında yüksek getiri sağlamayı hedeflemektedir. Fon, yurtiçi piyasalar ve yurtdışı ülke piyasalarında TL ve dövizde endeksli sermaye piyasası araçlarına yatırım yapabilir. Olumsuz piyasa koşullarında yatırımcıların uğrayabileceği olası zararları azaltabilmek amacıyla yurtiçi ve yurtdışı ülkelerde ortaklık payı, faiz, döviz/kur, kıymetli maden, endeks ve sermaye piyasası araçlarına dayalı kontratlara dayalı vadeli işlem sözleşmelerinde kısa pozisyon alınarak, spot ve türev pozisyonların toplamının fon toplam değerine oranı -%20'ye kadar düşürülebilir. Yabancı para ve sermaye piyasası araçları fon portföyüne dahil edilebilir. Ancak, fon portföyüne dahil edilen yabancı para ve sermaye piyasası araçları fon toplam değerinin %80'i ve fazlası olamaz. Ayrıca, fon portföyüne dahil edilen yerli ve yabancı ihraççıların döviz cinsinden ihraç edilmiş para ve sermaye piyasası araçları fon toplam değerinin %80'i ve fazlası olamaz. Fon opsiyon satıcısı olarak opsiyon sözleşmelerine taraf olamaz.

**Yatırım Riskleri**

1) Piyasa Riski: Piyasa riski ile borçlanmayı temsil eden finansal araçların, ortaklık paylarının, diğer menkul kıymetlerin, döviz ve döviz endeksli finansal araçlara dayalı türev sözleşmelere ilişkin taşınan pozisyonların, kıymetli madenlerin değerinde, faiz oranları, ortaklık payı fiyatları, kıymetli maden fiyatları ve döviz kurlarındaki dalgalanmalar nedeniyle meydana gelebilecek zarar riski ifade edilmektedir. Söz konusu risklerin detaylarına aşağıda yer verilmektedir: a- Faiz Oranı Riski: Fon portföyüne faize dayalı varlıkların (borçlanma aracı, ters repo vb) dahil edilmesi halinde, söz konusu varlıkların değerinde piyasalarda yaşanabilecek faiz oranları değişimleri nedeniyle oluşan riski ifade eder. b- Kur Riski: Fon portföyüne yabancı para cinsinden varlıkların dahil edilmesi halinde, döviz kurlarında meydana gelebilecek değişiklikler nedeniyle Fon'un maruz kalacağı zarar olasılığını ifade etmektedir. c- Ortaklık Payı Fiyat Riski: Fon portföyüne ortaklık payı dahil edilmesi halinde, Fon portföyünde bulunan ortaklık paylarının fiyatlarında meydana gelebilecek değişiklikler nedeniyle portföyün maruz kalacağı zarar olasılığını ifade etmektedir. d- Kıymetli Madenler Riski: Fon portföyüne kıymetli madenler veya kıymetli madenlere dayalı sermaye piyasası araçları dahil edilmesi halinde, kıymetli maden fiyatlarında meydana gelebilecek değişiklikler nedeniyle portföyün maruz kalacağı zarar olasılığını ifade etmektedir. e- Kar Payı Oranı Riski: Fon portföyüne kara katılım olanağı sağlayan bankacılık ürünlerinin dahil edilmesinde, beklenen kar payı miktarında piyasalarda meydana gelebilecek kar payı oranı değişimleri nedeniyle oluşan riski ifade etmektedir. f- Kira Sertifikası Fiyat Riski: Fon portföyüne kira sertifikası dahil edilmesi halinde, kira sertifikalarının fiyatlarında meydana gelebilecek değişiklikler nedeniyle portföyün maruz kalacağı zarar olasılığını ifade etmektedir. 2) Karşı Taraf Riski: Karşı tarafın sözleşmeden kaynaklanan yükümlülüklerini yerine getirmemesi ve/veya yerine getirememesi veya takas işlemlerinde ortaya çıkan aksaklıklar sonucunda ödemenin yapılamaması riskini ifade etmektedir. 3) Likidite Riski: Fon portföyünde bulunan finansal varlıkların istenildiği anda piyasa fiyatından nakde dönüştürülebilmesi halinde ortaya çıkan zarar olasılığıdır. 4) Kaldıraç Yaratan İşlem Riski: Fon portföyüne türev araç (vadeli işlem ve opsiyon sözleşmeleri), saklı türev araç, swap sözleşmesi, varant, sertifikalı dahil edilmesi, ileri valörlü tahvil/bono ve altın alım işlemlerinde ve diğer herhangi bir yöntemle kaldıraç yaratan benzeri işlemlerde bulunulması halinde, başlangıç yatırımı ile başlangıç yatırımının üzerinde pozisyon alınması sebebi ile fonun başlangıç yatırımından daha yüksek zarar kaydedebileceği olasılığı kaldıraç riskini ifade eder. 5) Operasyonel Risk: Operasyonel risk, fonun operasyonel süreçlerindeki aksamlar sonucunda zarar oluşması olasılığını ifade eder. Operasyonel riskin kaynakları arasında kullanılan sistemlerin yetersizliği, başarısız yönetim, personelin hatalı ya da hileli işlemleri gibi kurum içi etkenlerin yanı sıra doğal afetler, rekabet koşulları, politik rejim değişikliği gibi kurum dışı etkenler de olabilir. 6) Yoğunlaşma Riski: Belli bir varlığa ve/veya vadeye yoğun yatırım yapılması sonucu fonun bu varlığın ve vadenin içerdiği risklere maruz kalmasıdır. 7) Korelasyon Riski: Farklı finansal varlıkların piyasa koşulları altında belirli bir zaman dilimi içerisinde aynı anda değer kazanması ya da kaybetmesine paralel olarak, en az iki farklı finansal varlığın birbirleri ile olan pozitif veya negatif yönlü ilişkileri nedeniyle doğabilecek zarar ihtimalini ifade eder. 8) Yasal Risk: Fonun katılma paylarının satıldığı dönemden sonra mevzuatta ve düzenleyici otoritelerin düzenlemelerinde meydana gelebilecek değişikliklerden olumsuz etkilenmesi riskidir. 9) İhraççı Riski: Fon portföyüne alınan varlıkların ihraççısının yükümlülüklerini kısmen veya tamamen zamanında yerine getirememesi nedeniyle doğabilecek zarar ihtimalini ifade eder. 10) Yapılandırılmış Yatırım Araçları Riski: Yapılandırılmış yatırım araçlarına yapılan yatırımların değeri, dayanak varlığın ters fiyat hareketleri sonucunda başlangıçtaki yatırım değerinin altına düşebileceği gibi vade içinde ve/veya vade sonunda tamamının da kaybedilmesi mümkündür. Yapıları gereği dayanak varlıklarına göre daha karmaşık bir yapı içerebilir, yarattıkları kaldıraç sebebiyle dayanak varlıklarının üzerinde getiri oynaklığı yaratabilir. Yapılandırılmış yatırım araçlarına yapılan yatırımlarda karşı taraf riski ve ihraççının kredi riski de bulunmaktadır. Piyasa yapıcısının bulunmadığı yapılandırılmış yatırım araçları, olumsuz piyasa koşullarına bağlı olarak yükselen likidite riskine maruz kalabilir.

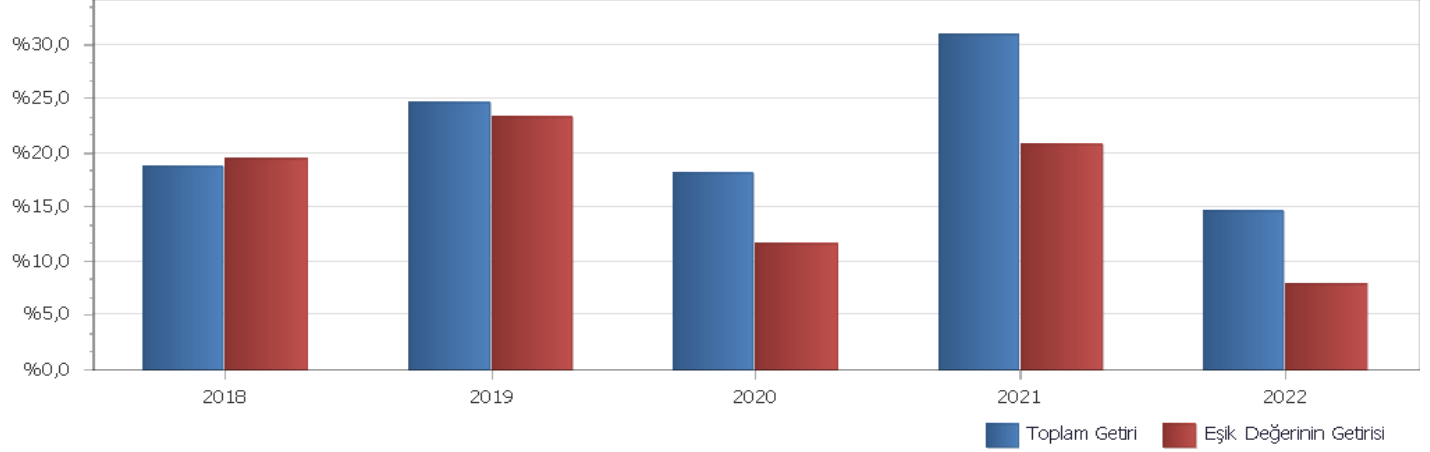
**B. PERFORMANS BİLGİSİ****PERFORMANS BİLGİSİ**

YILLAR	Toplam Getiri (%)	Eşik Değer Getirisi (%)	Enflasyon Oranı (%) (TÜFE) (*)	Portföyün Zaman İçinde Standart Sapması (%) (**)	Eşik Değerin Standart Sapması (%) (**)	Bilgi Rasyosu	Sunuma Dahil Dönem Sonu Portföyün Toplam Değeri / Net Aktif Değeri
2018	18,662%	19,507%	19,438%	0,279%	0,0524%	-0,0095	66.445.516,55
2019	24,496%	23,414%	11,836%	0,244%	0,0562%	0,0149	283.970.447,24
2020	17,986%	11,608%	14,599%	0,285%	0,0279%	0,0784	320.196.394,59
2021	30,946%	20,745%	36,081%	0,687%	0,0500%	0,0509	97.671.509,55
2022 (***)	14,513%	7,970%	42,354%	0,516%	0,0379%	0,0936	94.741.673,38

(\*) Enflasyon oranı TÜİK tarafından açıklanan 12 aylık TÜFE'nin dönemsel oranıdır.

(\*\*) Portföyün ve eşik değerinin standart sapması dönemdeki günlük getiriler üzerinden hesaplanmıştır.

(\*\*\*) İlgili veriler sene başından itibaren rapor tarihine kadar olan değerleri vermektedir.

**PERFORMANS GRAFİĞİ**

**GEÇMİŞ GETİRİLER GELECEK DÖNEM PERFORMANSI İÇİN BİR GÖSTERGE SAYILMAZ.**

## C. DİPNOTLAR

1) Garanti Portföy Yönetimi A.Ş. ("Şirket") 05.06.1997 tarihinde İstanbul'da kurulup tescil edilmiş bir sermaye şirkettir. T. Garanti Bankası A.Ş.'nin %100 oranında iştirakidir. Şirket'in ana faaliyet konusu SPKn ve ilgili mevzuat hükümleri çerçevesinde yatırım fonlarının kurulması ve yönetimidir. Ayrıca, yatırım ortaklıklarının, 28/3/2001 tarihli ve 4632 sayılı Bireysel Emeklilik Tasarruf ve Yatırım Sistemi Kanunu kapsamında kurulan emeklilik yatırım fonlarının ve bunların muadili yurt dışında kurulmuş yabancı kolektif yatırım kuruluşlarının portföylerinin yönetimi de ana faaliyet konusu kapsamındadır. Şirket, sermaye piyasası mevzuatında yer alan şartları sağlamak ve Sermaye Piyasası Kurulu'ndan gerekli izin ve/veya yetki belgelerini almak kaydıyla, portföy yöneticiliği, yatırım danışmanlığı ve kurucusu olduğu yatırım fonlarının katılma payları dahil olmak üzere fon katılma payları ile değişken sermayeli yatırım ortaklıklarının paylarının pazarlanması ve dağıtılması faaliyetinde bulunabilir. Kolektif yatırım kuruluşlarının portföy yönetimi hizmeti kapsamında 30.06.2022 tarihi itibarıyla 42 adet Emeklilik Yatırım Fonu, 87 adet Yatırım Fonu ve 1 adet Yatırım Ortaklığı portföyü yönetmektedir. Toplam yönetilen varlık büyüklüğü 30.06.2022 tarihi itibarıyla 86.8 Milyar TL'dir.

2) Fon Portföyü'nün yatırım amacı, yatırımcı riskleri ve stratejisi "Tanıtıcı Bilgiler" bölümünde belirtilmiştir.

3) Fon 01.01.2022 - 30.06.2022 döneminde net %14,51 oranında getiri sağlarken, eşik değerinin getirisi aynı dönemde %7,97 olmuştur. Sonuç olarak Fon'un nispi getirisi %6,54 olarak gerçekleşmiştir.

Toplam Getiri : Fonun ilgili dönemdeki birim pay değerindeki yüzdesel getiriyi ifade etmektedir.

Eşik Değerinin Getirisi : Fonun eşik değerinin ilgili dönem içerisinde belirtilen varlık dağılımları ile ağırlıklandırarak hesaplanmış olan yüzdesel getirisini ifade etmektedir.

Nispi Getiri : Performans sonu dönemi itibarıyla hesaplanan portföy getiri oranı ile karşılaştırma ölçütünün getiri oranı arasındaki farkı ifade etmektedir.

4) Yönetim ücretleri, vergi, saklama ücretleri ve diğer faaliyet giderlerinin günlük brüt portföy değerine oranının ağırlıklı ortalaması aşağıdaki gibidir.

01.01.2022 - 30.06.2022 döneminde :	Portföy Değerine Oranı (%)	TL Tutar
Fon Yönetim Ücreti	0,006808%	1.249.817,96
Denetim Ücreti Giderleri	0,000058%	10.640,57
Saklama Ücreti Giderleri	0,000443%	81.295,97
Araçlık Komisyonu Giderleri	0,002003%	367.737,76
Kurul Kayıt Ücreti	0,000053%	9.812,09
Diğer Faaliyet Giderleri	0,000147%	27.072,70
Toplam Faaliyet Giderleri	1.746.377,05	
Ortalama Fon Portföy Değeri	101.450.239,17	
Toplam Faaliyet Giderleri / Ortalama Fon Portföy Değeri	1,721412%	

5) Performans sunum döneminde Fon'a ilişkin yatırım stratejisi değişikliği yapılmıştır. Detaylarına [www.kap.org.tr](http://www.kap.org.tr) ve [www.garantibbvportfoy.com.tr](http://www.garantibbvportfoy.com.tr) adresinden ulaşabilirsiniz.

Kıstas Dönemi	Kıstas Bilgisi
22.01.2018-02.01.2022	Fonun Eşik Değeri; gecelik Türk Lirası referans faiz oranının performans dönemine denk gelen bileşik getirisidir.
03.01.2022-...	%100 BIST-KYD 1 Aylık Mevduat (TL) Endeksi

6) Yatırım fonlarının portföy işletmeciliğinden doğan kazançları kurumlar vergisi ve stopajdan muaftır.

**D. İLAVE BİLGİLER VE AÇIKLAMALAR**

## 1) Getiri Oranını Etkileyen Piyasa Koşulları

<b>31.12.2021 - 30.06.2022 Dönem Getirisi</b>	<b>Getiri</b>
BIST 100 ENDEKSİ	33,31%
BIST 30 ENDEKSİ	32,92%
BIST-KYD REPO BRÜT ENDEKSİ	7,19%
BIST-KYD DİBS 91 GÜN ENDEKSİ	9,41%
BIST-KYD DİBS 182 GÜN ENDEKSİ	12,03%
BIST-KYD DİBS 365 GÜN ENDEKSİ	11,50%
BIST-KYD DİBS 547 GÜN ENDEKSİ	11,26%
BIST-KYD DİBS TÜM ENDEKSİ	15,40%
BIST-KYD DİBS UZUN ENDEKSİ	30,01%
BIST-KYD ÖSBA SABİT ENDEKSİ	9,51%
BIST-KYD ÖSBA DEĞİŞKEN ENDEKSİ	8,87%
BIST-KYD Kamu Kira Sertifikaları Endeksi	8,34%
BIST-KYD Özel Sektör Kira Sertifikaları Endeksi	8,97%
BIST-KYD 1 Aylık Gösterge Mevduat Endeksi (TL)	7,97%
BIST-KYD 1 Aylık Gösterge Kar Payı TL Endeksi	7,58%
Katılım 50 Endeksi	37,56%
BIST-KYD ALTIN FİYAT AĞIRLIKLILIK ORTALAMA	25,29%
BIST-KYD Eurobond USD (TL)	12,04%
BIST-KYD Eurobond EUR (TL)	9,40%
Dolar Kuru	25,00%
Euro Kuru	15,14%

	<b>INH</b>
Net Basit Getiri	14,51%
Gerçekleşen Fon Toplam Giderleri Oranı	1,73%
Azami Toplam Gider Oranı	3,65%
Kurucu Tarafından Karşılanaan Giderlerin Oranı	0,00%
Net Gider Oranı	1,72%
Brüt Getiri	16,24%