

Garanti Portföy ING BANK Özel Bankacılık ve
Platinum Deęişken Özel Fonu

30 Haziran 2018 Tarihinde
Sona Eren Hesap Dönemine Ait
Yatırım Performansı Konusunda
Kamuya Açıklanan Bilgilere İlişkin Rapor



KPMG Bağımsız Denetim ve
Serbest Muhasebeci Mali Müşavirlik A.Ş.
İş Kuleleri Kule 3 Kat:2-9
Levent 34330 İstanbul
Tel +90 212 316 6000
Fax +90 212 316 6060
www.kpmg.com.tr

**Garanti Portföy INGBANK Özel Bankacılık ve Platinum Değişken Özel Fonu'nun
30 Haziran 2018 Tarihinde Sona Eren Hesap Dönemine Ait Yatırım
Performansı Konusunda Kamuya Açıklanan Bilgilere İlişkin Rapor**

Garanti Portföy INGBANK Özel Bankacılık ve Platinum Değişken Özel Fonu ("Fon")'nun 1 Ocak 2018 – 30 Haziran 2018 dönemine ait ekteki performans sunuş raporunu Sermaye Piyasası Kurulu'nun VII-128.5 sayılı "Bireysel Portföylerin ve Kolektif Yatırım Kuruluşlarının Performans Sunumuna, Performansa Dayalı Ücretlendirmesine ve Kolektif Yatırım Kuruluşlarını Notlandırma ve Sıralama Faaliyetlerine İlişkin Esaslar Tebliği"nde ("Tebliğ") yer alan performans sunuş standartlarına ilişkin düzenlemeleri çerçevesinde incelemiş bulunuyoruz.

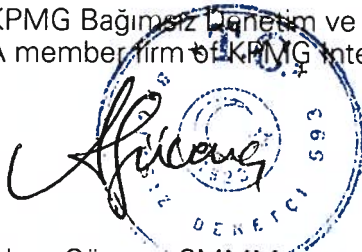
İncelememiz sadece yukarıda belirtilen döneme ait performans sunuşunu kapsamaktadır. Bunun dışında kalan dönemler için inceleme yapılmamış ve görüş oluşturulmamıştır.

İncelememiz sonucunda Fon'un 1 Ocak - 30 Haziran 2018 dönemine ait performans sunuş raporunun Tebliğ'de belirtilen performans sunuş standartlarına ilişkin düzenlemelere uygun hazırlanmadığı ile doğru ve gerçeğe uygun bir görünüm sağlamadığı kanaatine varmamıza sebep olacak herhangi bir tespitimiz bulunmamaktadır.

Diğer Husus

1 Ocak - 30 Haziran 2018 dönemine ait performans sunuş raporunda sunulan ve performans bilgisi hesaplamalarına dayanak teşkil eden finansal bilgiler Türkiye Bağımsız Denetim Standartları'na ("BDS") uygun olarak tam veya sınırlı kapsamlı bağımsız denetime tabi tutulmamıştır.

KPMG Bağımsız Denetim ve Serbest Muhasebeci Mali Müşavirlik Anonim Şirketi
A member firm of KPMG International Cooperative



Alper Güvenc, SMMM
Sorumlu Denetçi

31 Temmuz 2018
İstanbul, Türkiye

A. TANITICI BİLGİLER
PORTFÖYE BAKIŞ

Halka Arz Tarihi : 22.01.2018

YATIRIM VE YÖNETİME İLİŞKİN BİLGİLER

29.06.2018 tarihi itibarıyla	
Fon Toplam Değeri	44,798,010
Birim Pay Değeri (TRL)	1.048764
Yatırımcı Sayısı	195
Tedavül Oranı (%)	0.43%
Portföy Dağılımı	
Takasbank Para Piyasası İşlemleri	38.19%
Borçlanma Araçları	33.19%
- Özel Sektör Borçlanma Araçları	25.06%
- Devlet Tahvili / Hazine Bonosu	4.23%
- Vdmk	3.91%
Paylar	19.27%
- Çimento	0.27%
- Bankacılık	5.03%
- Demir, Çelik Temel	2.22%
- Hava Yolları Ve Hizmetleri	1.93%
- Holding	1.78%
- İletişim	1.42%
- Perakende	1.37%
- Petrol Ve Petrol Ürünleri	1.07%
- Madencilik	0.84%
- İletişim Cihazları	0.63%
- Tekstil, Entegre	0.49%
- Dayanıklı Tüketim	0.41%
- Turizm	0.41%
- Sağlık	0.39%
- Elektrik	0.38%
- Cam	0.37%
- Sigorta	0.28%
Teminat	1.90%
Ters Repo	0.43%
Yabancı Borsa Yatırım Fonları	7.01%

Fon'un Yatırım Amacı	Portföy Yöneticileri
Orta ve uzun vadede TL bazında yüksek getiri sağlamayı hedeflemektedir.	Yeşim Dilek Çıkrıkçı
En Az Alınabilir Pay Adedi : 1 Adet	Benan Tanfer
	Bahadır Tonguç
	Hamit Kerem Dildar
	Serkan Saraç
	Mehmet Fatih Kaya
	Hakan Çınar
	Mehmet Kapudan
	Müge Dağıstan Muğaoğlu
	Uğur İdgü
	Turgut Gürbüz
	Mehmet Alp Ertekin

Yatırım Stratejisi

Değişen piyasa koşullarına göre geniş bir yelpazede, farklı varlık gruplarına yatırım yapılması ve buna paralel olarak fonun aktif bir şekilde yönetilmesi esasına dayanmaktadır. Bu strateji ile fon, orta ve uzun vadede TL bazında yüksek getiri sağlamayı hedeflemektedir. Fon, yurtiçi piyasalar ve G20 üyesi ülkeler ile gelişmekte olan ülke piyasalarında TL ve dövize endekli sermaye piyasası araçlarına yatırım yapabilir. Olumsuz piyasa koşullarında yatırımcıların uğrayabileceği olası zararları azaltabilmek amacıyla yurtiçi ve G20 üyesi ülkeler ile gelişmekte olan ülkelerde ortaklık payı, faiz, döviz/kur, kıymetli maden, endeks ve sermaye piyasası araçlarına dayalı kontratlara dayalı vadeli işlem sözleşmelerinde kısa pozisyon alınarak, spot ve türev pozisyonların toplamının fon toplam değerine oranı -%20'ye kadar düşürülebilir. Yabancı yatırım araçları fon portföyüne dahil edilebilir. Ancak, fon portföyüne dahil edilen yabancı para ve sermaye piyasası araçları fon toplam değerinin %50'si ve fazlası olamaz. Fon opsiyon satıcısı olarak opsiyon sözleşmelerine taraf olamaz.

Yatırım Riskleri

1) Piyasa Riski: Piyasa riski ile borçlanmayı temsil eden finansal araçların, ortaklık paylarının, diğer menkul kıymetlerin, döviz ve dövize endekli finansal araçlara dayalı türev sözleşmelere ilişkin taşınan pozisyonların, kıymetli madenlerin değerinde, faiz oranları, ortaklık payı fiyatları, kıymetli maden fiyatları ve döviz kurlarındaki dalgalanmalar nedeniyle meydana gelebilecek zarar riski ifade edilmektedir. Söz konusu risklerin detaylarına aşağıda yer verilmektedir: a- Faiz Oranı Riski: Fon portföyüne faize dayalı varlıkların (borçlanma aracı, ters repo vb) dahil edilmesi halinde, söz konusu varlıkların değerinde piyasalarda yaşanabilecek faiz oranları değişimleri nedeniyle oluşan riski ifade eder. b- Kur Riski: Fon portföyüne yabancı para cinsinden varlıkların dahil edilmesi halinde, döviz kurlarında meydana gelebilecek değişiklikler nedeniyle Fon'un maruz kalacağı zarar olasılığını ifade etmektedir. c- Ortaklık Payı Fiyat Riski: Fon portföyüne ortaklık payı dahil edilmesi halinde, Fon portföyünde bulunan ortaklık paylarının fiyatlarında meydana gelebilecek değişiklikler nedeniyle portföyün maruz kalacağı zarar olasılığını ifade etmektedir. d- Kıymetli Madenler Riski: Fon portföyüne kıymetli madenler veya kıymetli madenlere dayalı sermaye piyasası araçları dahil edilmesi halinde, kıymetli maden fiyatlarında meydana gelebilecek değişiklikler nedeniyle portföyün maruz kalacağı zarar olasılığını ifade etmektedir. 2) Karşı Taraf Riski: Karşı tarafın sözleşmeden kaynaklanan yükümlülüklerini yerine getirmek istememesi ve/veya yerine getirememesi veya takas işlemlerinde ortaya çıkan aksaklıklar sonucunda ödemenin yapılamaması riskini ifade etmektedir. 3) Likidite Riski: Fon portföyünde bulunan finansal varlıkların istenildiği anda piyasa fiyatından nakde dönüştürülebilmesi halinde ortaya çıkan zarar olasılığıdır. 4) Kaldıraç Yaratıcı İşlem Riski: Fon portföyüne türev araç (vadeli işlem ve opsiyon sözleşmeleri), saklı türev araç, swap sözleşmesi, varant, sertifika dahil edilmesi, ileri valörlü tahvil/bono ve altın alım işlemlerinde ve diğer herhangi bir yöntemle kaldıraç yaratan benzeri işlemlerde bulunulması halinde, başlangıç yatırımı ile başlangıç yatırımının üzerinde pozisyon alınması sebebi ile fonun başlangıç yatırımından daha yüksek zarar kaydedebilme olasılığı kaldıraç riskini ifade eder. 5) Operasyonel Risk: Operasyonel risk, fonun operasyonel süreçlerindeki aksamalar sonucunda zarar oluşması olasılığını ifade eder. Operasyonel riskin kaynakları arasında kullanılan sistemlerin yetersizliği, başarısız yönetim, personelin hatalı ya da hileli işlemleri gibi kurum içi etkenlerin yanı sıra doğal afetler, rekabet koşulları, politik rejim değişikliği gibi kurum dışı etkenler de olabilir. 6) Yoğunlaşma Riski: Belli bir varlığa ve/veya vadeye yoğun yatırım yapılması sonucu fonun bu varlığın ve vadenin içerdiği risklere maruz kalmasıdır. 7) Korelasyon Riski: Farklı finansal varlıkların piyasa koşulları altında belirli bir zaman dilimi içerisinde aynı anda değer kazanması ya da kaybetmesine paralel olarak, en az iki farklı finansal varlığın birbirleri ile olan pozitif veya negatif yönlü ilişkileri nedeniyle doğabilecek zarar ihtimalini ifade eder. 8) Yasal Risk: Fonun katılma paylarının satıldığı dönemden sonra mevzuatta ve düzenleyici otoritelerin düzenlemelerinde meydana gelebilecek değişikliklerden olumsuz etkilenmesi riskidir. 9) İhraççı Riski: Fon portföyüne alınan varlıkların ihraççısının yükümlülüklerini kısmen veya tamamen zamanında yerine getirememesi nedeniyle doğabilecek zarar ihtimalini ifade eder.

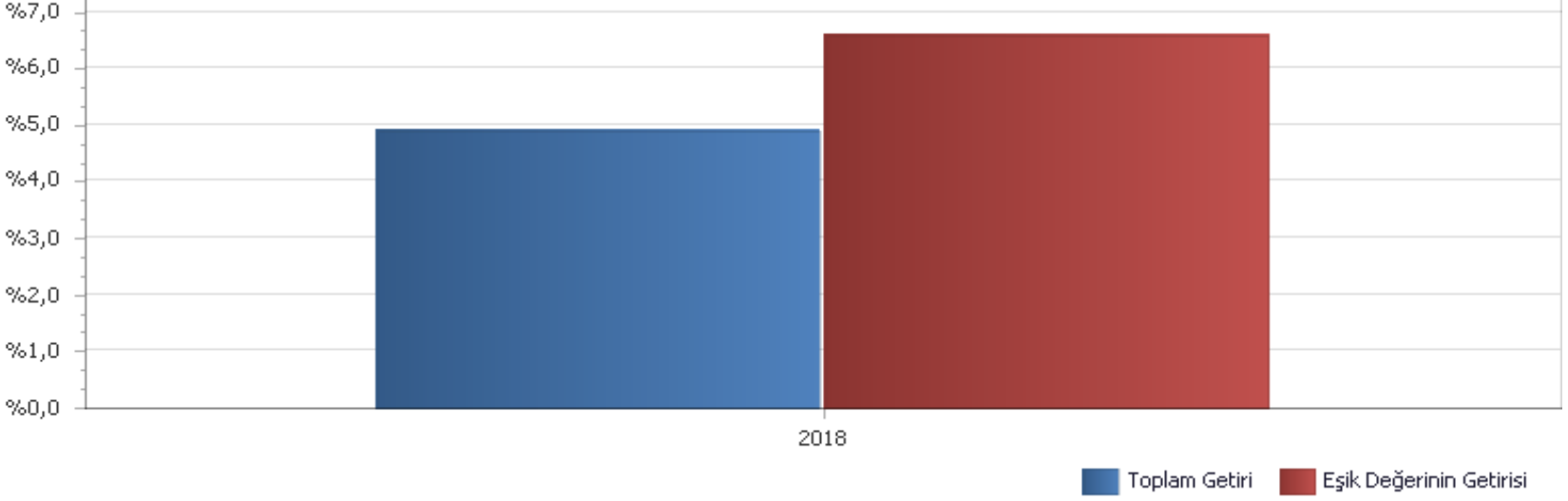
B. PERFORMANS BİLGİSİ**PERFORMANS BİLGİSİ**

YILLAR	Toplam Getiri (%)	Eşik Değer Getirisi (%)	Enflasyon Oranı (%) (TÜFE) (*)	Portföyün Zaman İçinde Standart Sapması (%) (**)	Eşik Değerin Standart Sapması (%) (**)	Bilgi Rasyosu	Sunuma Dahil Dönem Sonu Portföyün Toplam Değeri / Net Aktif Değeri
2018 (***)	4.876%	6.594%	8.388%	0.204%	0.0358%	-0.0697	44,798,009.65

(*) Enflasyon oranı TÜİK tarafından açıklanan 12 aylık TÜFE'nin dönemsel oranıdır.

(**) Portföyün ve eşik değerinin standart sapması dönemdeki günlük getiriler üzerinden hesaplanmıştır.

(***) İlgili veriler 22.01.2018 tarihinden rapor tarihine kadar olan değerleri vermektedir.

PERFORMANS GRAFİĞİ

GEÇMİŞ GETİRİLER GELECEK DÖNEM PERFORMANSI İÇİN BİR GÖSTERGE SAYILMAZ.

C. DİPNOTLAR

1) Garanti Portföy Yönetimi A.Ş. ("Şirket") 05.06.1997 tarihinde İstanbul'da kurulup tescil edilmiş bir sermaye şirkettir. T. Garanti Bankası A.Ş.'nin %100 oranında iştirakidir. Şirket'in ana faaliyet konusu SPKn ve ilgili mevzuat hükümleri çerçevesinde yatırım fonlarının kurulması ve yönetimidir. Ayrıca, yatırım ortaklıklarının, 28/3/2001 tarihli ve 4632 sayılı Bireysel Emeklilik Tasarruf ve Yatırım Sistemi Kanunu kapsamında kurulan emeklilik yatırım fonlarının ve bunların muadili yurt dışında kurulmuş yabancı kolektif yatırım kuruluşlarının portföylerinin yönetimi de ana faaliyet konusu kapsamındadır. Şirket, sermaye piyasası mevzuatında yer alan şartları sağlamak ve Sermaye Piyasası Kurulu'ndan gerekli izin ve/veya yetki belgelerini almak kaydıyla, portföy yöneticiliği, yatırım danışmanlığı ve kurucusu olduğu yatırım fonlarının katılma payları dahil olmak üzere fon katılma payları ile değişken sermayeli yatırım ortaklıklarının paylarının pazarlanması ve dağıtılması faaliyetinde bulunabilir. Kolektif yatırım kuruluşlarının portföy yönetimi hizmeti kapsamında 30.06.2018 tarihi itibarıyla 43 adet Emeklilik Yatırım Fonu, 23 adet Yatırım Fonu, 2 adet Lüksemburg'da kurulu olan SICAV fonu ve 1 adet Yatırım Ortaklığı portföyü yönetmektedir. Toplam yönetilen varlık büyüklüğü 30.06.2018 tarihi itibarıyla 18.9 Milyar TL'dir.

2) Fon Portföyü'nün yatırım amacı, yatırımcı riskleri ve stratejisi "Tanıtıcı Bilgiler" bölümünde belirtilmiştir.

3) Fon 22.01.2018 - 29.06.2018 döneminde net %4.85 oranında getiri sağlarken, eşik değerinin getirisi aynı dönemde %6.55 olmuştur. Sonuç olarak Fon'un nispi getirisi %-1.70 olarak gerçekleşmiştir.

Toplam Getiri : Fonun ilgili dönemdeki birim pay değerindeki yüzdesel getiriyi ifade etmektedir.

Eşik Değerinin Getirisi : Fonun eşik değerinin ilgili dönem içerisinde belirtilen varlık dağılımları ile ağırlıklandırılarak hesaplanmış olan yüzdesel getirisini ifade etmektedir.

Nispi Getiri : Performans sonu dönemi itibarıyla hesaplanan portföy getiri oranı ile eşik değerinin getirisi oranı arasındaki farkı ifade etmektedir.

4) Yönetim ücretleri, vergi, saklama ücretleri ve diğer faaliyet giderlerinin günlük brüt portföy değerine oranının ağırlıklı ortalaması aşağıdaki gibidir.

22.01.2018 - 29.06.2018 döneminde :	Portföy Değerine Oranı (%)	TL Tutar
Fon Yönetim Ücreti	0.005477%	322,426.66
Denetim Ücreti Giderleri	0.000082%	4,834.38
Saklama Ücreti Giderleri	0.000315%	18,520.15
Araçlık Komisyonu Giderleri	0.000669%	39,411.38
Kurul Kayıt Ücreti	0.000058%	3,421.72
Diğer Faaliyet Giderleri	0.000319%	18,776.66
Toplam Faaliyet Giderleri	407,390.95	
Ortalama Fon Portföy Değeri	32,703,966.66	
Toplam Faaliyet Giderleri / Ortalama Fon Portföy Değeri	1.245693%	

5) Performans sunum döneminde Fon'a ilişkin yatırım stratejisi değişikliği yapılmamıştır.

Kıstas Dönemi	Kıstas Bilgisi
22.01.2018-...	Fonun Eşik Değeri; gecelik Türk Lirası referans faiz oranının performans dönemine denk gelen bileşik getirisidir.

6) Yatırım fonlarının portföy işletmeciliğinden doğan kazançları kurumlar vergisi ve stopajdan muaftır.

D. İLAVE BİLGİLER VE AÇIKLAMALAR

1) Getiri Oranını Etkileyen Piyasa Koşulları

22.01.2018 - 29.06.2018 Dönem Getirisi	Getiri
BIST 100 ENDEKSİ	-17.67%
BIST 30 ENDEKSİ	-17.69%
BIST-KYD REPO BRÜT ENDEKSİ	5.93%
BIST-KYD DİBS 91 GÜN ENDEKSİ	5.33%
BIST-KYD DİBS 182 GÜN ENDEKSİ	4.27%
BIST-KYD DİBS 365 GÜN ENDEKSİ	1.50%
BIST-KYD DİBS 547 GÜN ENDEKSİ	-1.04%
BIST-KYD DİBS TÜM ENDEKSİ	-5.55%
BIST-KYD DİBS UZUN ENDEKSİ	-11.27%
BIST-KYD ÖSBA SABİT ENDEKSİ	6.12%
BIST-KYD ÖSBA DEĞİŞKEN ENDEKSİ	7.33%
BIST-KYD Kamu Kira Sertifikaları Endeksi	2.22%
BIST-KYD Özel Sektör Kira Sertifikaları Endeksi	5.75%
BIST-KYD 1 Aylık Gösterge Mevduat Endeksi (TL)	5.32%
BIST-KYD 1 Aylık Gösterge Kar Payı TL Endeksi	4.29%
Katılım 50 Endeksi	-10.71%
BIST-KYD ALTIN FİYAT AĞIRLIKLIL ORTALAMA	12.13%
BIST-KYD Eurobond USD (TL)	10.21%
BIST-KYD Eurobond EUR (TL)	10.19%
Dolar Kuru	19.71%
Euro Kuru	13.82%

	INH
Net Basit Getiri	4.85%
Gerçekleşen Fon Toplam Giderleri Oranı	1.27%
Azami Toplam Gider Oranı	3.65%
Kurucu Tarafından Karşılanaan Giderlerin Oranı	0.00%
Net Gider Oranı	1.27%
Brüt Getiri	6.12%