

**Garanti Portföy Ekim 2026 Serbest
(Döviz-ABD Doları) Fon**

1 Ocak - 31 Aralık 2023 Dönemine ait
Performans Sunum Raporu

Garanti Portföy Yönetimi A.Ş. Garanti Portföy Ekim 2026 Serbest (Döviz-ABD Doları) Fonu'nun yatırım performansı konusunda kamuya açıklanan bilgilere ilişkin rapor

Garanti Portföy Yönetimi A.Ş. Garanti Portföy Ekim 2026 Serbest (Döviz-ABD Doları) Fonu'nun ("Fon") 1 Ocak – 31 Aralık 2023 hesap dönemine ait ekteki performans sunuş raporunu Sermaye Piyasası Kurulu'nun VII-128.5 sayılı "Bireysel Portföylerin ve Kolektif Yatırım Kuruluşlarının Performans Sunumuna, Performansa Dayalı Ücretlendirilmesine ve Kolektif Yatırım Kuruluşlarını Notlandırma ve Sıralama Faaliyetlerine İlişkin Esaslar Hakkında Tebliği"nde ("Tebliğ") yer alan performans sunuş standartlarına ilişkin düzenlemeleri çerçevesinde incelemiş bulunuyoruz.

İncelememiz sonucunda Fon'un 1 Ocak – 31 Aralık 2023 hesap dönemine ait performans sunuş raporunun Tebliğ'de performans sunuş standartlarına ilişkin düzenlemelerine uygun hazırlanmadığı kanaatine varmamıza sebep olacak herhangi bir tespitimiz bulunmamaktadır.

Diğer Hususlar

1 Ocak – 31 Aralık 2023 dönemine ait performans sunuş raporunda sunulan ve performans bilgisi hesaplamalarına dayanak teşkil eden finansal bilgiler Türkiye Bağımsız Denetim Standartları'na (BDS) uygun olarak tam veya sınırlı kapsamlı denetime tabi tutulmamıştır.

Fon'un 31 Aralık 2023 tarihi itibarıyla kamuya açıklanmak üzere SPK'nın Seri: II-14.1 sayılı "Sermaye Piyasasında Finansal Raporlamaya İlişkin Esaslar Tebliği"ne uygun olarak ve Sermaye Piyasası Kurulu Karar Organı'nın 28 Aralık 2023 tarih ve 81/1820 sayılı kararı uyarınca TMS 29, "Yüksek Enflasyonlu Ekonomilerde Finansal Raporlama" standardı ("TMS 29") dahil olmak üzere Türkiye Finansal Raporlama Standartları'na göre, ayrıca hazırlanacak yıllık finansal tabloları üzerindeki bağımsız denetim çalışmalarımız henüz tamamlanmamış olup; söz konusu finansal tablolara ilişkin bağımsız denetim çalışmalarımızın tamamlanmasını müteakiben finansal tablolara ilişkin bağımsız denetçi raporumuz ayrıca tanzim edilecektir. Dolayısıyla ekteki performans sunuş raporubağımsız denetime tabi tutulacak ve TMS 29 kapsamında enflasyon düzeltilmesi uygulanacak olan finansal tablolardan farklılık arz eden finansal bilgiler baz alınarak Fon tarafından hazırlanmıştır.

Güney Bağımsız Denetim ve Serbest Muhasebeci Mali Müşavirlik Anonim Şirketi
A member firm of Ernst&Young Global Limited



30 Ocak 2024
İstanbul, Türkiye

A. TANITICI BİLGİLER

PORTFÖYE BAKIŞ	
Halka Arz Tarihi : 02.04.2021	
29.12.2023 tarihi itibarıyla	
Fon Toplam Değeri	76.811.143
Birim Pay Değeri (TRL)	32,983766
Yatırımcı Sayısı	16
Tedavül Oranı (%)	0,02%
Portföy Dağılımı	
Borçlanma Araçları	95,58%
- Özel Sektör Borçlanma Araçları	76,79%
- Devlet Tahvilii / Hazine Bonosu	18,79%
Vadeli Mevduat	4,42%
Toplam	100,00%

YATIRIM VE YÖNETİME İLİŞKİN BİLGİLER

Fon'un Yatırım Amacı	Portföy Yöneticileri
Fon, toplam değerinin en az %80'i oranında Amerikan Doları cinsinden varlık ve işlemlere yatırım yaparak döviz bazında getiri sağlamayı hedeflemektedir.	Benan Tanfer
	Serkan Saraç
	Hakan Çınar
	Müge Dağistan Muğaloğlu
	Turgut Gürbüz
	Mehmet Kapudan
	Hayri Batur
	Olca Karabina
	Toygay Sekmen
	Ali Dartanel
	Faruk Demirkol
	Ogeday Gürbüz
	Ahmet Yetkin Şeşen
	Behlül Kataş

Yatırım Stratejisi

Fon'un yatırım stratejisi uyarınca, Fon, toplam değerinin en az %80'i oranında Amerikan Doları cinsinden varlık ve işlemlere yatırım yaparak döviz bazında getiri sağlamayı hedeflemektedir. Bu kapsamda, Fon toplam değerinin en az %80'i devamlı olarak, T.C. Hazine ve Maliye Bakanlığı tarafından Amerikan Doları cinsinden ihraç edilen borçlanma araçları ve kira sertifikaları ile yerli ihraççıların Amerikan Doları cinsinden ihraç edilen dış borçlanma araçları (eurobond), para ve sermaye piyasası araçlarına yatırılacaktır.Fon'un ana yatırım stratejisi, fon unvanında ve adında da yer alan "Ekim 2026" tarihini dikkate almak suretiyle, ağırlıklı olarak 2026 yılı Ekim ayı içinde itfa olacak Amerikan Doları (USD) cinsinden para ve sermaye piyasası araçlarına yatırım yaparak Amerikan Doları bazında getiri yaratmayı sağlamaktır.Bununla birlikte, fon toplam değerinin geri kalan kısmı ile; Fon portföyüne G20 üyesi ülkeler ile gelişmekte olan ülkelerde döviz cinsinden ihraç edilen kamu ve/veya özel sektör borçlanma araçlarına, ortaklık paylarına, kira sertifikalarına, yatırım fonlarına, borsa yatırım fonlarına, gayrimenkul yatırım fonlarına, girişim sermayesi yatırım fonlarına, gayrimenkul yatırım ortaklığı paylarına, menkul kıymet yatırım ortaklığı paylarına, altın ve diğer kıymetli madenlere ve Yatırım Fonları Tebliği'nin 4. maddesi 2. fıkrasında belirtilen ve bunlara dayalı olarak ihraç edilen sermaye piyasası araçlarına yatırım yapılabilir.- Fon portföyüne TL cinsi varlıklar ve işlemlerle ilgili olarak; Yatırım Fonları Tebliği'nin 4. maddesi 2. fıkrasında belirtilen, Türkiye'de kurulan ihraççılara ait paylar, özel sektör ve kamu borçlanma araçları, vadeli mevduat, katılma hesabı, mevduat sertifikaları, ipoteteğe dayalı/ipotek teminatlı menkul kıymetler, gelir ortaklığı senetleri, gelire endeksli senetleri, TCMB, Hazine ve İpotek finansman kuruluşları tarafından ihraç edilen para ve sermaye piyasası araçları, altın ve diğer kıymetli madenler ile bu madenlere dayalı olarak ihraç edilen sermaye piyasası araçları, kıymetli madenler ödünç sertifikası, fon katılma payları, borsa yatırım fonları, gayrimenkul yatırım fonları, girişim sermayesi yatırım fonları, gayrimenkul yatırım ortaklığı payları, menkul kıymet yatırım ortaklığı payları, repo, ters repo işlemleri, kira sertifikaları, gayrimenkul sertifikaları, varantlar, Takasbank para piyasası ve yurtdışı organize para piyasası işlemleri ile Kurulca uygun görülen diğer yatırım araçlarına yatırım yapılabilir. Ayrıca, fon portföyüne yapılandırılmış yatırım/borçlanma araçları, ikraz istisna senetleri, varlığa dayalı menkul kıymetler, varlık teminatlı menkul kıymetler ve krediye bağlı menkul kıymetler (Credit Link Notes-CLN) dahil edilebilir. Ek olarak, borsa dışı kamu ve özel sektör dış borçlanma araçları dahil edilebilir.Fon portföyüne döviz/kur, finansal endeksler ve emtia da dahil olmak üzere Yatırım Fonları Tebliği'nin 4. maddesinde yer alan varlıklara ve/veya işlemlere dayalı forward, swap, saklı türev, varant ve sertifikaları, vadeli işlem ve opsiyon sözleşmeleri dahil edilebilir. Fon, opsiyon sözleşmelerinde alm ve satım yönünde işlem yapılabilir. Fon, Tebliğin 25. maddesi uyarınca, Tebliğin 17 ile 24. maddelerinde yer alan portföy ve işlem sınırlamalarına tabi değildir. Fon ödünç menkul kıymet alabilir, verebilir, kredili menkul kıymet işlemi ve açığa satış gerçekleştirir. Fon portföyünde bulunan tüm hisse senetleri ödünç işlemine konu edilebilecektir. Fon serbest fon niteliğinde olmasından dolayı ödünç menkul işlemlerine dair Tebliğin 22. maddesindeki sınırlamalara tabi değildir. Ödünç işlemlere dair uygulanacak esaslar ise Yatırım Fonlarına İlişkin Rehber'in 4.2.5. maddesinde belirtilmiştir.Fon, sözleşmelere konu olan varlıkların ilgili ülkenin yetkili kuruluşunda saklanması şartıyla yurt dışında borsa dışı repo sözleşmelerine taraf olabilir ve yurt dışı bankalarda mevduat/katılma hesaplarına yatırım yapılabilir.

Yatırım Riskleri

1) Piyasa Riski: Piyasa riski ile borçlanmayı temsil eden finansal araçların, ortaklık paylarının, diğer menkul kıymetlerin, döviz ve döviz endeksli finansal araçlara dayalı türev sözleşmelere ilişkin taşıyan pozisyonların değerinde, faiz oranları, ortaklık payı fiyatları ve döviz kurlarındaki dalgalanmalar nedeniyle meydana gelebilecek zarar riski ifade edilmektedir. Söz konusu risklerin detaylarına aşağıda yer verilmektedir: a- Faiz Oranı Riski: Fon portföyüne faize dayalı varlıkların (borçlanma aracı, ters repo vb) dahil edilmesi halinde, söz konusu varlıkların değerinde piyasalarda yaşanabilecek faiz oranları değişimleri nedeniyle oluşan riski ifade eder. b- Kur Riski: Fon portföyüne yabancı para cinsinden varlıkların dahil edilmesi halinde, döviz kurlarında meydana gelebilecek değişiklikler nedeniyle Fon'un maruz kalacağı zarar olasılığını ifade etmektedir. c- Ortaklık Payı Fiyat Riski: Fon portföyüne ortaklık payı dahil edilmesi halinde, Fon portföyünde bulunan ortaklık paylarının fiyatlarında meydana gelebilecek değişiklikler nedeniyle portföyün maruz kalacağı zarar olasılığını ifade etmektedir. 2) Karşı Taraf Riski: Karşı tarafın sözleşmeden kaynaklanan yükümlülüklerini yerine getirmemesi ve/veya yerine getirememesi veya takas işlemlerinde ortaya çıkan aksaklıklar sonucunda ödemenin yapılmaması riskini ifade etmektedir. 3) Likidite Riski: Fon portföyünde bulunan finansal varlıkların istenildiği anda piyasa fiyatından nakde dönüştürülebilmesi halinde ortaya çıkan zarar olasılığıdır.4) Kaldıraç Yaratılan İşlem Riski: Fon portföyüne türev araç (vadeli işlem ve opsiyon sözleşmeleri), saklı türev araç, swap sözleşmesi, varant, sertifika dahil edilmesi, ileri vabilüri tahvil/bono ve altın alım işlemlerinde ve diğer herhangi bir yöntemle kaldıraç yaratan benzeri işlemlerde bulunulması halinde, başlangıç yatırımı ile başlangıç yatırımının üzerinde pozisyon alınması sebebi ile fonun başlangıç yatırımından daha yüksek zarar kaydedebilme olasılığı kaldıraç riskini ifade eder.5) Operasyonel Risk: Operasyonel risk, fonun operasyonel süreçlerindeki aksamalar sonucunda zarar oluşması olasılığını ifade eder. Operasyonel riskin kaynakları arasında kullanılan sistemlerin yetersizliği, başansız yönetim, personelin hatalı ya da ihlali işlemleri gibi kurum içi etkenlerin yanı sıra doğal afetler, rekabet koşulları, politik rejim değişikliği gibi kurum dışı etkenler de olabilir.6) Yoğunlaşma Riski: Belli bir varlığa ve/veya vadeye yoğun yatırım yapılması sonucu fonun bu varlığın ve vadenin içerdiği risklere maruz kalmasıdır.7) Korelasyon Riski: Farklı finansal varlıkların piyasa koşulları altında belirli bir zaman dilimi içerisinde aynı anda değer kazanması ya da kaybetmesine paralel olarak, en az iki farklı finansal varlığın birbirleri ile olan pozitif veya negatif yönlü ilişkileri nedeniyle doğabilecek zarar ihtimalini ifade eder.8) Yasal Risk: Fonun katılma paylarının satıldığı dönemden sonra mevzuatta ve düzenleyici otoritelerin düzenlemelerinde meydana gelebilecek değişikliklerden olumsuz etkilenmesi riskidir.9) İhraççı Riski: Fon portföyüne alınan varlıkların ihraççısının yükümlülüklerini kısmen veya tamamen zamanında yerine getirememesi nedeniyle doğabilecek zarar ihtimalini ifade eder.10) Yapılandırılmış Yatırım/Borçlanma Araçları Riski: Yapılandırılmış yatırım/borçlanma araçlarına yapılan yatırımların değeri, dayanak varlığın ters fiyat hareketleri sonucunda başlangıçta yatırım değerinin altına düşebileceği gibi vade içinde ve/veya vade sonunda tamamının da kaybedilmesi mümkündür. Yapıları gereği dayanak varlıklarına göre daha karmaşık bir yapı içerebilir, yarattıkları kaldıraç sebebiyle dayanak varlıklarının üzerinde getiri oynaklığı yaratabilir.Yapılandırılmış yatırım/borçlanma araçlarına yapılan yatırımlarda karşı taraf riski ve ihraççının kredi riski de bulunmaktadır. Piyasa yapıcısının bulunmadığı yapılandırılmış yatırım/borçlanma araçları, olumsuz piyasa koşullarına bağlı olarak yükselen likidite riskine maruz kalabilir.11) Kıymetli Madenlere İlişkin Fiyat Riski: Fon portföyünde bulunan altın ve diğer kıymetli madenler ile bunlara dayalı sermaye piyasası araçlarının fiyatlarında meydana gelebilecek değişiklikler nedeniyle portföyün değer kaybetme olasılığını ifade etmektedir.12) Açığa Satış Riski: Fon portföyü içerisinde açığa satış yapılan finansal enstrümanların piyasa likiditesinin daralması sebebiyle ödünç karşılığı ve/veya doğrudan açığa satış imkanlarının azalması durumunu ifade etmektedir.13) Baz Riski: Fonun içinde yer alan vadeli işleme konu olan dayanak varlığın vadeli işlem fiyatı ile spot fiyat arasındaki fiyat farklılığı değişimini ifade etmektedir. Vadeli işlem sözleşmelerinde ilgili vade sonunda vadeli işlem fiyatı ile spot fiyat birbirine eşit olmaktadır. Ancak vadeli işlem sözleşmelerinde işlem yapılan tarih ile vade sonu arasında geçen zaman içerisinde vadeli fiyat ile spot fiyat teorik fiyatından farklı olabilmektedir. Dolayısı ile burada Baz Değer'in sözleşme vadesi boyunca göstereceği değişim riskini ifade etmektedir.14) Opsiyon Duyarlılık Riski: Opsiyon portföylerinde risk duyarlılıkları arasında, işleme konu olan spot finansal ürün fiyat değişiminde çok farklı miktarda risk duyarlılık değişimleri yaşanabilmektedir. Delta; opsiyonun yazıldığı ilgili finansal varlığın fiyatındaki bir birim değişimin opsiyon priminde oluşturduğu değişimi göstermektedir. Gamma; opsiyonun ilgili olduğu varlığın fiyatındaki değişimin opsiyonun deltasında meydana getirdiği değişimi ölçmektedir. Vega; opsiyonun dayanak varlığının fiyat dalgalanmasındaki birim değişimin opsiyon priminde oluşturduğu değişimdir. Theta; risk ölçümlerinde büyük önem taşıyan zaman faktörünü ifade eden gösterge olup, opsiyon fiyatının vadeye göre değişiminin ölçüsüdür. Rho ise faiz oranlarındaki yüzdesel değişimin opsiyonun fiyatında oluşturduğu değişimin ölçüsüdür.15) Teminat Riski: Türev araçlar üzerinden alınan bir pozisyonun güvencesi olarak alınanteminatın, teminat zorunlu haller sebebiyle likidite etmesi halinde piyasaya göre değerlemeye değerinin beklenen türev pozisyon değerini karşılayamaması veya doğrudan, teminatın niteliği ile ilgili olumsuzlukların bulunması olasılığının ortaya çıkması durumudur.16) Emtia Riski: Emtialara dayalı sermaye piyasası araçlarının fiyatlarında meydana gelebilecek değişiklikler nedeniyle portföyün değer kaybetme olasılığını ifade etmektedir.

B. PERFORMANS BİLGİSİ**PERFORMANS BİLGİSİ**

YILLAR	Toplam Getiri (%)	Eşik Değer Getirisi (%)	Enflasyon Oranı (%) (TÜFE) (*)	Portföyün Zaman İçinde Standart Sapması (%) (**)	Eşik Değerin Standart Sapması (%) (**)	Bilgi Rasyosu	Sunuma Dahil Dönem Sonu Portföyün Toplam Değeri / Net Aktif Değeri
2023	75,542%	60,565%	54,330%	0,851%	0,7367%	0,1147	76.811.143,01

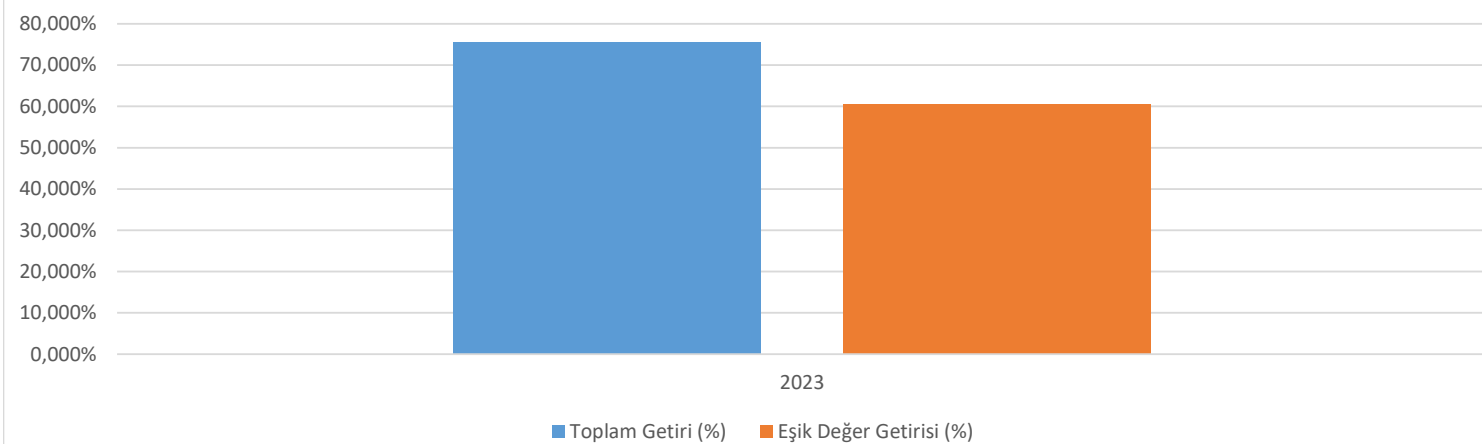
PERFORMANS BİLGİSİ USD

YILLAR	Toplam Getiri (%)	Karşılaştırma Ölçütünün / Eşik Değerinin Getirisi (%)	Enflasyon Oranı (%) (TÜFE) (*)	Portföyün Zaman İçinde Standart Sapması (%) (**)	Karşılaştırma Ölçütünün / Eşik Değerinin Standart Sapması (%) (**)	Bilgi Rasyosu	Sunuma Dahil Dönem Sonu Portföyün Toplam Değeri / Net Aktif Değeri
2023	12,044%	2,485%	54,330%	0,460%	0,0069%	0,1141	2.609.233,68

(*) Enflasyon oranı TÜİK tarafından açıklanan 12 aylık TÜFE'nin dönemsel oranıdır.

(**) Portföyün ve eşik değerinin standart sapması dönemdeki günlük getiriler üzerinden hesaplanmıştır.

(*****) 01.02.2023 tarihi itibarıyla USD fiyat açıklamaya başlamıştır. Garanti Portföy 2022 Serbest (Döviz-ABD Doları) Fonu 01.02.2023 itibarıyla Garanti Portföy Ekim 2026 Serbest (Döviz-ABD Doları) Fon'a dönüştürülmüştür.

PERFORMANS GRAFİĞİ

GEÇMİŞ GETİRİLER GELECEK DÖNEM PERFORMANSI İÇİN BİR GÖSTERGE SAYILMAZ.

C. DİPNOTLAR

1) Garanti Portföy Yönetimi A.Ş. ("Şirket") 05.06.1997 tarihinde İstanbul'da kurulup tescil edilmiş bir sermaye şirkettir. T. Garanti Bankası A.Ş.'nin %100 oranında iştirakidir. Şirket'in ana faaliyet konusu SPK ve ilgili mevzuat hükümleri çerçevesinde yatırım fonlarının kurulması ve yönetimidir. Ayrıca, yatırım ortaklıklarının, 28/3/2001 tarihli ve 4632 sayılı Bireysel Emeklilik Tasarruf ve Yatırım Sistemi Kanunu kapsamında kurulan emeklilik yatırım fonlarının ve bunların muadili yurt dışında kurulmuş yabancı kolektif yatırım kuruluşlarının portföylerinin yönetimi de ana faaliyet konusu kapsamındadır. Şirket, sermaye piyasası mevzuatında yer alan şartları sağlamak ve Sermaye Piyasası Kurulu'ndan gerekli izin ve/veya yetki belgelerini almak kaydıyla, portföy yöneticiliği, yatırım danışmanlığı ve kurucusu olduğu yatırım fonlarının katılma payları dahil olmak üzere fon katılma payları ile değişken sermayeli yatırım ortaklıklarının paylarının pazarlanması ve dağıtılması faaliyetinde bulunabilir. Kolektif yatırım kuruluşlarının portföy yönetimi hizmeti kapsamında 31.12.2023 tarihi itibarıyla 43 adet Emeklilik Yatırım Fonu, 106 adet Yatırım Fonu ve 1 adet Yatırım Ortaklığı portföyü yönetmektedir. Toplam yönetilen varlık büyüklüğü 31.12.2023 tarihi itibarıyla 255.2 Milyar TL'dir.

2) Fon Portföyü'nün yatırım amacı, yatırımcı riskleri ve stratejisi "Tanıtıcı Bilgiler" bölümünde belirtilmiştir.

3) Fon 01.02.2023 - 29.12.2023 döneminde net %75.54 oranında getiri sağlarken, eşik değerinin getirisi aynı dönemde %60,57 olmuştur. Sonuç olarak Fon'un nispi getirisi %14.98 olarak gerçekleşmiştir.

Toplam Getiri : Fonun ilgili dönemdeki birim pay değerindeki yüzdesel getiriyi ifade etmektedir.

Eşik Değerinin Getirisi : Fonun eşik değerinin ilgili dönem içerisinde belirtilen varlık dağılımları ile ağırlıklandırılarak hesaplanmış olan yüzdesel getirisini ifade etmektedir.

Nispi Getiri : Performans sonu dönemi itibarıyla hesaplanan portföy getiri oranı ile karşılaştırma ölçütünün getiri oranı arasındaki farkı ifade etmektedir.

4) Yönetim ücretleri, vergi, saklama ücretleri ve diğer faaliyet giderlerinin günlük brüt portföy değerine oranının ağırlıklı ortalaması aşağıdaki gibidir.

01.02.2023 - 29.12.2023 döneminde :	Portföy Değerine Oranı (%)	TL Tutar
Fon Yönetim Ücreti	0,002742%	445.815,67
Denetim Ücreti Giderleri	0,000182%	29.524,57
Saklama Ücreti Giderleri	0,000717%	116.512,14
Aracılık Komisyonu Giderleri	0,000000%	0,00
Kurul Kayıt Ücreti	0,000071%	11.468,10
Diğer Faaliyet Giderleri	0,000083%	13.438,49
Toplam Faaliyet Giderleri	616.758,97	
Ortalama Fon Portföy Değeri	48.822.552,95	
Toplam Faaliyet Giderleri / Ortalama Fon Portföy Değeri	1,263267%	

5) Performans sunum döneminde Fon'a ilişkin yatırım stratejisi değişikliği yapılmamıştır.

Kıstas Dönemi	Kıstas Bilgisi
01.02.2023-...	%100 BIST-KYD 1 Aylık Mevduat USD (TL) Endeksi

6) Yatırım fonlarının portföy işletmeciliğinden doğan kazançları kurumlar vergisi ve stopajdan muaftr.

D. İLAVE BİLGİLER VE AÇIKLAMALAR

1) Getiri Oranını Etkileyen Piyasa Koşulları

01.02.2023 - 29.12.2023 Dönem Getirisi	Getiri
BIST 100 ENDEKSİ	62,77%
BIST 30 ENDEKSİ	58,98%
BIST-KYD REPO BRÜT ENDEKSİ	20,15%
BIST-KYD DİBS 91 GÜN ENDEKSİ	11,81%
BIST-KYD DİBS 182 GÜN ENDEKSİ	3,29%
BIST-KYD DİBS 365 GÜN ENDEKSİ	-6,93%
BIST-KYD DİBS 547 GÜN ENDEKSİ	-17,94%
BIST-KYD DİBS TÜM ENDEKSİ	-22,35%
BIST-KYD DİBS UZUN ENDEKSİ	-30,46%
BIST-KYD ÖSBA SABİT ENDEKSİ	30,73%
BIST-KYD ÖSBA DEĞİŞKEN ENDEKSİ	26,41%
BIST-KYD Kamu Kira Sertifikaları Endeksi	-11,31%
BIST-KYD Özel Sektör Kira Sertifikaları Endeksi	24,45%
BIST-KYD 1 Aylık Gösterge Mevduat Endeksi (TL)	26,64%
BIST-KYD 1 Aylık Gösterge Kar Payı TL Endeksi	18,91%
BIST Katılım 50 GETİRİ ENDEKSİ	54,74%
BIST-KYD ALTIN FİYAT AĞIRLIKLILIK ORTALAMA	69,70%
BIST-KYD Eurobond USD (TL)	82,64%
BIST-KYD Eurobond EUR (TL)	74,53%
Dolar Kuru	56,67%
Euro Kuru	59,28%

	HAG
Net Basit Getiri	75,54%
Gerçekleşen Fon Toplam Giderleri Oranı	1,38%
Azami Toplam Gider Oranı	0,00%
Kurucu Tarafından Karşılanaan Giderlerin Oranı	0,00%
Net Gider Oranı	1,38%
Brüt Getiri	76,92%