

Garanti Portföy
Turizm ve Seyahat Sektörü Deęişken Fonu

31 Aralık 2021 Tarihinde
Sona Eren Hesap Dönemine Ait
Yatırım Performansı Konusunda
Kamuya Açıklanan Bilgilere İlişkin Rapor



KPMG Bağımsız Denetim ve
Serbest Muhasebeci Mali Müşavirlik A.Ş.
İş Kuleleri Kule 3 Kat:2-9
Levent 34330 İstanbul
Tel +90 212 316 6000
Fax +90 212 316 6060
www.kpmg.com.tr

**Garanti Portföy Turizm ve Seyahat Sektörü Değişken Fonu 'nun
31 Aralık 2021 Tarihinde Sona Eren Hesap Dönemine Ait Yatırım
Performansı Konusunda Kamuya Açıklanan
Bilgilere İlişkin Rapor**

Garanti Portföy Turizm Ve Seyahat Sektörü Değişken Fonu 'nun 1 Ocak 2021 – 31 Aralık 2021 dönemine ait ekteki performans sunuş raporunu Sermaye Piyasası Kurulu'nun VII-128.5 sayılı "Bireysel Portföylerin ve Kolektif Yatırım Kuruluşlarının Performans Sunumuna, Performansa Dayalı Ücretlendirmesine ve Kolektif Yatırım Kuruluşlarını Notlandırma ve Sıralama Faaliyetlerine İlişkin Esaslar Tebliği"nde ("Tebliğ") yer alan performans sunuş standartlarına ilişkin düzenlemeleri çerçevesinde incelemiş bulunuyoruz.

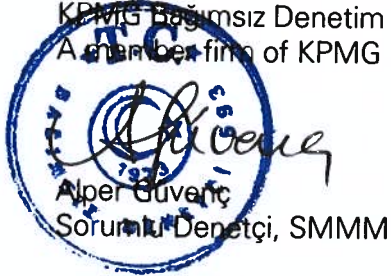
İncelememiz sadece yukarıda belirtilen döneme ait performans sunuşunu kapsamaktadır. Bunun dışında kalan dönemler için inceleme yapılmamış ve görüş oluşturulmamıştır.

Görüşümüze göre Fon'un 1 Ocak 2021 – 31 Aralık 2021 dönemine ait performans sunuş raporu Turizm Ve Seyahat Sektörü Değişken Fonu 'nun performansını ilgili Tebliğ'in performans sunuş standartlarına ilişkin düzenlemelerine uygun olarak doğru bir biçimde yansıtmaktadır.

Diğer Husus

Fon'un kamuya açıklanmak üzere hazırlanan 31 Aralık 2021 tarihinde sona eren hesap dönemine ait finansal tablolarına ilişkin bağımsız denetim çalışmalarımız henüz tamamlanmamış olup çalışmalarımızın tamamlanmasını müteakip söz konusu finansal tablolar hakkındaki bağımsız denetçi raporumuz ayrıca düzenlenecektir.

KPMG Bağımsız Denetim ve Serbest Muhasebeci Mali Müşavirlik A.Ş.
A member firm of KPMG International Cooperative



31 Ocak 2022
İstanbul, Türkiye

A. TANITICI BİLGİLER

PORTFÖYE BAKIŞ
Halka Arz Tarihi : 25.10.2021

YATIRIM VE YÖNETİME İLİŞKİN BİLGİLER

31.12.2021 tarihi itibarıyla	
Fon Toplam Değeri	39.268.139
Birim Pay Değeri (TRL)	1,346377
Yatırımcı Sayısı	1.024
Tedavül Oranı (%)	0,29%
Portföy Dağılımı	
Yabancı Ortaklık Payları	66,89%
- Diğer	66,89%
Teminat	13,16%
Ortaklık Payları	12,82%
- Hava Yolları Ve Hizmetleri	10,82%
- Lojistik	2,00%
Borçlanma Araçları	3,68%
- Devlet Tahvil / Hazine Bonosu	3,68%
Ters Repo	2,49%
Vadeli Mevduat	0,97%
Futures	0,00%
Toplam	100,00%

Fon'un Yatırım Amacı	Portföy Yöneticileri
Fon, turizm, seyahat, konaklama, ulaştırma ve yeme içme sektörü gibi alanlarda faaliyet gösteren şirketlerin veya bu şirketlere hizmet/servis ve ürün sağlayan şirketlerin sermaye piyasası araçlarının sunacağı getirileri yatırımcılara sağlamayı amaçlamaktadır.	Benan Tanfer Serkan Saraç Hakan Çınar
En Az Alınabilir Pay Adedi : 1 Adet	Müge Dağistan Muğaloğlu
	Turgut Gürbüz Engin Efecik Mehmet Kapudan Hakan Nazlı İlkay Öztürk Mümin Türkses Süleyman Katipoğlu Hayri Batur Olca Karabina Atıl Acara
Yatırım Stratejisi	
Fon'un yatırım stratejisi, fon toplam değerinin devamlı olarak asgari %80'i turizm, seyahat, konaklama ve ulaştırma gibi alanlarda faaliyet gösteren şirketlerin veya bu şirketlere hizmet/servis ve ürün sağlayan şirketlerin ihrac ettikleri yerli/yabancı ortaklık paylarına, Amerikan (ADR) ve Global (GDR) depo sertifikalarına, yerli/yabancı borçlanma araçlarına, kira sertifikalarına yatırılmaktadır. Fon ayrıca bahsi geçen temaya yatırım imkanı sağlayan yerli/yabancı yatırım fonları ile yerli/yabancı borsa yatırım fonlarına da yatırım yapabilir. Fon portföyüne dahil edilecek varlıklar, bu varlıkların ağırlıkları ve para birimleri (Türk Lirası veya Yabancı Para) portföy yöneticisinin piyasa görüşüne göre şekillenebilecek, fon portföyündeki varlıklar piyasa koşullarına göre değişiklik gösterebilecektir.Fon portföyüne yabancı para ve sermaye piyasası araçları dahil edilebilir, fakat bu araçların toplamı fon toplam değerinin %80'i ve fazlası olamaz. Söz konusu oranın hesaplanmasında portföye dahil edilen yabancı yatırım fonu ve yabancı borsa yatırım fonu katılma payları da dikkate alınır. Ayrıca, fon portföyüne dahil edilen yerli ve yabancı ihracatçıların döviz cinsinden ihrac ettikleri para ve sermaye piyasası araçlarının değeri fon toplam değerinin %80'i ve fazlası olamaz.Fon, opsiyon satıcısı olarak opsiyon sözleşmelerine taraf olamaz.	
Yatırım Riskleri	

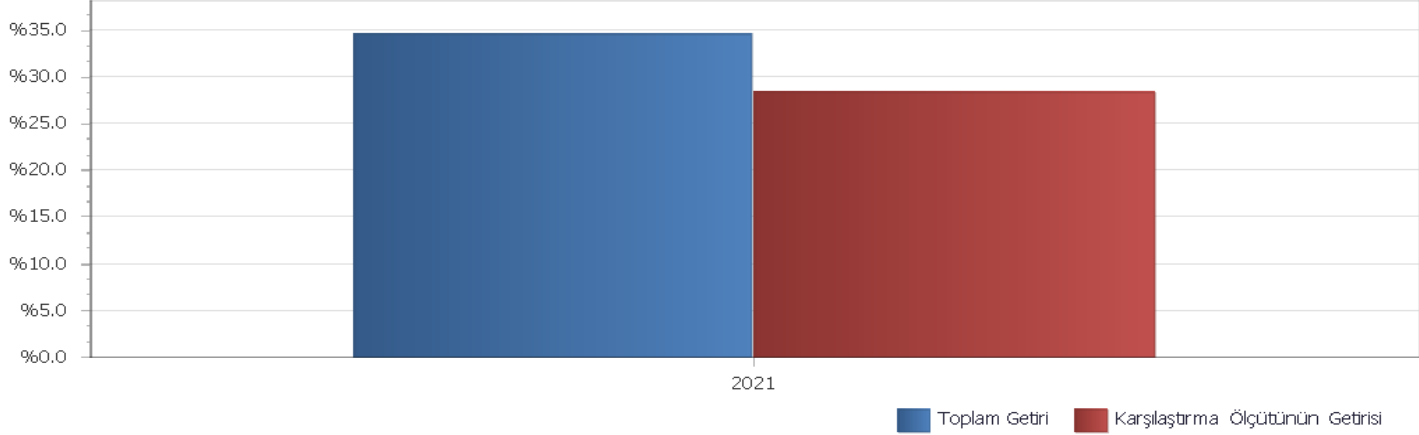
1) Piyasa Riski: Piyasa riski ile borçlanmayı temsil eden finansal araçların, ortaklık paylarının, diğer menkul kıymetlerin, döviz ve dövizde endeksli finansal araçlara dayalı türev sözleşmelere ilişkin taşınan pozisyonların değerinde, faiz oranları, ortaklık payı fiyatları ve döviz kurlarındaki dalgalanmalar nedeniyle meydana gelebilecek zarar riski ifade edilmiştir. Söz konusu risklerin detaylarına aşağıda yer verilmiştir: a- Faiz Oranı Riski: Fon portföyüne faize dayalı varlıkların (borçlanma aracı, ters repo vb.) dahil edilmesi halinde, söz konusu varlıkların değerinde piyasalarda yaşanabilecek faiz oranları değişimleri nedeniyle oluşan riski ifade eder. b- Kur Riski: Fon portföyüne yabancı para cinsinden varlıkların dahil edilmesi halinde, döviz kurlarında meydana gelebilecek değişiklikler nedeniyle Fon'un maruz kalacağı zarar olasılığını ifade etmektedir. c- Ortaklık Payı Fiyat Riski: Fon portföyüne ortaklık payı dahil edilmesi halinde, Fon portföyünde bulunan ortaklık paylarının fiyatlarında meydana gelebilecek değişiklikler nedeniyle portföyün maruz kalacağı zarar olasılığını ifade etmektedir. d- Kar Payı Oranı Riski: Fon portföyüne kara katılım olanağı sağlayan bankacılık ürünlerinin dahil edilmesi halinde, beklenen kar payı miktarında piyasalarda meydana gelebilecek kar payı oranı değişimleri nedeniyle oluşan riski ifade etmektedir. e- Kira Sertifikası Fiyat Riski: Fon portföyüne kira sertifikası dahil edilmesi halinde, kira sertifikalarının fiyatlarında meydana gelebilecek değişiklikler nedeniyle portföyün maruz kalacağı zarar olasılığını ifade etmektedir. f- Kıymetli Maden Fiyat Riski: Fon portföyüne altın ve/veya diğer kıymetli maden dahil edilmesi halinde, altın ve/veya diğer kıymetli madenlerin fiyatlarında meydana gelebilecek değişiklikler nedeniyle portföyün maruz kalacağı zarar olasılığını ifade etmektedir. 2) Karşı Taraf Riski: Karşı tarafın sözleşmeden kaynaklanan yükümlülüklerini yerine getirmemesi ve/veya yerine getirmemesi veya takas işlemlerinde ortaya çıkan aksaklıklar sonucunda ödememenin yapılmasını riskini ifade etmektedir. 3) Likidite Riski: Fon portföyünde bulunan finansal varlıkların istenildiği anda piyasa fiyatından nakde dönüştürülmemesi halinde ortaya çıkan zarar olasılığıdır. 4) Kaldıraç Yaratıcı İşlem Riski: Fon portföyüne türev araç (vadeli işlem ve opsiyon sözleşmeleri), saklı türev araç, swap sözleşmesi, varant, sertifika dahil edilmesi, ileri valörlü tahvil/bono ve altın alım işlemlerinde ve diğer herhangi bir yöntemle kaldıraç yaratan benzeri işlemlerde bulunulması halinde, başlangıç yatırımı ile başlangıç yatırımının üzerinde pozisyon alınması sebebi ile fonun başlangıç yatırımından daha yüksek zarar kaydedebilme olasılığı kaldıraç riskini ifade eder. 5) Operasyonel Risk: Operasyonel risk, fonun operasyonel süreçlerindeki aksamalar sonucunda zarar oluşması olasılığını ifade eder. Operasyonel riskin kaynakları arasında kullanılan sistemlerin yetersizliği, başarısız yönetim, personelin hatalı ya da hileli işlemleri gibi kurum içi etkenlerin yanı sıra doğal afetler, rekabet koşulları, politik rejim değişikliği gibi kurum dışı etkenler de olabilir. 6) Yoğunlaşma Riski: Belli bir varlığa ve/veya vadeye yoğun yatırım yapılması sonucu fonun bu varlığın ve vadenin içerdiği risklere maruz kalmasıdır. 7) Korelasyon Riski: Farklı finansal varlıkların piyasa koşulları altında belirli bir zaman dilimi içerisinde aynı anda değer kazanması ya da kaybetmesine paralel olarak, en az iki farklı finansal varlığın birbirleri ile olan pozitif veya negatif yönlü ilişkileri nedeniyle doğabilecek zarar ihtimalini ifade eder. 8) Yasal Risk: Fonun halka arz edildiği dönemde sonra mevzuatta ve düzenleyici otoritelerin düzenlemelerinde meydana gelebilecek değişikliklerden olumsuz etkilenmesi riskidir. 9) İhracat Riski: Fon portföyüne alınan varlıkların ihracatçısının yükümlülüklerini kısmen veya tamamen zamanında yerine getirmemesi nedeniyle doğabilecek zarar ihtimalini ifade eder. 10) Yapılandırılmış Yatırım Araçları Riski: Yapılandırılmış yatırım araçlarına yapılan yatırımların değeri, dayanak varlığın ters fiyat hareketleri sonucunda başlangıçtaki yatırım değerinin altına düşebileceği gibi vade içinde ve/veya vade sonunda tamamının da kaybedilmesi mümkündür. Yapılan gereği dayanak varlıklarına göre daha karmaşık bir yapı içerebilir, yarattıkları kaldıraç sebebiyle dayanak varlıklarının üzerinde getiri oynaklığı yaratabilir. Yapılandırılmış yatırım araçlarına yapılan yatırımlarda karşı taraf riski ve ihracatçının kredi riski de bulunmaktadır. Piyasa yapıcısının bulunmadığı yapılandırılmış yatırım araçları, olumsuz piyasa koşullarına bağlı olarak yükselen likidite riskine maruz kalabilir. 11) Baz Riski: Fonun içinde yer alan vadeli işleme konu olan dayanak varlığın vadeli işlem fiyatı ile spot fiyatı arasındaki fiyat farklılığı değişimini ifade etmektedir. Vadeli işlem sözleşmelerinde ilgili vade sonunda vadeli işlem fiyatı ile spot fiyatı birbirine eşit olmaktadır. Ancak vadeli işlem sözleşmelerinde işlem yapılan tarih ile vade sonu arasında geçen zaman içerisinde vadeli fiyat ile spot fiyat teorik fiyatlamadan farklı olabilmektedir. Dolayısı ile burada Baz Değer'in sözleşme vadesi boyunca göstereceği değişim riskini ifade etmektedir. 12) Opsiyon Duyarlılık Riski: Opsiyon portföylerinde risk duyarlılıklar arasında, işleme konu olan spot finansal ürün fiyat değişiminde çok farklı miktarda risk duyarlılık değişimleri yaşanabilmektedir. Delta; opsiyonun yarıldığı ilgili finansal varlığın fiyatındaki bir birim değişiminin opsiyon priminde oluşturduğu değişimi göstermektedir. Gamma; opsiyonun ilgili olduğu varlığın fiyatındaki değişimin opsiyonun deltasında meydana getirdiği değişimi ölçmektedir. Vega; opsiyonun dayanak varlığının fiyat dalgalanmasındaki birim değişiminin opsiyon priminde oluşturduğu değişimdir. Theta; risk ölçümlerinde büyük önem taşıyan zaman faktörünü ifade eden gösterge olup, opsiyon fiyatının vadeye göre değişiminin ölçüsüdür. Rho ise faiz oranlarındaki yüzdesel değişimin opsiyonun fiyatında oluşturduğu değişimin ölçüsüdür. 13) Teminat Riski: Türev araçlar üzerinden alınan bir pozisyonun güvencesi olarak alınan teminatın, teminat zorunlu haller sebebiyle likidite etmesi halinde piyasaya göre değerlemelerinin beklenen türev pozisyon değerini karşılayamaması veya doğrudan, teminatın niteliği ile ilgili olumsuzlukların bulunması olasılığının ortaya çıkması durumudur. 14) Olağandışı Piyasa Koşulları Riski: Normal piyasa koşulları altında dikkate alınmayan, ancak olumsuz piyasa koşullarında önemli artan olağandışı korelasyon değişiklikleri ve olumsuz piyasa koşullarında ortaya çıkan likidite problemleri yatırımcılar tarafından dikkate alınmalıdır. 15) Fon'un Yatırım Yaptığı Turizm ve Seyahat Sektörlerinde Yer Alan Yerli ve Yabancı Ortaklık Paylarına İlişkin Riskler: Fon toplam değerinin devamlı olarak asgari %80'i turizm, seyahat, konaklama ve ulaştırma gibi alanlarda faaliyet gösteren şirketlere veya bu şirketlere hizmet/servis ve ürün sağlayan şirketlere ait ortaklık payları, depo sertifikaları, borçlanma araçları ve kira sertifikalarından oluşacaktır. Yatırım stratejisi kapsamında belirli bir alanda/sektörde faaliyet gösteren şirketlerin sermaye piyasası araçlarına yatırım yapılacağı için, bu sektörleri etkileyecek olumlu/olumsuz gelişmeler yatırım yapılan ortaklık paylarının ve depo sertifikalarının fiyatını, dolayısıyla fon getirisini önemli ölçüde etkileyebilecektir. Yatırım stratejisi kapsamında, fon portföyünde yer alan Türk Lirası ve Döviz Cinsi yatırım araçlarının ağırlıkları portföy yöneticisinin piyasa görüşüne göre şekillenecek olsa da, devamlı olarak asgari %80 turizm, seyahat, konaklama ve ulaştırma gibi alanlarda yatırım yapılmaya devam edilecektir.

B. PERFORMANS BİLGİSİ**PERFORMANS BİLGİSİ**

YILLAR	Toplam Getiri (%)	Karşılaştırma Ölçütünün Getirisi (%)	Enflasyon Oranı (%) (TÜFE) (*)	Portföyün Zaman İçinde Standart Sapması (%) (**)	Karşılaştırma Ölçütünün Standart Sapması (%) (**)	Bilgi Rasyosu	Sunuma Dahil Dönem Sonu Portföyün Toplam Değeri / Net Aktif Değeri
2021	34,638%	28,288%	18,103%	4,297%	3,2823%	0,0993	39.268.138,75

(*) Enflasyon oranı TÜİK tarafından açıklanan 12 aylık TÜFE'nin dönemsel oranıdır.

(**) Portföyün ve karşılaştırma ölçütünün standart sapması dönemdeki günlük getiriler üzerinden hesaplanmıştır.

PERFORMANS GRAFİĞİ

GEÇMİŞ GETİRİLER GELECEK DÖNEM PERFORMANSI İÇİN BİR GÖSTERGE SAYILMAZ.

C. DİPNOTLAR

1) Garanti Portföy Yönetimi A.Ş. ("Şirket") 05.06.1997 tarihinde İstanbul'da kurulup tescil edilmiş bir sermaye şirkettir. T. Garanti Bankası A.Ş.'nin %100 oranında iştirakidir. Şirket'in ana faaliyet konusu SPKn ve ilgili mevzuat hükümleri çerçevesinde yatırım fonlarının kurulması ve yönetimidir. Ayrıca, yatırım ortaklıklarının, 28/3/2001 tarihli ve 4632 sayılı Bireysel Emeklilik Tasarruf ve Yatırım Sistemi Kanunu kapsamında kurulan emeklilik yatırım fonlarının ve bunların muadili yurt dışında kurulmuş yabancı kolektif yatırım kuruluşlarının portföylerinin yönetimi de ana faaliyet konusu kapsamındadır. Şirket, sermaye piyasası mevzuatında yer alan şartları sağlamak ve Sermaye Piyasası Kurulu'ndan gerekli izin ve/veya yetki belgelerini almak kaydıyla, portföy yöneticiliği, yatırım danışmanlığı ve kurucusu olduğu yatırım fonlarının katılma payları dahil olmak üzere fon katılma payları ile değişken sermayeli yatırım ortaklıklarının paylarının pazarlanması ve dağıtılması faaliyetinde bulunabilir. Kolektif yatırım kuruluşlarının portföy yönetimi hizmeti kapsamında 31.12.2021 tarihi itibarıyla 33 adet Emeklilik Yatırım Fonu, 74 adet Yatırım Fonu ve 1 adet Yatırım Ortaklığı portföyü yönetmektedir. Toplam yönetilen varlık büyüklüğü 31.12.2021 tarihi itibarıyla 60.5 Milyar TL'dir.

2) Fon Portföyü'nün yatırım amacı, yatırımcı riskleri ve stratejisi "Tanıtıcı Bilgiler" bölümünde belirtilmiştir.

3) Fon 25.10.2021 - 31.12.2021 döneminde net %34.64 oranında getiri sağlarken, karşılaştırma ölçütünün getirisi aynı dönemde %28.29 olmuştur. Sonuç olarak Fon'un nispi getirisi %6.35 olarak gerçekleşmiştir.

Toplam Getiri : Fonun ilgili dönemdeki birim pay değerindeki yüzdesel getiriyi ifade etmektedir.

Karşılaştırma Ölçütünün Getirisi : Fonun karşılaştırma ölçütünün ilgili dönem içerisinde belirtilen varlık dağılımları ile ağırlıklandırarak hesaplanmış olan yüzdesel getirisini ifade etmektedir.

Nispi Getiri : Performans sonu dönemi itibarıyla hesaplanan portföy getiri oranı ile karşılaştırma ölçütünün getiri oranı arasındaki farkı ifade etmektedir.

4) Yönetim ücretleri, vergi, saklama ücretleri ve diğer faaliyet giderlerinin günlük brüt portföy değerine oranının ağırlıklı ortalaması aşağıdaki gibidir.

25.10.2021 - 31.12.2021 döneminde :	Portföy Değerine Oranı (%)	TL Tutar
Fon Yönetim Ücreti	0,005141%	90.797,86
Denetim Ücreti Giderleri	0,000758%	13.386,01
Saklama Ücreti Giderleri	0,001877%	33.158,76
Araçlık Komisyonu Giderleri	0,003395%	59.956,46
Kurul Kayıt Ücreti	0,000082%	1.451,27
Diğer Faaliyet Giderleri	0,000591%	10.434,52
Toplam Faaliyet Giderleri		209.184,88
Ortalama Fon Portföy Değeri		25.973.966,49
Toplam Faaliyet Giderleri / Ortalama Fon Portföy Değeri		0,805364%

5) Performans sunum döneminde Fon'a ilişkin yatırım stratejisi değişikliği yapılmıştır. İlgili değişikliğe www.kap.org.tr adresinden ulaşabilirsiniz.

Kıstas Dönemi	Kıstas Bilgisi
25.10.2021-...	%15 BIST-KYD ÖSBA Sabit + %20 BIST ULAŞTIRMA GETİRİ + %65 SXG57V Index

6) Yatırım fonlarının portföy işletmeciliğinden doğan kazançları kurumlar vergisi ve stopajdan muaftr.

D. İLAVE BİLGİLER VE AÇIKLAMALAR

1) Getiri Oranını Etkileyen Piyasa Koşulları

25.10.2021 - 31.12.2021 Dönem Getirisi	Getiri
BIST 100 ENDEKSİ	24,93%
BIST 30 ENDEKSİ	26,61%
BIST-KYD REPO BRÜT ENDEKSİ	2,98%
BIST-KYD DİBS 91 GÜN ENDEKSİ	2,15%
BIST-KYD DİBS 182 GÜN ENDEKSİ	1,31%
BIST-KYD DİBS 365 GÜN ENDEKSİ	-0,33%
BIST-KYD DİBS 547 GÜN ENDEKSİ	-2,25%
BIST-KYD DİBS TÜM ENDEKSİ	-4,24%
BIST-KYD DİBS UZUN ENDEKSİ	-10,37%
BIST-KYD ÖSBA SABİT ENDEKSİ	3,20%
BIST-KYD ÖSBA DEĞİŞKEN ENDEKSİ	3,25%
BIST-KYD Kamu Kira Sertifikaları Endeksi	2,49%
BIST-KYD Özel Sektör Kira Sertifikaları Endeksi	3,18%
BIST-KYD 1 Aylık Gösterge Mevduat Endeksi (TL)	2,90%
BIST-KYD 1 Aylık Gösterge Kar Payı TL Endeksi	2,72%
Katılım 50 Endeksi	27,13%
BIST-KYD ALTIN FİYAT AĞIRLIKLIL ORTALAMA	37,69%
BIST-KYD Eurobond USD (TL)	35,77%
BIST-KYD Eurobond EUR (TL)	30,01%
Dolar Kuru	36,90%
Euro Kuru	33,18%

	GZY
Net Basit Getiri	34,64%
Gerçekleşen Fon Toplam Giderleri Oranı	0,85%
Azami Toplam Gider Oranı	3,65%
Kurucu Tarafından Karşılana Giderlerin Oranı	0,18%
Net Gider Oranı	0,67%
Brüt Getiri	35,31%