

Garanti Portföy Turizm ve Seyahat Sektörü Deęişken Fonu

**1 Ocak- 31 Aralık 2022 Dönemine ait
Performans Sunum Raporu**



**Building a better
working world**

Güney Bağımsız Denetim ve SMMM A.Ş.
Maslak Mah. Eski Büyükdere Cad.
Orjin Maslak İş Merkezi No: 27
Daire: 57 34485 Sarıyer
İstanbul - Türkiye

Tel: +90 212 315 3000
Fax: +90 212 230 8291
ey.com
Ticaret Sicil No : 479920
Mersis No: 0-4350-3032-6000017

Garanti Portföy Turizm ve Seyahat Sektörü Değişken Fonu'nun yatırım performansı konusunda kamuya açıklanan bilgilere ilişkin rapor

Garanti Portföy Turizm ve Seyahat Sektörü Değişken Fonu 1 Ocak – 31 Aralık 2022 hesap dönemine ait ekteki performans sunuş raporunu Sermaye Piyasası Kurulu'nun VII-128.5 sayılı Bireysel Portföylerin ve Kolektif Yatırım Kuruluşlarının Performans Sunumuna, Performansa Dayalı Ücretlendirilmesine ve Kolektif Yatırım Kuruluşlarını Notlandırma ve Sıralama Faaliyetlerine İlişkin Esaslar Hakkında Tebliğ'inde ("Tebliğ") yer alan performans sunuş standartlarına ilişkin düzenlemeleri çerçevesinde incelemiş bulunuyoruz.

İncelememiz sonucunda Fon'un 1 Ocak – 31 Aralık 2022 hesap dönemine ait performans sunuş raporunun Tebliğ'de performans sunuş standartlarına ilişkin düzenlemelerine uygun hazırlanmadığı kanaatine varmamıza sebep olacak herhangi bir tespitimiz bulunmamaktadır.

Diğer Husus

1 Ocak – 31 Aralık 2022 dönemine ait performans sunuş raporunda sunulan ve performans bilgisi hesaplamalarına dayanak teşkil eden finansal bilgiler Türkiye Bağımsız Denetim Standartları'na (BDS) uygun olarak tam veya sınırlı kapsamlı denetime tabi tutulmamıştır.

Güney Bağımsız Denetim ve Serbest Muhasebeci Mali Müşavirlik Anonim Şirketi
A member firm of Ernst & Young Global Limited

Tolga Özdemir, SMMM
Sorumlu Denetçi

27 Ocak 2023
İstanbul, Türkiye

A. TANITICI BİLGİLER

PORTFÖYE BAKIŞ
Halka Arz Tarihi : 25.10.2021

YATIRIM VE YÖNETİME İLİŞKİN BİLGİLER

30.12.2022 tarihi itibarıyla	
Fon Toplam Değeri	44.265.645
Birim Pay Değeri (TRL)	1,945290
Yatırımcı Sayısı	1.819
Tedavül Oranı (%)	0,23%
Portföy Dağılımı	
Yabancı Ortaklık Payları	66,83%
- Yabancı Hisse	66,83%
Ortaklık Payları	19,30%
- Hava Yolları Ve Hizmetleri	18,43%
- Lojistik	0,87%
Teminat	10,68%
Takasbank Para Piyasası İşlemleri	3,18%
Toplam	100,00%

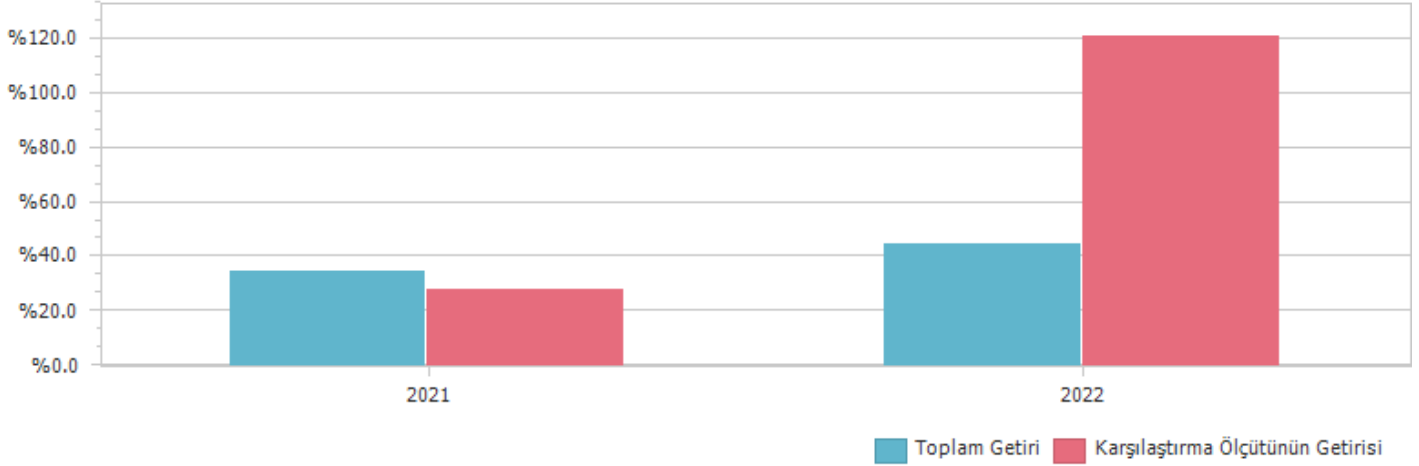
Fon'un Yatırım Amacı	Portföy Yöneticileri
Fon, turizm, seyahat, konaklama, ulaştırma ve yeme içme sektörü gibi alanlarda faaliyet gösteren şirketlerin veya bu şirketlere hizmet/servis ve ürün sağlayan şirketlerin sermaye piyasası araçlarının sunacağı getirileri yatırımcılara sağlamayı amaçlamaktadır.	Benan Tanfer Serkan Saraç Hakan Çınar Müge Dağistan Muğaloğlu Turgut Gürbüz Mehmet Kapudan Hakan Nazlı Hayri Batur Olçay Karabina Toygay Sekmen Ogeday Gürbüz Ali Dartanel Faruk Demirkol
En Az Alınabilir Pay Adedi : 1 Adet	
Yatırım Stratejisi	
Fon'un yatırım stratejisi, fon toplam değerinin devamlı olarak asgari %80'i turizm, seyahat, konaklama ve ulaştırma gibi alanlarda faaliyet gösteren şirketlerin veya bu şirketlere hizmet/servis ve ürün sağlayan şirketlerin ihraç ettikleri yerli/yabancı ortaklık paylarına, Amerikan (ADR) ve Global (GDR) depo sertifikalarına, yerli/yabancı borçlanma araçlarına, kira sertifikalarına yatınlacaktır. Fon ayrıca bahsi geçen temaya yatırım imkanı sağlayan yerli/yabancı yatırım fonları ile yerli/yabancı borsa yatırım fonlarına da yatırım yapabilir. Eñ portföyüne dahil edilecek varlıklar, bu varlıkların ağırlıkları ve para birimleri (Türk Lirası veya Yabancı Para) portföy yöneticisinin piyasa görüşüne göre şekillenebilecek, fon portföyündeki varlıklar piyasa koşullarına göre değişiklik gösterebilecektir.Fon portföyüne yabancı para ve sermaye piyasası araçları dahil edilebilir, fakat bu araçların toplamı fon toplam değerinin %80'i ve fazlası olamaz. Söz konusu oranın hesaplanmasında portföye dahil edilen yabancı yatırım fonu ve yabancı borsa yatırım fonu katılma payları da dikkate alınır. Ayrıca, fon portföyüne dahil edilen yerli ve yabancı ihraçların döviz cinsinden ihraç ettikleri para ve sermaye piyasası araçlarının değeri fon toplam değerinin %80'i ve fazlası olamaz.Fon, opsiyon satıcısı olarak opsiyon sözleşmelerine taraf olamaz.	
Yatırım Riskleri	
1) Piyasa Riski: Piyasa riski ile borçlanmayı temsil eden finansal araçların, ortaklık paylarının, diğer menkul kıymetlerin, döviz ve döviz endeksli finansal araçlara dayalı türev sözleşmelere ilişkin taşınan pozisyonların değerinde, faiz oranları, ortaklık payı fiyatları ve döviz kurlarındaki dalgalanmalar nedeniyle meydana gelebilecek zarar riski ifade edilmektedir. Söz konusu risklerin detaylarına aşağıda yer verilmektedir: a- Faiz Oranı Riski: Fon portföyüne faize dayalı varlıkları (borçlanma aracı, ters repo vb.) dahil edilmesi halinde, söz konusu varlıkların değerinde piyasalarda yaşanabilecek faiz oranları değişimleri nedeniyle oluşan riski ifade eder. b- Kur Riski: Fon portföyüne yabancı para cinsinden varlıkları dahil edilmesi halinde, döviz kurlarında meydana gelebilecek değişiklikler nedeniyle Fon'un maruz kalacağı zarar olasılığını ifade etmektedir. c- Ortaklık Payı Fiyatı Riski: Fon portföyüne ortaklık payı dahil edilmesi halinde, Fon portföyünde bulunan ortaklık paylarının fiyatlarında meydana gelebilecek değişiklikler nedeniyle portföyün maruz kalacağı zarar olasılığını ifade etmektedir. d- Kar Payı Oranı Riski: Fon portföyüne kara katılım olanağı sağlayan bankacılık ürünlerinin dahil edilmesi halinde, beklenen kar payı miktarında piyasalarda meydana gelebilecek kar payı oranı değişimleri nedeniyle oluşan riski ifade etmektedir.e- Kira Sertifikası Fiyat Riski: Fon portföyüne kira sertifikası dahil edilmesi halinde, kira sertifikalarının fiyatlarında meydana gelebilecek değişiklikler nedeniyle portföyün maruz kalacağı zarar olasılığını ifade etmektedir.f- Kıymetli Maden Fiyat Riski: Fon portföyüne altın ve/veya diğer kıymetli maden dahil edilmesi halinde, altın ve/veya diğer kıymetli madenlerin fiyatlarında meydana gelebilecek değişiklikler nedeniyle portföyün maruz kalacağı zarar olasılığını ifade etmektedir.g) Karşı Taraf Riski: Karşı tarafın sözleşmeden kaynaklanan yükümlülüklerini yerine getirememesi ve/veya yerine getirememesi veya takas işlemlerinde ortaya çıkan aksaklıklar sonucunda ödemenin yapılamaması riskini ifade etmektedir. h) Likidite Riski: Fon portföyünde bulunan finansal varlıkların istenildiği anda piyasa fiyatından nakde dönüştürülebilmesi halinde ortaya çıkan zarar olasılığıdır.ı) Kaldıraç Yaratılan İşlem Riski: Fon portföyüne türev araç (vadeli işlem ve opsiyon sözleşmeleri), saklı türev araç, swap sözleşmesi, varant, sertifika dahil edilmesi, ileri valörlü tahvil/bono ve altın alım işlemlerinde ve diğer herhangi bir yöntemle kaldıraç yaratan benzeri işlemlerde bulunulması halinde, başlangıç yatırımı ile başlangıç yatırımının üzerinde pozisyon alınması sebebi ile fonun başlangıç yatırımından daha yüksek zarar kaydedebilme olasılığı kaldıraç riskini ifade eder.ıı) Operasyonel Risk: Operasyonel risk, fonun operasyonel süreçlerindeki aksamalar sonucunda zarar oluşması olasılığını ifade eder. Operasyonel riskin kaynakları arasında kullanılan sistemlerin yetersizliği, başansız yönetim, personelin hatalı ya da ihlali işlemleri gibi kurum içi etkenlerin yanı sıra doğal afetler, rekabet koşulları, politik rejim değişikliği gibi kurum dışı etkenler de olabilir.ııı) Yoğunlaşma Riski: Belli bir varlığa ve/veya vadeye yoğun yatırım yapılması sonucu fonun bu varlığın ve vadenin içerdiği risklere maruz kalmasıdır.ıııı) Korelasyon Riski: Farklı finansal varlıkların piyasa koşulları altında belirli bir zaman dilimi içerisinde aynı anda değer kazanması ya da kaybetmesine paralel olarak, en az iki farklı finansal varlığın birbirleri ile olan pozitif veya negatif yönlü ilişkileri nedeniyle doğabilecek zarar ihtimalini ifade eder.ııııı) Yasal Risk: Fonun halka arz edildiği dönemden sonra mevzuatta ve düzenleyici otoritelerin düzenlemelerinde meydana gelebilecek değişikliklerden olumsuz etkilenmesi riskidir.ıııııı) İhraç Riski: Fon portföyüne alınan varlıkların ihraççısının yükümlülüklerini kısmen veya tamamen zamanında yerine getirememesi nedeniyle doğabilecek zarar ihtimalini ifade eder.ııııııı) Yapılandırılmış Yatırım Araçları Riski: Yapılandırılmış yatırım araçlarına yapılan yatırımların değeri, dayanak varlığın ters fiyat hareketleri sonucunda başlangıçtaki yatırım değerinin altına düşebileceği gibi vade içinde ve/veya vade sonunda tamamının da kaybedilmesi mümkündür. Yapılan gereği dayanak varlıklarına göre daha karmaşık bir yapı içerebilir, yarattıkları kaldıraç sebebiyle dayanak varlıklarının üzerinde getiri oynaklığı yaratabilir.Yapılandırılmış yatırım araçlarına yapılan yatırımlarda karşı taraf riski ve ihraççının kredi riski de bulunmaktadır. Piyasa yapıcısının bulunmadığı yapılandırılmış yatırım araçları, olumsuz piyasa koşullarına bağlı olarak yükselen likidite riskine maruz kalabilir.ıııııııı) Baz Riski: Fonun içinde yer alan vadeli işleme konu olan dayanak varlığın vadeli işlem fiyatı ile spot fiyat arasındaki fiyat farklılığı değişimini ifade etmektedir. Vadeli işlem sözleşmelerinde ilgili vade sonunda vadeli işlem fiyatı ile spot fiyat birbirine eşit olmaktadır. Ancak vadeli işlem sözleşmelerinde işlem yapılan tarih ile vade sonu arasında geçen zaman içerisinde vadeli fiyat ile spot fiyat teorik fiyatından farklı olabilmektedir. Dolayısı ile burada Baz Değer'in sözleşme vadesi boyunca göstereceği değişim riskini ifade etmektedir.ıııııııı) Opsiyon Duyarlılık Riski: Opsiyon portföylerinde risk duyarlılıklar arasında, işleme konu olan spot finansal ürün fiyat değişiminde çok farklı miktarda risk duyarlılık değişimleri yaşanabilmektedir. Delta; opsiyonun yazıldığı ilgili finansal varlığın fiyatındaki bir birim değişiminin opsiyon priminde oluşturduğu değişimi göstermektedir. Gamma; opsiyonun ilgili olduğu varlığın fiyatındaki değişiminin opsiyonun deltasında meydana getirdiği değişimi ölçmektedir. Vega; opsiyonun dayanak varlığının fiyat dalgalanmasındaki birim değişiminin opsiyon priminde oluşturduğu değişimdir. Theta; risk ölçümlerinde büyük önem taşıyan zaman faktörünü ifade eden gösterge olup, opsiyon fiyatının vadeye göre değişiminin ölçüsüdür. Rho ise faiz oranlarındaki yüzdesel değişiminin opsiyonun fiyatında oluşturduğu değişimin ölçüsüdür.ııııııııı) Teminat Riski: Türev araçlar üzerinden alınan bir pozisyonun güvencesi olarak alınanteminatın, teminatı zorunlu haller sebebiyle likidite etmesi halinde piyasaya göre değerlendirilmesinin beklenen türev pozisyon değerini karşılayamaması veya doğrudan, teminatın niteliği ile ilgili olumsuzlukların bulunması olasılığının ortaya çıkması durumudur.ıııııııııı) Olağandışı Piyasa Koşulları Riski: Normal piyasa koşulları altında dikkate alınmayan, ancak olumsuz piyasa koşullarında önemli artan olağandışı korelasyon değişiklikleri ve olumsuz piyasa koşullarında ortaya çıkan likidite problemleri yatırımcılar tarafından dikkate alınmalıdır. 15) Fon'un Yatırım Yaptığı Turizm ve Seyahat Sektörlerinde Yer Alan Yerli ve Yabancı Ortaklık Paylarına İlişkin Riskler:Fon toplam değerinin devamlı olarak asgari %80'i turizm, seyahat, konaklama ve ulaştırma gibi alanlarda faaliyet gösteren şirketlere veya bu şirketlere hizmet/servis ve ürün sağlayan şirketlere ait ortaklık payları, depo sertifikaları, borçlanma araçları ve kira sertifikalarında oluşacaktır. Yatırım stratejisi kapsamında belirli bir alanda/sektörde faaliyet gösteren şirketlerin sermaye piyasası araçlarına yatırım yapılacağı için, bu sektörleri etkileyecek olumlu/olumsuz gelişmeler yatırım yapılan ortaklık paylarının ve depo sertifikalarının fiyatını, dolayısıyla fon getirisini önemli ölçüde etkileyebilecektir.Yatırım stratejisi kapsamında, fon portföyünde yer alan Türk Lirası ve Döviz Cinsi yatırım araçlarının ağırlıklı portföy yöneticisinin piyasa görüşüne göre şekillenecek olsa da, devamlı olarak asgari %80 turizm, seyahat, konaklama ve ulaştırma gibi alanlarda yatırım yapılmaya devam edilecektir.	

B. PERFORMANS BİLGİSİ**PERFORMANS BİLGİSİ**

YILLAR	Toplam Getiri (%)	Karşılaştırma Ölçütünün Getirisi (%)	Enflasyon Oranı (%) (TÜFE) (*)	Portföyün Zaman İçinde Standart Sapması (%) (**)	Karşılaştırma Ölçütünün Standart Sapması (%) (**)	Bilgi Rasyosu	Sunuma Dahil Dönem Sonu Portföyün Toplam Değeri / Net Aktif Değeri
2021	34,638%	28,288%	18,103%	4,297%	3,2823%	0,0993	39.268.138,75
2022	44,483%	121,390%	64,270%	1,745%	1,3344%	-0,0802	44.265.645,45

(*) Enflasyon oranı TÜİK tarafından açıklanan 12 aylık TÜFE'nin dönemsel oranıdır.

(**) Portföyün ve karşılaştırma ölçütünün standart sapması dönemdeki günlük getiriler üzerinden hesaplanmıştır.

PERFORMANS GRAFİĞİ

GEÇMİŞ GETİRİLER GELECEK DÖNEM PERFORMANSI İÇİN BİR GÖSTERGE SAYILMAZ.

C. DİPNOTLAR

1) Garanti Portföy Yönetimi A.Ş. ("Şirket") 05.06.1997 tarihinde İstanbul'da kurulup tescil edilmiş bir sermaye şirkettir. T. Garanti Bankası A.Ş.'nin %100 oranında iştirakidir. Şirket'in ana faaliyet konusu SPK ve ilgili mevzuat hükümleri çerçevesinde yatırım fonlarının kurulması ve yönetimidir. Ayrıca, yatırım ortaklıklarının, 28/3/2001 tarihli ve 4632 sayılı Bireysel Emeklilik Tasarruf ve Yatırım Sistemi Kanunu kapsamında kurulan emeklilik yatırım fonlarının ve bunların muadili yurt dışında kurulmuş yabancı kolektif yatırım kuruluşlarının portföylerinin yönetimi de ana faaliyet konusu kapsamındadır. Şirket, sermaye piyasası mevzuatında yer alan şartları sağlamak ve Sermaye Piyasası Kurulu'ndan gerekli izin ve/veya yetki belgelerini almak kaydıyla, portföy yöneticiliği, yatırım danışmanlığı ve kurucusu olduğu yatırım fonlarının katılma payları dahil olmak üzere fon katılma payları ile değişken sermayeli yatırım ortaklıklarının paylarının pazarlanması ve dağıtılması faaliyetinde bulunabilir. Kolektif yatırım kuruluşlarının portföy yönetimi hizmeti kapsamında 31.12.2022 tarihi itibarıyla 42 adet Emeklilik Yatırım Fonu, 101 adet Yatırım Fonu ve 1 adet Yatırım Ortaklığı portföyü yönetmektedir. Toplam yönetilen varlık büyüklüğü 31.12.2022 tarihi itibarıyla 140.1 Milyar TL'dir.

2) Fon Portföyü'nün yatırım amacı, yatırımcı riskleri ve stratejisi "Tanıtıcı Bilgiler" bölümünde belirtilmiştir.

3) Fon 01.01.2022 - 30.12.2022 döneminde net %44.48 oranında getiri sağlarken, karşılaştırma ölçütünün getirisi aynı dönemde %121.39 olmuştur. Sonuç olarak Fon'un nispi getirisi %-76.91 olarak gerçekleşmiştir.

Toplam Getiri : Fonun ilgili dönemdeki birim pay değerindeki yüzdesel getiriyi ifade etmektedir.

Karşılaştırma Ölçütünün Getirisi : Fonun karşılaştırma ölçütünün ilgili dönem içerisinde belirtilen varlık dağılımları ile ağırlıklandırarak hesaplanmış olan yüzdesel getirisini ifade etmektedir.

Nispi Getiri : Performans sonu dönemi itibarıyla hesaplanan portföy getiri oranı ile karşılaştırma ölçütünün getiri oranı arasındaki farkı ifade etmektedir.

4) Yönetim ücretleri, vergi, saklama ücretleri ve diğer faaliyet giderlerinin günlük brüt portföy değerine oranının ağırlıklı ortalaması aşağıdaki gibidir.

01.01.2022 - 30.12.2022 döneminde :	Portföy Değerine Oranı (%)	TL Tutar
Fon Yönetim Ücreti	0,005412%	966.083,06
Denetim Ücreti Giderleri	0,000081%	14.502,40
Saklama Ücreti Giderleri	0,001144%	204.165,05
Araçlık Komisyonu Giderleri	0,000844%	150.616,66
Kurul Kayıt Ücreti	0,000052%	9.298,77
Diğer Faaliyet Giderleri	0,000345%	61.572,95
Toplam Faaliyet Giderleri	1.406.238,89	
Ortalama Fon Portföy Değeri	48.906.902,16	
Toplam Faaliyet Giderleri / Ortalama Fon Portföy Değeri	2,875338%	

5) Performans sunum döneminde Fon'a ilişkin yatırım stratejisi değişikliği yapılmamıştır.

Kıstas Dönemi	Kıstas Bilgisi
25.10.2021-...	%15 BIST-KYD ÖSBA Sabit + %20 BIST ULAŞTIRMA GETİRİ + %65 Stoxx Global 3000 Travel & Leisure Net Return USD Endeksi

6) Yatırım fonlarının portföy işletmeciliğinden doğan kazançları kurumlar vergisi ve stopajdan muaftır.

D. İLAVE BİLGİLER VE AÇIKLAMALAR

1) Getiri Oranını Etkileyen Piyasa Koşulları

31.12.2021 - 30.12.2022 Dönem Getirisi	Getiri
BIST 100 ENDEKSİ	206,50%
BIST 30 ENDEKSİ	204,16%
BIST-KYD REPO BRÜT ENDEKSİ	14,00%
BIST-KYD DİBS 91 GÜN ENDEKSİ	20,04%
BIST-KYD DİBS 182 GÜN ENDEKSİ	27,06%
BIST-KYD DİBS 365 GÜN ENDEKSİ	35,75%
BIST-KYD DİBS 547 GÜN ENDEKSİ	42,35%
BIST-KYD DİBS TÜM ENDEKSİ	61,69%
BIST-KYD DİBS UZUN ENDEKSİ	103,49%
BIST-KYD ÖSBA SABİT ENDEKSİ	22,49%
BIST-KYD ÖSBA DEĞİŞKEN ENDEKSİ	18,47%
BIST-KYD Kamu Kira Sertifikaları Endeksi	27,06%
BIST-KYD Özel Sektör Kira Sertifikaları Endeksi	21,10%
BIST-KYD 1 Aylık Gösterge Mevduat Endeksi (TL)	16,68%
BIST-KYD 1 Aylık Gösterge Kar Payı TL Endeksi	17,16%
Katılım 50 Endeksi	220,48%
BIST-KYD ALTIN FİYAT AĞIRLIKLIL ORTALAMA	40,86%
BIST-KYD Eurobond USD (TL)	44,02%
BIST-KYD Eurobond EUR (TL)	37,81%
Dolar Kuru	40,28%
Euro Kuru	32,14%

	GZY
Net Basit Getiri	44,48%
Gerçekleşen Fon Toplam Giderleri Oranı	2,91%
Azami Toplam Gider Oranı	3,65%
Kurucu Tarafından Karşılanaan Giderlerin Oranı	0,00%
Net Gider Oranı	2,91%
Brüt Getiri	47,39%