

Garanti Portföy Birinci Fon Sepeti Fonu

1 Ocak- 31 Aralık 2024 Dönemine ait
Performans Sunum Raporu

Garanti Portföy Yönetimi A.Ş. Garanti Portföy Birinci Fon Sepeti Fonu'nun yatırım performansı konusunda kamuya açıklanan bilgilere ilişkin rapor

Garanti Portföy Yönetimi A.Ş. Garanti Portföy Birinci Fon Sepeti Fonu'nun ("Fon") 1 Ocak – 31 Aralık 2024 hesap dönemine ait ekteki performans sunuş raporunu Sermaye Piyasası Kurulu'nun VII-128.5 sayılı "Bireysel Portföylerin ve Kolektif Yatırım Kuruluşlarının Performans Sunumuna, Performansa Dayalı Ücretlendirilmesine ve Kolektif Yatırım Kuruluşlarını Notlandırma ve Sıralama Faaliyetlerine İlişkin Esaslar Hakkında Tebliği"nde ("Tebliğ") yer alan performans sunuş standartlarına ilişkin düzenlemeleri çerçevesinde incelemiş bulunuyoruz.

İncelememiz sonucunda Fon'un 1 Ocak – 31 Aralık 2024 hesap dönemine ait performans sunuş raporunun Tebliğ'de performans sunuş standartlarına ilişkin düzenlemelerine uygun hazırlanmadığı kanaatine varmamıza sebep olacak herhangi bir tespitimiz bulunmamaktadır.

Diğer Hususlar

1 Ocak – 31 Aralık 2024 dönemine ait performans sunuş raporunda sunulan ve performans bilgisi hesaplamalarına dayanak teşkil eden finansal bilgiler Türkiye Bağımsız Denetim Standartları'na (BDS) uygun olarak tam veya sınırlı kapsamlı denetime tabi tutulmamıştır.

Güney Bağımsız Denetim ve Serbest Muhasebeci Mali Müşavirlik Anonim Şirketi
A member firm of Ernst&Young Global Limited



Tolga Özdemir, SMMM
Sorumlu Denetçi

30 Ocak 2025
İstanbul, Türkiye

A. TANITICI BİLGİLER

PORTFÖYE BAKIŞ
Halka Arz Tarihi : 10.03.2021

YATIRIM VE YÖNETİME İLİŞKİN BİLGİLER

| 31.12.2024 tarihi itibarıyla | |
|----------------------------------|---------------|
| Fon Toplam Değeri | 2.124.726.695 |
| Birim Pay Değeri (TRL) | 4,176649 |
| Yatırımcı Sayısı | 5.114 |
| Tedavül Oranı (%) | 5,09% |
| Portföy Dağılımı | |
| Yatırım Fonu Katılma Payları | 90,90% |
| Teminat | 7,97% |
| Ortaklık Payları | 0,62% |
| - Gayrimenkul Yatırım Ort. | 0,62% |
| Borçlanma Araçları | 0,50% |
| - Kamu Kira Sertifikası | 0,36% |
| - Devlet Tahvili / Hazine Bonosu | 0,15% |
| Vadeli Mevduat | 0,02% |
| Toplam | 100,00% |

| Fon'un Yatırım Amacı | Portföy Yöneticileri |
|--|-------------------------|
| Fon, orta ve uzun vadede TL bazında yüksek getiri sağlamayı hedeflemektedir. | Benan Tanfer |
| | Serkan Saraç |
| En Az Alınabilir Pay Adedi : 1 Adet | Hakan Çınar |
| | Müge Dağistan Muğaloğlu |
| | Turgut Gürbüz |
| | Mehmet Kapudan |
| | Hayri Batur |
| | Ali Dartanel |
| | Faruk Demirkol |
| | Ogeday Gürbüz |
| | Ahmet Yetkin Şeşen |
| | Behlül Kataş |
| | Ömer Murat Pakün |

Yatırım Stratejisi

Fon'un yatırım stratejisi: Fon toplam değerinin en az %80'i devamlı olarak, yatırım fonları ve borsa yatırım fonlarının katılma paylarına yatırılır. Fon, orta ve uzun vadede TL bazında yüksek getiri sağlamayı hedeflemektedir. Bu hedef doğrultusunda, hem yurt içi hem de yurt dışında, TL ve döviz endeksli sermaye piyasası araçlarına yatırım yapan yerli/yabancı yatırım fonu katılma payları ve yerli/yabancı borsa yatırım fonu katılma payları Fon portföyüne dahil edilebilir. Fon portföyüne dahil edilen yatırım fonu ve borsa yatırım fonlarının dağılımı, piyasa koşullarına ve buna paralel portföy yöneticisinin piyasa görüşüne göre değişiklik gösterecektir. Fakat, her halükarda Fon'un yatırım yapılan varlıklar çerçevesinde volatilité aralıklarının karşılık geldiği risk değeri 3-4 arası düzeyde kalacaktır. Fon portföyüne dahil edilecek yabancı para ve sermaye piyasası araçları fon toplam değerinin %80'i ve fazlası olamaz. Fon portföyüne dahil edilen yerli ve yabancı ihraççıların döviz cinsinden ihraç edilmiş para ve sermaye piyasası araçları da fon toplam değerinin %80'i ve fazlası olamaz. Fon, opsiyon satıcısı olarak opsiyon sözleşmelerine taraf olamaz.

Yatırım Riskleri

1) Piyasa Riski: Piyasa riski ile borçlanmayı temsil eden finansal araçların, ortaklık paylarının, diğer menkul kıymetlerin, döviz ve döviz endeksli finansal araçlara dayalı türev sözleşmelere ilişkin taşınan pozisyonların değerinde, faiz oranları, ortaklık payı fiyatları ve döviz kurlarındaki dalgalanmalar nedeniyle meydana gelebilecek zarar riski ifade edilmektedir. Söz konusu risklerin detaylarına aşağıda yer verilmiştir: a- Faiz Oranı Riski: Fon portföyüne faize dayalı varlıkların (borçlanma aracı, ters repo vb) dahil edilmesi halinde, söz konusu varlıkların değerinde piyasalarda yaşanabilecek faiz oranları değişimleri nedeniyle oluşan riski ifade eder. b- Kur Riski: Fon portföyüne yabancı para cinsinden varlıkların dahil edilmesi halinde, döviz kurlarında meydana gelebilecek değişiklikler nedeniyle Fon'un maruz kalacağı zarar olasılığını ifade etmektedir. c- Ortaklık Payı Fiyat Riski: Fon portföyüne ortaklık payı dahil edilmesi halinde, Fon portföyünde bulunan ortaklık paylarının fiyatlarında meydana gelebilecek değişiklikler nedeniyle portföyün maruz kalacağı zarar olasılığını ifade etmektedir. d- Kar Payı Oranı Riski: Fon portföyüne kara katılmı olanağı sağlayan bankacılık ürünlerinin dahil edilmesi halinde, beklenen kar payı miktarında piyasalarda meydana gelebilecek kar payı oranı değişimleri nedeniyle oluşan riski ifade etmektedir. e- Kira Sertifikası Fiyat Riski: Fon portföyüne kira sertifikası dahil edilmesi halinde, kira sertifikalarının fiyatlarında meydana gelebilecek değişiklikler nedeniyle portföyün maruz kalacağı zarar olasılığını ifade etmektedir. f) Karşı Taraf Riski: Karşı tarafın sözleşmeden kaynaklanan yükümlülüklerini yerine getirmemesi ve/veya yerine getirmemesi veya takas işlemlerinde ortaya çıkan aksaklıklar sonucunda ödemelerin yapılamaması riskini ifade etmektedir. g) Likidite Riski: Fon portföyünde bulunan finansal varlıkların istenildiği anda piyasa fiyatından nakde dönüştürülebilmesi halinde ortaya çıkan zarar olasılığıdır. h) Kaldıraç Yaratıcı İşlem Riski: Fon portföyüne türev araç (vadeli işlem ve opsiyon sözleşmeleri), saklı türev araç, swap sözleşmesi, varant, sertifika dahil edilmesi, ileri valörlü tahvil/bono ve altın alım işlemlerinde ve diğer herhangi bir yöntemle kaldıraç yaratan benzeri işlemlerde bulunulması halinde, başlangıç yatırımı ile başlangıç yatırımının üzerinde pozisyon alınması sebebi ile fonun başlangıç yatırımından daha yüksek zarar kaydedebilme olasılığı kaldıraç riskini ifade eder. i) Operasyonel Risk: Operasyonel risk, fonun operasyonel süreçlerindeki aksamalar sonucunda zarar oluşması olasılığını ifade eder. Operasyonel riskin kaynakları arasında kullanılan sistemlerin yetersizliği, başarısız yönetim, personelin hatalı ya da hileli işlemleri gibi kurum içi etkenlerin yanı sıra doğal afetler, rekabet koşulları, politik rejim değişikliği gibi kurum dışı etkenler de olabilir. j) Yoğunlaşma Riski: Belli bir varlığa ve/veya vadeye yoğun yatırım yapılması sonucu fonun bu varlığın ve vadenin içerdiği risklere maruz kalmasıdır. k) Korelasyon Riski: Farklı finansal varlıkların piyasa koşulları altında belirli bir zaman dilimi içerisinde aynı anda değer kazanması ya da kaybetmesine paralel olarak, en az iki farklı finansal varlığın birbirleri ile olan pozitif veya negatif yönlü ilişkileri nedeniyle doğabilecek zarar ihtimalini ifade eder. l) Yasal Risk: Fonun katılma paylarının satıldığı dönemden sonra mevzuatta ve düzenleyici otoritelerin düzenlemelerinde meydana gelebilecek değişikliklerden olumsuz etkilenmesi riskidir. m) İhraççı Riski: Fon portföyüne alınan varlıkların ihraççısının yükümlülüklerini kısmen veya tamamen zamanında yerine getirememesi nedeniyle doğabilecek zarar ihtimalini ifade eder. n) Yapılandırılmış Yatırım Araçları Riski: Yapılandırılmış yatırım araçlarına yapılan yatırımların değeri, dayanak varlığın ters fiyat hareketleri sonucunda başlangıçtaki yatırım değerinin altına düşebileceği gibi vade içinde ve/veya vade sonunda tamamının da kaybedilmesi mümkündür. Yapılan gereği dayanak varlıklarına göre daha karmaşık bir yapı çerebilir, yaratıkları kaldıraç sebebiyle dayanak varlıklarının üzerinde getiri oynaklığı yaratabilir. Yapılandırılmış yatırım araçlarına yapılan yatırımlarda karşı taraf riski ve ihraççının kredi riski de bulunmaktadır. Piyasa yapıcısının bulunmadığı yapılandırılmış yatırım araçları, olumsuz piyasa koşullarına bağlı olarak yükselen likidite riskine maruz kalabilir. o) Kıymetli Madenlere İlişkin Fiyat Riski: Fon portföyünde bulunan altın ve diğer kıymetli madenler ile bunlara dayalı para ve sermaye piyasası araçlarının fiyatlarında meydana gelebilecek değişiklikler nedeniyle portföyün değer kaybetme olasılığını ifade etmektedir. p) Baz Riski: Fonun içinde yer alan vadeli işleme konu olan dayanak varlığın vadeli işlem fiyatı ile spot fiyatı arasındaki fiyat farklılığı değişimini ifade etmektedir. Vadeli işlem sözleşmelerinde ilgili vade sonunda vadeli işlem fiyatı ile spot fiyat birbirine eşit olmaktadır. Ancak vadeli işlem sözleşmelerinde işlem yapılan tarih ile vade sonu arasında geçen zaman içerisinde vadeli fiyat ile spot fiyat teorik fiyatlamadan farklı olabilmektedir. Dolayısı ile burada Baz Değer'in sözleşme vadesi boyunca göstereceği değişim riskini ifade etmektedir. q) Opsiyon Duyarlılık Riski: Opsiyon portföylerinde risk duyarlılıkları arasında, işleme konu olan spot finansal ürün fiyat değişiminde çok farklı miktarda risk duyarlılık değişimleri yaşanabilmektedir. Delta; opsiyonun yazıldığı ilgili finansal varlığın fiyatındaki bir birim değişiminin opsiyon priminde oluşturduğu değişimi göstermektedir. Gamma; opsiyonun ilgili olduğu varlığın fiyatındaki değişimin opsiyonun deltasında meydana getirdiği değişimi ölçmektedir. Vega; opsiyonun dayanak varlığının fiyat dalgalanmasındaki birim değişimin opsiyon priminde oluşturduğu değişimdir. Theta; risk ölçümlerinde büyük önem taşıyan zaman faktörünü ifade eden gösterge olup, opsiyon fiyatının vadeye göre değişiminin ölçüsüdür. Rho ise faiz oranlarındaki yüzdesel değişimin opsiyonun fiyatında oluşturduğu değişimin ölçüsüdür. r) Teminat Riski: Türev araçlar üzerinden alınan bir pozisyonun güvencesi olarak alinanteminatın, teminatı zorunlu haller sebebiyle likidite etmesi halinde piyasaya göre değerlemeyeğerinin beklenen türev pozisyon değerini karşılayamaması veya doğrudan, teminatın niteliği ile ilgili olumsuzlukların bulunması olasılığının ortaya çıkması durumudur.

B. PERFORMANS BİLGİSİ**PERFORMANS BİLGİSİ**

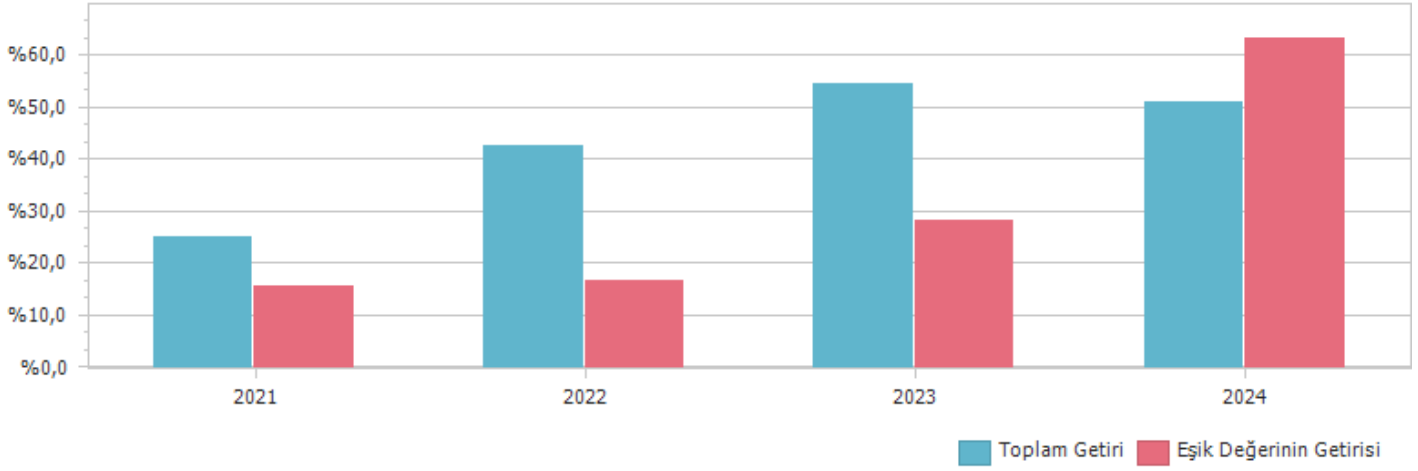
| YILLAR | Toplam Getiri (%) | Eşik Değer Getirisi (%) | Enflasyon Oranı (%) (TÜFE) (*) | Portföyün Zaman İçinde Standart Sapması (%) (**) | Eşik Değerin Standart Sapması (%) (**) | Bilgi Rasyosu | Sunuma Dahil Dönem Sonu Portföyün Toplam Değeri / Net Aktif Değeri |
|--------|-------------------|-------------------------|--------------------------------|--|--|---------------|--|
| 2021 | 25,287% | 15,853% | 32,169% | 0,519% | 0,0485% | 0,0778 | 647.995.056,48 |
| 2022 | 42,594% | 16,676% | 64,270% | 0,350% | 0,0378% | 0,2297 | 597.217.911,79 |
| 2023 | 54,722% | 28,334% | 64,773% | 0,597% | 0,0724% | 0,1274 | 521.436.315,17 |
| 2024 | 51,100% | 63,543% | 44,379% | 0,452% | 0,1251% | -0,0670 | 2.124.726.695,34 |

(*) Enflasyon oranı TÜİK tarafından açıklanan 12 aylık TÜFE'nin dönemsel oranıdır.

(**) Portföyün ve eşik değerinin standart sapması dönemdeki günlük getiriler üzerinden hesaplanmıştır.

2021 yılında fonun eşik değer getirisi (14,523%) BIST TLREF Endeksi getirisinin (15,853%) altında gerçekleştiği için eşik değer olarak BIST TLREF Endeksi kullanılmıştır.

2024 yılında fonun eşik değer getirisi (52,325%) BIST TLREF Endeksi getirisinin (63,543%) altında gerçekleştiği için eşik değer olarak BIST TLREF Endeksi kullanılmıştır.

PERFORMANS GRAFİĞİ

GEÇMİŞ GETİRİLER GELECEK DÖNEM PERFORMANSI İÇİN BİR GÖSTERGE SAYILMAZ.

C. DİPNOTLAR

1) Garanti Portföy Yönetimi A.Ş. ("Şirket") 05.06.1997 tarihinde İstanbul'da kurulup tescil edilmiş bir sermaye şirkettir. T. Garanti Bankası A.Ş.'nin %100 oranında iştirakidir. Şirket'in ana faaliyet konusu SPK ve ilgili mevzuat hükümleri çerçevesinde yatırım fonlarının kurulması ve yönetimidir. Ayrıca, yatırım ortaklıklarının, 28/3/2001 tarihli ve 4632 sayılı Bireysel Emeklilik Tasarruf ve Yatırım Sistemi Kanunu kapsamında kurulan emeklilik yatırım fonlarının ve bunların muadili yurt dışında kurulmuş yabancı kolektif yatırım kuruluşlarının portföylerinin yönetimi de ana faaliyet konusu kapsamındadır. Şirket, sermaye piyasası mevzuatında yer alan şartları sağlamak ve Sermaye Piyasası Kurulu'ndan gerekli izin ve/veya yetki belgelerini almak kaydıyla, portföy yöneticiliği, yatırım danışmanlığı ve kurucusu olduğu yatırım fonlarının katılma payları dahil olmak üzere fon katılma payları ile değişken sermayeli yatırım ortaklıklarının paylarının pazarlanması ve dağıtılması faaliyetinde bulunabilir. Kolektif yatırım kuruluşlarının portföy yönetimi hizmeti kapsamında 31.12.2024 tarihi itibarıyla 41 adet Emeklilik Yatırım Fonu, 116 adet Yatırım Fonu ve 1 adet Yatırım Ortaklığı portföyü yönetmektedir. Toplam yönetilen varlık büyüklüğü 31.12.2024 tarihi itibarıyla 666 Milyar TL'dir.

2) Fon Portföyü'nün yatırım amacı, yatırımcı riskleri ve stratejisi "Tanıtıcı Bilgiler" bölümünde belirtilmiştir.

3) Fon 01.01.2024 - 31.12.2024 döneminde net %51,10 oranında getiri sağlarken, eşik değerinin getirisi aynı dönemde %63,54 olmuştur. Sonuç olarak Fon'un nispi getirisi %-12,44 olarak gerçekleşmiştir.

Toplam Getiri : Fonun ilgili dönemdeki birim pay değerindeki yüzdesel getiriyi ifade etmektedir.

Eşik Değerinin Getirisi : Fonun eşik değerinin ilgili dönem içerisinde belirtilen varlık dağılımları ile ağırlıklandırarak hesaplanmış olan yüzdesel getirisini ifade etmektedir.

Nispi Getiri : Performans sonu dönemi itibarıyla hesaplanan portföy getiri oranı ile karşılaştırma ölçütünün getiri oranı arasındaki farkı ifade etmektedir.

4) Yönetim ücretleri, vergi, saklama ücretleri ve diğer faaliyet giderlerinin günlük brüt portföy değerine oranının ağırlıklı ortalaması aşağıdaki gibidir.

| 01.01.2024 - 31.12.2024 döneminde : | Portföy Değerine Oranı (%) | TL Tutar |
|---|----------------------------|---------------|
| Fon Yönetim Ücreti | 0,009383% | 57.061.658,94 |
| Denetim Ücreti Giderleri | 0,000032% | 196.967,89 |
| Saklama Ücreti Giderleri | 0,000296% | 1.800.252,75 |
| Aracılık Komisyonu Giderleri | 0,000539% | 3.280.252,92 |
| Kurul Kayıt Ücreti | 0,000061% | 368.349,96 |
| Diğer Faaliyet Giderleri | 0,000109% | 664.355,75 |
| Toplam Faaliyet Giderleri | 63.371.838,21 | |
| Ortalama Fon Portföy Değeri | 1.661.554.058,90 | |
| Toplam Faaliyet Giderleri / Ortalama Fon Portföy Değeri | 3,814010% | |

5) Performans sunum döneminde Fon'a ilişkin yatırım stratejisi değişikliği yapılmamıştır.

| Kıstas Dönemi | Kıstas Bilgisi |
|----------------|--|
| 10.03.2021-... | %100 BIST-KYD 1 Aylık Mevduat (TL) Endeksi |

6) Yatırım fonlarının portföy işletmeciliğinden doğan kazançları kurumlar vergisi ve stopajdan muaftır.

D. İLAVE BİLGİLER VE AÇIKLAMALAR

1) Getiri Oranını Etkileyen Piyasa Koşulları

| 29.12.2023 - 31.12.2024 Dönem Getirisi | Getiri |
|---|--------|
| BIST 100 ENDEKSİ | 34,94% |
| BIST 30 ENDEKSİ | 38,06% |
| BIST-KYD REPO BRÜT ENDEKSİ | 63,52% |
| BIST-KYD DİBS 91 GÜN ENDEKSİ | 45,67% |
| BIST-KYD DİBS 182 GÜN ENDEKSİ | 41,24% |
| BIST-KYD DİBS 365 GÜN ENDEKSİ | 39,93% |
| BIST-KYD DİBS 547 GÜN ENDEKSİ | 33,14% |
| BIST-KYD DİBS TÜM ENDEKSİ | 20,27% |
| BIST-KYD DİBS UZUN ENDEKSİ | 13,68% |
| BIST-KYD ÖSBA SABİT ENDEKSİ | 53,62% |
| BIST-KYD ÖSBA DEĞİŞKEN ENDEKSİ | 66,63% |
| BIST-KYD Kamu Kira Sertifikaları Endeksi | 27,24% |
| BIST-KYD Özel Sektör Kira Sertifikaları Endeksi | 49,83% |
| BIST-KYD 1 Aylık Gösterge Mevduat Endeksi (TL) | 52,32% |
| BIST-KYD 1 Aylık Gösterge Kar Payı TL Endeksi | 39,68% |
| BIST Katılım 50 GETİRİ ENDEKSİ | 26,10% |
| BIST-KYD ALTIN FİYAT AĞIRLIKLILIKLI ORTALAMA | 52,44% |
| BIST-KYD Eurobond USD (TL) | 27,82% |
| BIST-KYD Eurobond EUR (TL) | 21,10% |
| Dolar Kuru | 19,85% |
| Euro Kuru | 12,78% |

| | GZP |
|---|--------|
| Net Basit Getiri | 51,10% |
| Gerçekleşen Fon Toplam Giderleri Oranı | 3,83% |
| Azami Toplam Gider Oranı | 4,38% |
| Kurucu Tarafından Karşılanan Giderlerin Oranı | 0,00% |
| Net Gider Oranı | 3,83% |
| Brüt Getiri | 54,93% |