

Garanti Portföy Birinci Fon Sepeti Fonu

1 Ocak - 31 Aralık 2023 Dönemine ait
Performans Sunum Raporu

Garanti Portföy Yönetimi A.Ş. Garanti Portföy Birinci Fon Sepeti Fonu'nun yatırım performansı konusunda kamuya açıklanan bilgilere ilişkin rapor

Garanti Portföy Yönetimi A.Ş. Garanti Portföy Birinci Fon Sepeti Fonu'nun ("Fon") 1 Ocak – 31 Aralık 2023 hesap dönemine ait ekteki performans sunuş raporunu Sermaye Piyasası Kurulu'nun VII-128.5 sayılı "Bireysel Portföylerin ve Kolektif Yatırım Kuruluşlarının Performans Sunumuna, Performansa Dayalı Ücretlendirilmesine ve Kolektif Yatırım Kuruluşlarını Notlandırma ve Sıralama Faaliyetlerine İlişkin Esaslar Hakkında Tebliği"nde ("Tebliğ") yer alan performans sunuş standartlarına ilişkin düzenlemeleri çerçevesinde incelemiş bulunuyoruz.

İncelememiz sonucunda Fon'un 1 Ocak – 31 Aralık 2023 hesap dönemine ait performans sunuş raporunun Tebliğ'de performans sunuş standartlarına ilişkin düzenlemelerine uygun hazırlanmadığı kanaatine varmamıza sebep olacak herhangi bir tespitimiz bulunmamaktadır.

Diğer Hususlar

1 Ocak – 31 Aralık 2023 dönemine ait performans sunuş raporunda sunulan ve performans bilgisi hesaplamalarına dayanak teşkil eden finansal bilgiler Türkiye Bağımsız Denetim Standartları'na (BDS) uygun olarak tam veya sınırlı kapsamlı denetime tabi tutulmamıştır.

Fon'un 31 Aralık 2023 tarihi itibarıyla kamuya açıklanmak üzere SPK'nın Seri: II-14.1 sayılı "Sermaye Piyasasında Finansal Raporlamaya İlişkin Esaslar Tebliği"ne uygun olarak ve Sermaye Piyasası Kurulu Karar Organı'nın 28 Aralık 2023 tarih ve 81/1820 sayılı kararı uyarınca TMS 29, "Yüksek Enflasyonlu Ekonomilerde Finansal Raporlama" standardı ("TMS 29") dahil olmak üzere Türkiye Finansal Raporlama Standartları'na göre, ayrıca hazırlanacak yıllık finansal tabloları üzerindeki bağımsız denetim çalışmalarımız henüz tamamlanmamış olup; söz konusu finansal tablolara ilişkin bağımsız denetim çalışmalarımızın tamamlanmasını müteakiben finansal tablolara ilişkin bağımsız denetçi raporumuz ayrıca tanzim edilecektir. Dolayısıyla ekteki performans sunuş raporubağımsız denetime tabi tutulacak ve TMS 29 kapsamında enflasyon düzeltilmesi uygulanacak olan finansal tablolardan farklılık arz eden finansal bilgiler baz alınarak Fon tarafından hazırlanmıştır.

Güney Bağımsız Denetim ve Serbest Muhasebeci Mali Müşavirlik Anonim Şirketi
A member firm of Ernst&Young Global Limited



Tolga Özdemir, SMMM
Sorumlu Denetçi

30 Ocak 2024
İstanbul, Türkiye

A. TANITICI BİLGİLER

PORTFÖYE BAKIŞ
Halka Arz Tarihi : 10.03.2021

YATIRIM VE YÖNETİME İLİŞKİN BİLGİLER

29.12.2023 tarihi itibarıyla	
Fon Toplam Değeri	521.436.315
Birim Pay Değeri (TRL)	2,764155
Yatırımcı Sayısı	2.898
Tedavül Oranı (%)	1,89%
Portföy Dağılımı	
Yatırım Fonu Katılma Payları	79,58%
Yabancı Ortaklık Payları	8,65%
- Borsa Yatırım Fonları	8,65%
Teminat	8,53%
Borçlanma Araçları	3,24%
- Devlet Tahvil / Hazine Bonosu	1,78%
- Kamu Kira Sertifikası	1,46%
Futures	0,00%
Toplam	100,00%

Fon'un Yatırım Amacı	Portföy Yöneticileri
Fon, orta ve uzun vadede TL bazında yüksek getiri sağlamayı hedeflemektedir.	Benan Tanfer
	Serkan Saraç
En Az Alınabilir Pay Adedi : 1 Adet	Hakan Çınar
	Müge Dağistan Muğaloğlu
	Turgut Gürbüz
	Mehmet Kapudan
	Hayri Batur
	Olçay Karabina
	Toygar Sekmen
	Ali Dartanel
	Faruk Demirkol
	Ogeday Gürbüz
	Ahmet Yetkin Şeşen
	Behlül Katoş

Yatırım Stratejisi

Fon'un yatırım stratejisi: Fon toplam değerinin en az %80'i devamlı olarak, yatırım fonları ve borsa yatırım fonlarının katılma paylarına yatırılır. Fon, orta ve uzun vadede TL bazında yüksek getiri sağlamayı hedeflemektedir. Bu hedef doğrultusunda, hem yurt içi hem de yurt dışında, TL ve döviz endeksli sermaye piyasası araçlarına yatırım yapan yerli/yabancı yatırım fonu katılma payları ve yerli/yabancı borsa yatırım fonu katılma payları Fon portföyüne dahil edilebilir. Fon portföyüne dahil edilen yatırım fonu ve borsa yatırım fonlarının dağılımı, piyasa koşullarına ve buna paralel portföy yöneticisinin piyasa görüşüne göre değişiklik gösterecektir. Fakat, her halükarda Fon'un yatırım yapılan varlıklar çerçevesinde volatilité aralıklarının karşılık geldiği risk değeri 3-4 arası düzeyde kalacaktır. Fon portföyüne dahil edilecek yabancı para ve sermaye piyasası araçları fon toplam değerinin %80'i ve fazlası olamaz. Fon portföyüne dahil edilen yerli ve yabancı ihraççılarının döviz cinsinden ihraç edilmiş para ve sermaye piyasası araçları da fon toplam değerinin %80'i ve fazlası olamaz. Fon, opsiyon satıcısı olarak opsiyon sözleşmelerine taraf olamaz.

Yatırım Riskleri

1) Piyasa Riski: Piyasa riski ile borçlanmayı temsil eden finansal araçların, ortaklık paylarının, diğer menkul kıymetlerin, döviz ve döviz endeksli finansal araçlara dayalı türev sözleşmelere ilişkin taşınan pozisyonların değerinde, faiz oranları, ortaklık payı fiyatları ve döviz kurlarındaki dalgalanmalar nedeniyle meydana gelebilecek zarar riski ifade edilmektedir. Söz konusu risklerin detaylarına aşağıda yer verilmektedir: a- Faiz Oranı Riski: Fon portföyüne faize dayalı varlıklardan (borçlanma aracı, ters repo vb) dahil edilmesi halinde, söz konusu varlıkların değerinde piyasalarda yaşanabilecek faiz oranları değişimleri nedeniyle oluşan riski ifade eder. b- Kur Riski: Fon portföyüne yabancı para cinsinden varlıkların dahil edilmesi halinde, döviz kurlarında meydana gelebilecek değişiklikler nedeniyle Fon'un maruz kalacağı zarar olasılığını ifade etmektedir. c- Ortaklık Payı Fiyat Riski: Fon portföyüne ortaklık payı dahil edilmesi halinde, Fon portföyünde bulunan ortaklık paylarının fiyatlarında meydana gelebilecek değişiklikler nedeniyle portföyün maruz kalacağı zarar olasılığını ifade etmektedir. d- Kar Payı Oranı Riski: Fon portföyüne kara katılmı olanağı sağlayan bankacılık ürünlerinin dahil edilmesi halinde, beklenen kar payı miktarında piyasalarda meydana gelebilecek kar payı oranı değişimleri nedeniyle oluşan riski ifade etmektedir. e- Kira Sertifikası Fiyat Riski: Fon portföyüne kira sertifikası dahil edilmesi halinde, kira sertifikalarının fiyatlarında meydana gelebilecek değişiklikler nedeniyle portföyün maruz kalacağı zarar olasılığını ifade etmektedir. f) Karşı Taraf Riski: Karşı tarafın sözleşmeden kaynaklanan yükümlülüklerini yerine getirmek istememesi ve/veya yerine getirmemesi veya takas işlemlerinde ortaya çıkan aksaklıklar sonucunda ödememin yapılamaması riskini ifade etmektedir. g) Likidite Riski: Fon portföyünde bulunan finansal varlıkların istenildiği anda piyasa fiyatından nakde dönüştürülebilmesi halinde ortaya çıkan zarar olasılığıdır. h) Kaldıraç Yaratan İşlem Riski: Fon portföyüne türev araç (vadeli işlem ve opsiyon sözleşmeleri), saklı türev araç, swap sözleşmesi, varant, sertifika dahil edilmesi, ileri valörü tahvil/bono ve altın alım işlemlerinde ve diğer herhangi bir yöntemle kaldıraç yaratan benzeri işlemlerde bulunulması halinde, başlangıç yatırımının üzerinde pozisyon alınması sebebi ile fonun başlangıç yatırımından daha yüksek zarar kaydedebileceği olasılığı kaldıraç riskini ifade eder. i) Operasyonel Risk: Operasyonel risk, fonun operasyonel süreçlerindeki aksamalar sonucunda zarar oluşması olasılığını ifade eder. Operasyonel riskin kaynakları arasında kullanılan sistemlerin yetersizliği, başarısız yönetim, personelin hatalı ya da hileli işlemleri gibi kurum içi etkenlerin yanı sıra doğal afetler, rekabet koşulları, politik rejim değişikliği gibi kurum dışı etkenler de olabilir. j) Yoğunlaşma Riski: Belli bir varlığa ve/veya vadeye yoğun yatırım yapılması sonucu fonun bu varlığın ve vadenin içerdiği risklere maruz kalmasıdır. k) Korelasyon Riski: Farklı finansal varlıkların piyasa koşulları altında belirli bir zaman dilimi içerisinde aynı anda değer kazanması ya da kaybetmesine paralel olarak, en az iki farklı finansal varlığın birbirini ters fiyat hareketleri sonucunda başlangıçtaki yatırım değerinin altına düşebileceği gibi vade içinde ve/veya vade sonunda tamamının da kaybedilmesi mümkündür. Yapılan gereği dayanak varlıklarına göre daha karmaşık bir yapı içerebilir, yarattıkları kaldıraç sebebiyle dayanak varlıklarının üzerinde getiri oynaklığı yaratabilir. Yapılan finansal yatırım araçlarına yapılan yatırımlarda karşı taraf riski ve ihraççının kredi riski de bulunmaktadır. Piyasa yapıcısının bulunmadığı yapılandırılmış yatırım araçları, olumsuz piyasa koşullarına bağlı olarak yükselen likidite riskine maruz kalabilir. l) Kıymetli Madenlere İlişkin Fiyat Riski: Fon portföyünde bulunan altın ve diğer kıymetli madenler ile bunlara dayalı para ve sermaye piyasası araçlarının fiyatlarında meydana gelebilecek değişiklikler nedeniyle portföyün değer kaybetme olasılığını ifade etmektedir. m) Baz Riski: Fonun içinde yer alan vadeli işleme konu olan dayanak varlığın vadeli işlem fiyatı ile spot fiyat arasındaki fiyat farklılığı değişimini ifade etmektedir. Vadeli işlem sözleşmelerinde ilgili vade sonunda vadeli işlem fiyatı ile spot fiyat birbirine eşit olmaktadır. Ancak vadeli işlem sözleşmelerinde işlem yapılan tarih ile vade sonu arasında geçen zaman içerisinde vadeli fiyat ile spot fiyat teorik fiyatlarından farklı olabilmektedir. Dolayısı ile burada Baz Değer'in sözleşme vadesi boyunca göstereceği değişim riskini ifade etmektedir. n) Opsiyon Duyarlılık Riski: Opsiyon portföylerinde risk duyarlılıklar arasında, işleme konu olan spot finansal ürün fiyat değişiminde çok farklı miktarda risk duyarlılık değişimleri yaşanabilmektedir. Delta; opsiyonun yazıldığı ilgili finansal varlığın fiyatındaki bir birim değişimin opsiyon priminde oluşturduğu değişimi göstermektedir. Gamma; opsiyonun ilgili olduğu varlığın fiyatındaki değişimin opsiyonun deltasında meydana getirdiği değişimi ölçmektedir. Vega; opsiyonun dayanak varlığının fiyat dalgalanmasındaki birim değişimin opsiyon priminde oluşturduğu değişimdir. Theta; risk ölçümlerinde büyük önem taşıyan zaman faktörünü ifade eden gösterge olup, opsiyon fiyatının vadeye göre değişiminin ölçüsüdür. Rho ise faiz oranlarındaki yüzdeleş değişimin opsiyonun fiyatında oluşturduğu değişimin ölçüsüdür. o) Teminat Riski: Türev araçlar üzerinden alınan bir pozisyonun güvencesi olarak alınan teminatın, teminatı zorunlu haller sebebiyle likidite etmesi halinde piyasaya göre değerlemelerinin beklenen türev pozisyon değerini karşılamaması veya doğrudan, teminatın niteliği ile ilgili olumsuzlukların bulunması olasılığının ortaya çıkması durumudur.

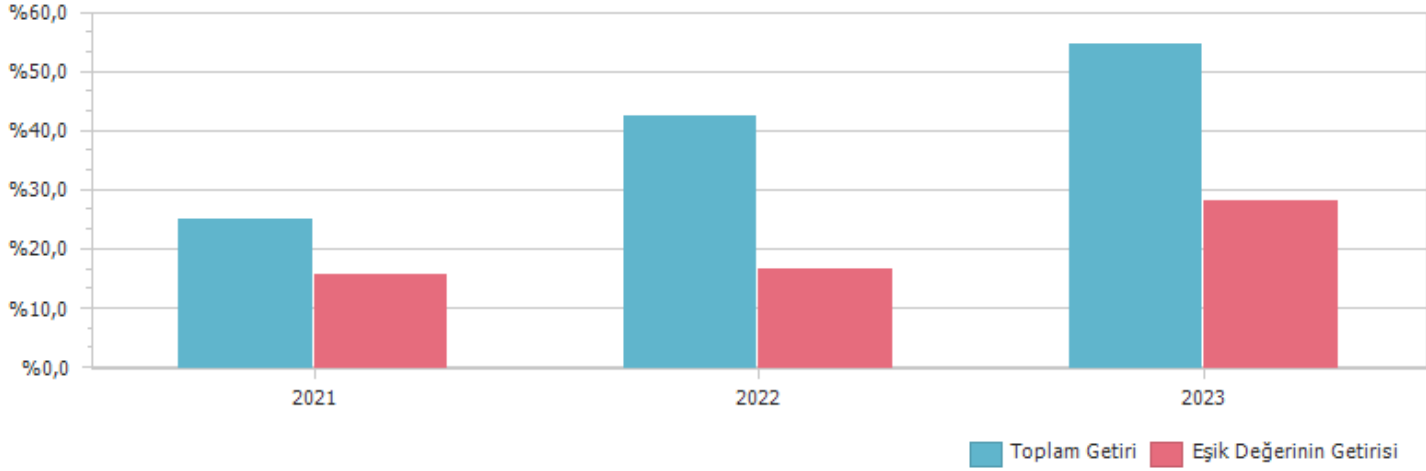
B. PERFORMANS BİLGİSİ**PERFORMANS BİLGİSİ**

YILLAR	Toplam Getiri (%)	Eşik Değer Getirisi (%)	Enflasyon Oranı (%) (TÜFE) (*)	Portföyün Zaman İçinde Standart Sapması (%) (**)	Eşik Değerin Standart Sapması (%) (**)	Bilgi Rasyosu	Sunuma Dahil Dönem Sonu Portföyün Toplam Değeri / Net Aktif Değeri
2021	25,287%	15,853%	32,169%	0,519%	0,0485%	0,0778	647.995.056,48
2022	42,594%	16,676%	64,270%	0,350%	0,0378%	0,2297	597.217.911,79
2023	54,722%	28,334%	64,773%	0,597%	0,0724%	0,1274	521.436.315,17

(*) Enflasyon oranı TÜİK tarafından açıklanan 12 aylık TÜFE'nin dönemsel oranıdır.

(**) Portföyün ve eşik değerinin standart sapması dönemdeki günlük getiriler üzerinden hesaplanmıştır.

2021 yılında fonun eşik değer getirisi (14,523%) BIST TLREF Endeksi getirisinin (15,853%) altında gerçekleştiği için eşik değer olarak BIST TLREF Endeksi kullanılmıştır.

PERFORMANS GRAFİĞİ

GEÇMİŞ GETİRİLER GELECEK DÖNEM PERFORMANSI İÇİN BİR GÖSTERGE SAYILMAZ.

C. DİPNOTLAR

1) Garanti Portföy Yönetimi A.Ş. ("Şirket") 05.06.1997 tarihinde İstanbul'da kurulup tescil edilmiş bir sermaye şirkettir. T. Garanti Bankası A.Ş.'nin %100 oranında iştirakidir. Şirket'in ana faaliyet konusu SPK ve ilgili mevzuat hükümleri çerçevesinde yatırım fonlarının kurulması ve yönetimidir. Ayrıca, yatırım ortaklıklarının, 28/3/2001 tarihli ve 4632 sayılı Bireysel Emeklilik Tasarruf ve Yatırım Sistemi Kanunu kapsamında kurulan emeklilik yatırım fonlarının ve bunların muadili yurt dışında kurulmuş yabancı kolektif yatırım kuruluşlarının portföylerinin yönetimi de ana faaliyet konusu kapsamındadır. Şirket, sermaye piyasası mevzuatında yer alan şartları sağlamak ve Sermaye Piyasası Kurulu'ndan gerekli izin ve/veya yetki belgelerini almak kaydıyla, portföy yöneticiliği, yatırım danışmanlığı ve kurucusu olduğu yatırım fonlarının katılma payları dahil olmak üzere fon katılma payları ile değişken sermayeli yatırım ortaklıklarının paylarının pazarlanması ve dağıtılması faaliyetinde bulunabilir. Kolektif yatırım kuruluşlarının portföy yönetimi hizmeti kapsamında 31.12.2023 tarihi itibarıyla 43 adet Emeklilik Yatırım Fonu, 106 adet Yatırım Fonu ve 1 adet Yatırım Ortaklığı portföyü yönetmektedir. Toplam yönetilen varlık büyüklüğü 31.12.2023 tarihi itibarıyla 255.2 Milyar TL'dir.

2) Fon Portföyü'nün yatırım amacı, yatırımcı riskleri ve stratejisi "Tanıtıcı Bilgiler" bölümünde belirtilmiştir.

3) Fon 01.01.2023 - 29.12.2023 döneminde net %54,72 oranında getiri sağlarken, eşik değerinin getirisi aynı dönemde %28,33 olmuştur. Sonuç olarak Fon'un nispi getirisi %26,39 olarak gerçekleşmiştir.

Toplam Getiri : Fonun ilgili dönemdeki birim pay değerindeki yüzdesel getiriyi ifade etmektedir.

Eşik Değerinin Getirisi : Fonun eşik değerinin ilgili dönem içerisinde belirtilen varlık dağılımları ile ağırlıklandırarak hesaplanmış olan yüzdesel getirisini ifade etmektedir.

Nispi Getiri : Performans sonu dönemi itibarıyla hesaplanan portföy getiri oranı ile karşılaştırma ölçütünün getiri oranı arasındaki farkı ifade etmektedir.

4) Yönetim ücretleri, vergi, saklama ücretleri ve diğer faaliyet giderlerinin günlük brüt portföy değerine oranının ağırlıklı ortalaması aşağıdaki gibidir.

01.01.2023 - 29.12.2023 döneminde :	Portföy Değerine Oranı (%)	TL Tutar
Fon Yönetim Ücreti	0,009253%	15.675.795,54
Denetim Ücreti Giderleri	0,000033%	56.074,57
Saklama Ücreti Giderleri	0,000370%	626.023,42
Aracılık Komisyonu Giderleri	0,000546%	924.670,18
Kurul Kayıt Ücreti	0,000054%	91.200,48
Diğer Faaliyet Giderleri	0,000189%	321.045,45
Toplam Faaliyet Giderleri	17.694.809,64	
Ortalama Fon Portföy Değeri	464.162.256,17	
Toplam Faaliyet Giderleri / Ortalama Fon Portföy Değeri	3,812203%	

5) Performans sunum döneminde Fon'a ilişkin yatırım stratejisi değişikliği yapılmamıştır.

Kıstas Dönemi	Kıstas Bilgisi
10.03.2021-...	%100 BIST-KYD 1 Aylık Mevduat (TL) Endeksi

6) Yatırım fonlarının portföy işletmeciliğinden doğan kazançları kurumlar vergisi ve stopajdan muaftır.

D. İLAVE BİLGİLER VE AÇIKLAMALAR

1) Getiri Oranını Etkileyen Piyasa Koşulları

30.12.2022 - 29.12.2023 Dönem Getirisi	Getiri
BIST 100 ENDEKSİ	39,26%
BIST 30 ENDEKSİ	39,07%
BIST-KYD REPO BRÜT ENDEKSİ	21,09%
BIST-KYD DİBS 91 GÜN ENDEKSİ	12,86%
BIST-KYD DİBS 182 GÜN ENDEKSİ	4,17%
BIST-KYD DİBS 365 GÜN ENDEKSİ	-5,77%
BIST-KYD DİBS 547 GÜN ENDEKSİ	-17,64%
BIST-KYD DİBS TÜM ENDEKSİ	-23,79%
BIST-KYD DİBS UZUN ENDEKSİ	-32,31%
BIST-KYD ÖSBA SABİT ENDEKSİ	33,52%
BIST-KYD ÖSBA DEĞİŞKEN ENDEKSİ	28,27%
BIST-KYD Kamu Kira Sertifikaları Endeksi	-11,34%
BIST-KYD Özel Sektör Kira Sertifikaları Endeksi	26,84%
BIST-KYD 1 Aylık Gösterge Mevduat Endeksi (TL)	28,33%
BIST-KYD 1 Aylık Gösterge Kar Payı TL Endeksi	20,47%
BIST Katılım 50 GETİRİ ENDEKSİ	35,67%
BIST-KYD ALTIN FİYAT AĞIRLIKLILIK ORTALAMA	80,23%
BIST-KYD Eurobond USD (TL)	83,74%
BIST-KYD Eurobond EUR (TL)	77,28%
Dolar Kuru	57,44%
Euro Kuru	63,40%

	GZP
Net Basit Getiri	54,72%
Gerçekleşen Fon Toplam Giderleri Oranı	3,82%
Azami Toplam Gider Oranı	4,38%
Kurucu Tarafından Karşılana Giderlerin Oranı	0,00%
Net Gider Oranı	3,82%
Brüt Getiri	58,54%