

# **Garanti Portföy Temiz Enerji Değişken Fon**

1 Ocak- 30 Haziran 2022 Dönemine Ait  
Performans Sunum Raporu



**Building a better  
working world**

Güney Bağımsız Denetim ve SMMM A. Ş.  
Maslak Mah. Eski Büyükdere Cad.  
Orjin Maslak İş Merkezi No: 27 D: 57  
34485 Sarıyer/İstanbul TÜRKİYE

Tel: +90 212 315 3000  
Fax: +90 212 230 8291  
ey.com  
Ticaret Sicil No : 479920  
Mersis No: 0-4350-3032-6000017

## **Garanti Portföy Temiz Enerji Değişken Fonu'nun yatırım performansı konusunda kamuya açıklanan bilgilere ilişkin rapor**

Garanti Portföy Temiz Enerji Değişken Fonu'nun ("Fon") 1 Ocak - 30 Haziran 2022 hesap dönemine ait ekteki performans sunuş raporunu Sermaye Piyasası Kurulu'nun VII-128.5 sayılı Bireysel Portföylerin ve Kolektif Yatırım Kuruluşlarının Performans Sunumuna, Performansa Dayalı Ücretlendirilmesine ve Kolektif Yatırım Kuruluşlarını Notlandırma ve Sıralama Faaliyetlerine İlişkin Esaslar Hakkında Tebliğ'inde ("Tebliğ") yer alan performans sunuş standartlarına ilişkin düzenlemeleri çerçevesinde incelemiş bulunuyoruz.

İncelememiz sonucunda Fon'un 1 Ocak - 30 Haziran 2022 hesap dönemine ait performans sunuş raporunun Tebliğ'de performans sunuş standartlarına ilişkin düzenlemelerine uygun hazırlanmadığı kanaatine varmamıza sebep olacak herhangi bir tespitimiz bulunmamaktadır.

### *Diğer Husus*

1 Ocak – 30 Haziran 2022 dönemine ait performans sunuş raporunda sunulan ve performans bilgisi hesaplamalarına dayanak teşkil eden finansal bilgiler Türkiye Bağımsız Denetim Standartları'na (BDS) uygun olarak tam veya sınırlı kapsamlı denetime tabi tutulmamıştır.

Güney Bağımsız Denetim ve Serbest Muhasebeci Mali Müşavirlik Anonim Şirketi  
A member firm of Ernst&Young Global Limited

Fatih Polat, SMMM  
Sorumlu Denetçi

29 Temmuz 2022  
İstanbul, Türkiye

**A. TANITICI BİLGİLER**

PORTFÖYE BAKIŞ  
Halka Arz Tarihi : 18.01.2021

**YATIRIM VE YÖNETİME İLİŞKİN BİLGİLER**

30.06.2022 tarihi itibarıyla	
Fon Toplam Değeri	151.356.203
Birim Pay Değeri (TRL)	1,380517
Yatırımcı Sayısı	2.391
Tedavül Oranı (%)	1,10%
<b>Portföy Dağılımı</b>	
Yabancı Ortaklık Payları	68,15%
- Borsa Yatırım Fonları	68,15%
Borçlanma Araçları	11,95%
- Özel Sektör Borçlanma Araçları	11,95%
Ortaklık Payları	11,84%
- Dayanıklı Tüketim	5,80%
- Elektrik	3,25%
- Otomotiv	2,79%
Ters Repo	4,05%
Teminat	4,01%
Toplam	100,00%

Fon'un Yatırım Amacı	Portföy Yöneticileri
Fon; çevreye zararı fosil yakıtlara göre oldukça sınırlı düzeyde olan ve her geçen gün önemi artan söz konusu enerji türlerinde faaliyetlerde bulunan şirketlere yatırımın teşvik edilmesine destek olmayı ve yaptığı yatırımlarla katılma payı sahiplerine makul seviyelerde getiriler sunmayı amaçlamaktadır.	Benan Tanfer
	Serkan Saraç
	Hakan Çınar
	Müge Dağistan Muğaloğlu
	Turgut Gürbüz
	Mehmet Kapudan
	Hakan Nazlı
	Hayri Batur
	Olca Karabina
	Kaan Rota
	Toygur Sekmen
	Ogeday Gürbüz

**Yatırım Stratejisi**

Fon'un teması; temiz, yenilenebilir ve/veya alternatif enerji teknolojilerinde üretici, geliştirici, dağıtıcı ve/veya kurucu sıfatıyla faaliyet gösteren şirketlerin sermaye piyasası araçlarına yapılacak yatırımlardır. Fon toplam değerinin asgari %80'i devamlı olarak yukarıda belirtilen şirketlerin veya bu şirketlere hizmet/servis sağlayan kurumların ihraç ettikleri yerli/yabancı ortaklık paylarına, Amerikan Depo Sertifikalarına (ADR) ve Global Depo Sertifikalarına (GDR), yerli/yabancı borçlanma araçlarına ve kira sertifikalarına, belirtilen fon temasına uygun yerli/yabancı yatırım fonu katılma payları ve borsa yatırım fonu katılma paylarına yatırılacaktır. Bu tema kapsamında Fon; çevreye zararı fosil yakıtlara göre oldukça sınırlı düzeyde olan ve her geçen gün önemi artan söz konusu enerji türlerinde faaliyetlerde bulunan şirketlere yatırımın teşvik edilmesine destek olmayı ve yaptığı yatırımlarla katılma payı sahiplerine makul seviyelerde getiriler sunmayı amaçlamaktadır. Fon, temiz/yenilenebilir/alternatif enerji teması dahilinde aşağıdaki alt sektörlerde faaliyette bulunan şirketlerin sermaye piyasası araçlarına da yatırım yapabilecektir: -Temiz/yenilenebilir/alternatif enerji teknolojilerine katkı sağlayan gelişmiş malzemeler (silikon, lityum, bio-bazlı ve diğer maddeler), -Enerji zekası (koruma, verimlilik, akıllı binalar, akıllı sayaçlar, enerji yönetim sistemleri, LED'ler, akıllı şebekeler, süper iletkenler, güç kontrolleri vb.), -Enerji depolama ve dönüştürme (gelişmiş piller, güç dönüşümü, elektrikli araçlar, hibrit güç aktarma organları, sabit, taşınabilir ve ulaşım uygulamaları için yakıt hücreleri vb.), -Yenilenebilir elektrik üretimi (güneş, rüzgar, jeotermal, su gücü vb.) Fon portföyüne dahil edilecek varlıklar, bu varlıkların ağırlıkları ve para birimleri (Türk Lirası veya Yabancı Para) portföy yöneticisinin piyasa görüşüne göre şekillenebilecek, fon portföyündeki varlıklar piyasa koşullarına göre değişiklik gösterebilecektir. Fon portföyüne yabancı para ve sermaye piyasası araçları dahil edilebilir, fakat bu araçların toplamı fon toplam değerinin %80'i ve fazlası olamaz. Fon portföyüne dahil edilecek yerli ve yabancı ihraççıların döviz cinsinden ihraç ettikleri para ve sermaye piyasası araçları da yine fon toplam değerinin %80'i ve fazlası olamaz. Fon, opsiyon satıcısı olarak opsiyon sözleşmelerine taraf olamaz.

**Yatırım Riskleri**

1) Piyasa Riski: Piyasa riski ile borçlanmayı temsil eden finansal araçların, ortaklık paylarının, diğer menkul kıymetlerin, döviz ve döviz endeksli finansal araçlara dayalı türev sözleşmelere ilişkin taşınan pozisyonların değerinde, faiz oranları, ortaklık payı fiyatları ve döviz kurlarındaki dalgalanmalar nedeniyle meydana gelebilecek zarar riski ifade edilmektedir. Söz konusu risklerin detaylarına aşağıda yer verilmektedir: a- Faiz Oranı Riski: Fon portföyüne faize dayalı varlıkların (borçlanma aracı, ters repo vb) dahil edilmesi halinde, söz konusu varlıkların değerinde piyasalarda yaşanabilecek faiz oranları değişimleri nedeniyle oluşan riski ifade eder. b- Kur Riski: Fon portföyüne yabancı para cinsinden varlıkların dahil edilmesi halinde, döviz kurlarında meydana gelebilecek değişiklikler nedeniyle Fon'un maruz kalacağı zarar olasılığını ifade etmektedir. c- Ortaklık Payı Fiyat Riski: Fon portföyüne ortaklık payı dahil edilmesi halinde, Fon portföyünde bulunan ortaklık paylarının fiyatlarında meydana gelebilecek değişiklikler nedeniyle portföyün maruz kalacağı zarar olasılığını ifade etmektedir. d- Kar Payı Oranı Riski: Fon portföyüne kara katılım olanağı sağlayan bankaçılık ürünlerinin dahil edilmesi halinde, beklenen kar payı miktarında piyasalarda meydana gelebilecek kar payı oranı değişimleri nedeniyle oluşan riski ifade etmektedir. e- Kira Sertifikası Fiyat Riski: Fon portföyüne kira sertifikası dahil edilmesi halinde, kira sertifikalarının fiyatlarında meydana gelebilecek değişiklikler nedeniyle portföyün maruz kalacağı zarar olasılığını ifade etmektedir. f- Kıymetli Maden Fiyat Riski: Fon portföyüne altın ve/veya diğer kıymetli maden dahil edilmesi halinde, altın ve/veya diğer kıymetli madenlerin fiyatlarında meydana gelebilecek değişiklikler nedeniyle portföyün maruz kalacağı zarar olasılığını ifade etmektedir. 2) Karşı Taraf Riski: Karşı tarafın sözleşmeden kaynaklanan yükümlülüklerini yerine getirmeye istememesi ve/veya yerine getirememesi veya çıkarışlarında ortaya çıkan aksaklıklar sonucunda ödemenin yapılamaması riskini ifade etmektedir. 3) Likidite Riski: Fon portföyünde bulunan finansal varlıkların istenildiği anda piyasa fiyatından nakde dönüştürülebilmesi halinde ortaya çıkan zarar olasılığıdır. 4) Kaldıraç Yaratan İşlem Riski: Fon portföyüne türev araç (vadeli işlem ve opsiyon sözleşmeleri), saklı türev araç, swap sözleşmesi, varant, sertifika dahil edilmesi, ileri valörlü tahvil/bono ve altın alım işlemlerinde ve diğer herhangi bir yöntemle kaldıraç yaratan benzeri işlemlerde bulunulması halinde, başlangıç yatırımı ile başlangıç yatırımının üzerinde pozisyon alınması sebebi ile fonun başlangıç yatırımından daha yüksek zarar kaydedebileceği olasılığı kaldıraç riskini ifade eder. 5) Operasyonel Risk: Operasyonel risk, fonun operasyonel süreçlerindeki aksamalar sonucunda zarar oluşması olasılığını ifade eder. Operasyonel riskin kaynakları arasında kullanılan sistemlerin yetersizliği, başarısız yönetim, personelin hatalı ya da hileli işlemleri gibi kurum içi etkenlerin yanı sıra doğal afetler, rekabet koşulları, politik rejim değişikliği gibi kurum dışı etkenler de olabilir. 6) Yoğunlaşma Riski: Belli bir varlığa ve/veya vadeye yoğun yatırım yapılması sonucu fonun bu varlığın ve vadenin içerdiği risklere maruz kalmasıdır. 7) Korelasyon Riski: Farklı finansal varlıkların piyasa koşulları altında belirli bir zaman dilimi içerisinde aynı anda değer kazanması ya da kaybetmesine paralel olarak, en az iki farklı finansal varlığın birbirleri ile olan pozitif veya negatif yönlü ilişkileri nedeniyle doğabilecek zarar ihtimalini ifade eder. 8) Yasal Risk: Fonun katılma paylarının satıldığı dönemden sonra mevzuatta ve düzenleyici otoritelerin düzenlemelerinde meydana gelebilecek değişikliklerden olumsuz etkilenmesi riskidir. 9) İhraççı Riski: Fon portföyüne alınan varlıkların ihraççısının yükümlülüklerini kısmen veya tamamen zamanında yerine getirememesi nedeniyle doğabilecek zarar ihtimalini ifade eder. 10) Yapılandırılmış Yatırım Araçları Riski: Yapılandırılmış yatırım araçlarına yapılan yatırımların değeri, dayanak varlığın ters fiyat hareketleri sonucunda başlangıçtaki yatırım değerinin altına düşebileceği gibi vade içinde ve/veya vade sonunda tamamının da kaybedilmesi mümkündür. Yapıları gereği dayanak varlıklarına göre daha karmaşık bir yapı içerebilir, yarattıkları kaldıraç sebebiyle dayanak varlıklarının üzerinde getiri oynaklığı yaratabilir. Yapılandırılmış

**B. PERFORMANS BİLGİSİ****PERFORMANS BİLGİSİ**

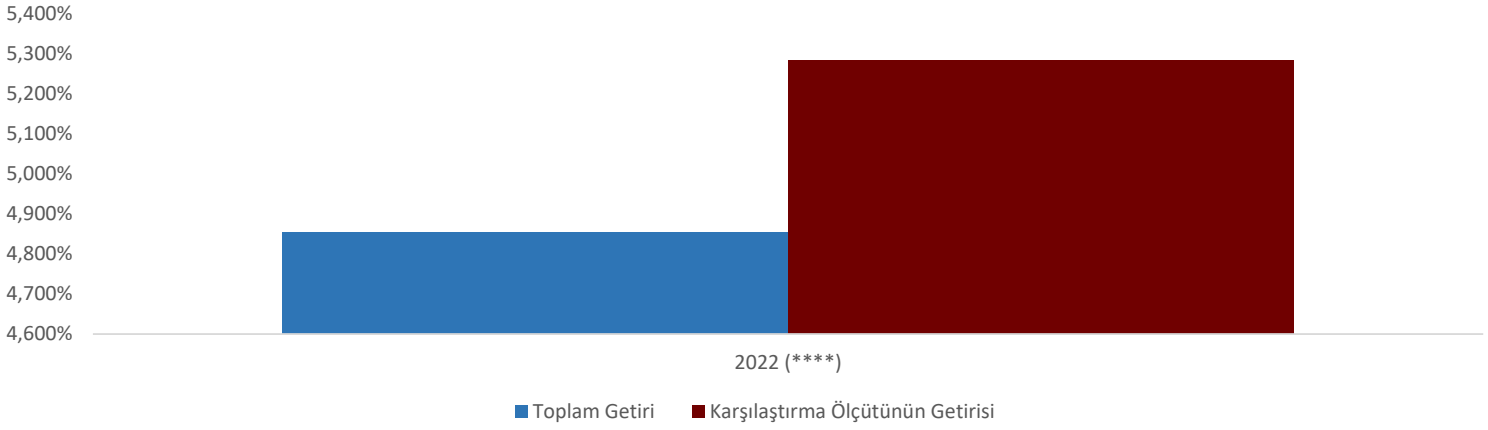
YILLAR	Toplam Getiri (%)	Karşılaştırma Ölçütünün Getirisi (%)	Enflasyon Oranı (%) (TÜFE) (*)	Portföyün Zaman İçinde Standart Sapması (%) (**)	Karşılaştırma Ölçütünün Standart Sapması (%) (**)	Bilgi Rasyosu	Sunuma Dahil Dönem Sonu Portföyün Toplam Değeri / Net Aktif Değeri
2022 (****)	4,853%	5,281%	42,354%	2,160%	2,0412%	-0,0158	151.356.202,97

(\*) Enflasyon oranı TÜİK tarafından açıklanan 12 aylık TÜFE'nin dönemsel oranıdır.

(\*\*) Portföyün ve karşılaştırma ölçütünün standart sapması dönemdeki günlük getiriler üzerinden hesaplanmıştır.

(\*\*\*) 16.08.20121 tarihi itibarıyla Garanti Portföy Temiz Enerji Karma Fonu Garanti Portföy Temiz Enerji Karma Fonu'na dönüştürülmüştür. Bu sebeple SPK'nın Bireysel Portföylerin ve Kolektif Yatırım Kuruluşlarının Performans Sunumuna, Performansa Dayalı Ücretlendirilmesine ve Kolektif Yatırım Kuruluşlarını Notlandırma ve Sıralama Faaliyetlerine İlişkin Esaslar Hakkında Tebliğ'in Performans Sunum Dönemi başlıklı 11. Maddesi gereği tür değişikliği sonrası dönemler için sunum yapılmıştır.

(\*\*\*\*) İlgili veriler sene başından itibaren rapor tarihine kadar olan değerleri vermektedir.

**PERFORMANS GRAFİĞİ**

**GEÇMİŞ GETİRİLER GELECEK DÖNEM PERFORMANSI İÇİN BİR GÖSTERGE SAYILMAZ.**

## C. DİPNOTLAR

1) Garanti Portföy Yönetimi A.Ş. ("Şirket") 05.06.1997 tarihinde İstanbul'da kurulup tescil edilmiş bir sermaye şirkettir. T. Garanti Bankası A.Ş.'nin %100 oranında iştirakidir. Şirket'in ana faaliyet konusu SPKn ve ilgili mevzuat hükümleri çerçevesinde yatırım fonlarının kurulması ve yönetimidir. Ayrıca, yatırım ortaklıklarının, 28/3/2001 tarihli ve 4632 sayılı Bireysel Emeklilik Tasarruf ve Yatırım Sistemi Kanunu kapsamında kurulan emeklilik yatırım fonlarının ve bunların muadili yurt dışında kurulmuş yabancı kolektif yatırım kuruluşlarının portföylerinin yönetimi de ana faaliyet konusu kapsamındadır. Şirket, sermaye piyasası mevzuatında yer alan şartları sağlamak ve Sermaye Piyasası Kurulu'ndan gerekli izin ve/veya yetki belgelerini almak kaydıyla, portföy yöneticiliği, yatırım danışmanlığı ve kurucusu olduğu yatırım fonlarının katılma payları dahil olmak üzere fon katılma payları ile değişken sermayeli yatırım ortaklıklarının paylarının pazarlanması ve dağıtılması faaliyetinde bulunabilir. Kolektif yatırım kuruluşlarının portföy yönetimi hizmeti kapsamında 30.06.2022 tarihi itibarıyla 42 adet Emeklilik Yatırım Fonu, 87 adet Yatırım Fonu ve 1 adet Yatırım Ortaklığı portföyü yönetmektedir. Toplam yönetilen varlık büyüklüğü 30.06.2022 tarihi itibarıyla 86.8 Milyar TL'dir.

2) Fon Portföyü'nün yatırım amacı, yatırımcı riskleri ve stratejisi "Tanıtıcı Bilgiler" bölümünde belirtilmiştir.

3) Fon 01.01.2022 - 30.06.2022 döneminde net %4,85 oranında getiri sağlarken, karşılaştırma ölçütünün getiri aynı dönemde %5,28 olmuştur. Sonuç olarak Fon'un nispi getirisi %-0,43 olarak gerçekleşmiştir.

Toplam Getiri : Fonun ilgili dönemdeki birim pay değerindeki yüzdesel getiriyi ifade etmektedir.

Karşılaştırma Ölçütünün Getirisi : Fonun karşılaştırma ölçütünün ilgili dönem içerisinde belirtilen varlık dağılımları ile ağırlıklandırılarak hesaplanmış olan yüzdesel getirisini ifade etmektedir.

Nispi Getiri : Performans sonu dönemi itibarıyla hesaplanan portföy getiri oranı ile karşılaştırma ölçütünün getiri oranı arasındaki farkı ifade etmektedir.

4) Yönetim ücretleri, vergi, saklama ücretleri ve diğer faaliyet giderlerinin günlük brüt portföy değerine oranının ağırlıklı ortalaması aşağıdaki gibidir.

01.01.2022 - 30.06.2022 döneminde :	Portföy Değerine Oranı (%)	TL Tutar
Fon Yönetim Ücreti	0,005452%	1.675.658,03
Denetim Ücreti Giderleri	0,000038%	11.645,78
Saklama Ücreti Giderleri	0,000684%	199.041,55
Araçlık Komisyonu Giderleri	0,000990%	304.448,03
Kurul Kayıt Ücreti	0,000055%	16.896,90
Diğer Faaliyet Giderleri	0,000136%	41.788,02
Toplam Faaliyet Giderleri	2.249.478,31	
Ortalama Fon Portföy Değeri	169.820.382,15	
Toplam Faaliyet Giderleri / Ortalama Fon Portföy Değeri	1,324622%	

5) Performans sunum döneminde Fon'a ilişkin yatırım stratejisi değişikliği yapılmıştır. Detaylarına [www.kap.org.tr](http://www.kap.org.tr) ve [www.garantibbvportfoy.com.tr](http://www.garantibbvportfoy.com.tr) adresinden ulaşabilirsiniz.

Kıstas Dönemi	Kıstas Bilgisi
18.01.2021-31.12.2021	%10 BIST-KYD Repo (Brüt) + %10 BIST SÜRDÜRÜLEBİLİRLİK GETİRİ + %10 SPGTCINT ENDEKS + %20 BIST-KYD ÖSBA Sabit + %50 CEXX ENDEKS
03.01.2022-...	%10 BIST-KYD Repo (Brüt) + %10 BIST SÜRDÜRÜLEBİLİRLİK GETİRİ + %15 BIST-KYD ÖSBA Sabit + %15 SPGTCINT ENDEKS + %50 CEXX ENDEKS

6) Yatırım fonlarının portföy işletmeciliğinden doğan kazançları kurumlar vergisi ve stopajdan muaftır.

**D. İLAVE BİLGİLER VE AÇIKLAMALAR**

## 1) Getiri Oranını Etkileyen Piyasa Koşulları

<b>31.12.2021 - 30.06.2022 Dönem Getirisi</b>	<b>Getiri</b>
BIST 100 ENDEKSİ	33,31%
BIST 30 ENDEKSİ	32,92%
BIST-KYD REPO BRÜT ENDEKSİ	7,19%
BIST-KYD DİBS 91 GÜN ENDEKSİ	9,41%
BIST-KYD DİBS 182 GÜN ENDEKSİ	12,03%
BIST-KYD DİBS 365 GÜN ENDEKSİ	11,50%
BIST-KYD DİBS 547 GÜN ENDEKSİ	11,26%
BIST-KYD DİBS TÜM ENDEKSİ	15,40%
BIST-KYD DİBS UZUN ENDEKSİ	30,01%
BIST-KYD ÖSBA SABİT ENDEKSİ	9,51%
BIST-KYD ÖSBA DEĞİŞKEN ENDEKSİ	8,87%
BIST-KYD Kamu Kira Sertifikaları Endeksi	8,34%
BIST-KYD Özel Sektör Kira Sertifikaları Endeksi	8,97%
BIST-KYD 1 Aylık Gösterge Mevduat Endeksi (TL)	7,97%
BIST-KYD 1 Aylık Gösterge Kar Payı TL Endeksi	7,58%
Katılım 50 Endeksi	37,56%
BIST-KYD ALTIN FİYAT AĞIRLIKLI ORTALAMA	25,29%
BIST-KYD Eurobond USD (TL)	12,04%
BIST-KYD Eurobond EUR (TL)	9,40%
Dolar Kuru	25,00%
Euro Kuru	15,14%

	<b>GZH</b>
Net Basit Getiri	4,85%
Gerçekleşen Fon Toplam Giderleri Oranı	1,33%
Azami Toplam Gider Oranı	3,65%
Kurucu Tarafından Karşılana Giderlerin Oranı	0,00%
Net Gider Oranı	1,33%
Brüt Getiri	6,18%