

Garanti Portföy Emtia Serbest Fon

1 Ocak- 30 Haziran 2023 Dönemine Ait
Performans Sunum Raporu



**Building a better
working world**

Güney Bağımsız Denetim ve SMMM A.Ş.
Maslak Mah. Eski Büyükdere Cad.
Orjin Maslak İş Merkezi No: 27
Daire: 57 34485 Sarıyer
İstanbul - Türkiye

Tel: +90 212 315 3000
Fax: +90 212 230 8291
ey.com
Ticaret Sicil No : 479920
Mersis No: 0-4350-3032-6000017

Garanti Portföy Emtia Serbest Fon'un yatırım performansı konusunda kamuya açıklanan bilgilere ilişkin rapor

Garanti Portföy Emtia Serbest Fon'un ("Fon") 1 Ocak - 30 Haziran 2023 hesap dönemine ait ekteki performans sunuş raporunu Sermaye Piyasası Kurulu'nun VII-128.5 sayılı Bireysel Portföylerin ve Kolektif Yatırım Kuruluşlarının Performans Sunumuna, Performansa Dayalı Ücretlendirilmesine ve Kolektif Yatırım Kuruluşlarını Notlandırma ve Sıralama Faaliyetlerine İlişkin Esaslar Hakkında Tebliğ'inde ("Tebliğ") yer alan performans sunuş standartlarına ilişkin düzenlemeleri çerçevesinde incelemiş bulunuyoruz.

İncelememiz sonucunda Fon'un 1 Ocak - 30 Haziran 2023 hesap dönemine ait performans sunuş raporunun Tebliğ'de performans sunuş standartlarına ilişkin düzenlemelerine uygun hazırlanmadığı kanaatine varmamıza sebep olacak herhangi bir tespitimiz bulunmamaktadır.

Diğer Husus

1 Ocak – 30 Haziran 2023 dönemine ait performans sunuş raporunda sunulan ve performans bilgisi hesaplamalarına dayanak teşkil eden finansal bilgiler Türkiye Bağımsız Denetim Standartları'na (BDS) uygun olarak tam veya sınırlı kapsamlı denetime tabi tutulmamıştır.

Güney Bağımsız Denetim ve Serbest Muhasebeci Mali Müşavirlik Anonim Şirketi
A member firm of Ernst&Young Global Limited



Tolga Özdemir, SMMM
Sorumlu Denetçi

31 Temmuz 2023
İstanbul, Türkiye

A. TANITICI BİLGİLER

PORTFÖYE BAKIŞ
Halka Arz Tarihi : 16.08.2021

YATIRIM VE YÖNETİME İLİŞKİN BİLGİLER

27.06.2023 tarihi itibarıyla	
Fon Toplam Değeri	163.416.598
Birim Pay Değeri (TRL)	2,830867
Yatırımcı Sayısı	1.475
Tedavül Oranı (%)	0,58%
Portföy Dağılımı	
Yabancı Ortaklık Payları	75,31%
- Borsa Yatırım Fonları	75,31%
Teminat	12,69%
Yatırım Fonu Katılma Payları	9,12%
Takasbank Para Piyasası İşlemleri	2,88%
Futures	0,00%
Toplam	100,00%

Fon'un Yatırım Amacı	Portföy Yöneticileri
Fon, yatırım stratejisinde belirtilen emtialara dayalı yatırımlar yaparak, yatırımcılara emtiaların performansına ortak olmayı sağlamayı amaçlamaktadır.	Benan Tanfer
	Serkan Saraç
	Hakan Çınar
	Müge Dağistan Muğaloğlu
	Turgut Gürbüz
	Mehmet Kapudan
	Hayri Batur
	Olcay Karabina
	Toygay Sekmen
	Ali Dartanel
	Faruk Demirkol
	Ogeday Gürbüz
	Ahmet Yetkin Şeşen

Yatırım Stratejisi

Fon, Tebliğ'in nitelikli yatırımcılara satışına ilişkin hükümleri çerçevesinde nitelikli yatırımcılara satılacak serbest fon statüsündedir. Fon'un teması gereği; Fon toplam değerinin devamlı olarak asgari %80'i altın, gümüş, diğer kıymetli madenler ile bunlara dayalı para ve sermaye piyasası araçları, altın, gümüş, diğer kıymetli madenler ve emtiaların takip etmek üzere kurulan borsa yatırım fonları ve bu temaya uygun yatırım fonları katılma paylarından oluşacaktır. Altın, gümüş, diğer kıymetli madenler ve metaller (bakır, platin, paladyum, alüminyum, çinko vb.), enerji üretiminde kullanılan ham maddeler (petrol, doğalgaz vb.), tarım, hayvancılık ve gıda ürünleri (mısır, soya fasulyesi, buğday, pirinç, kakao, kahve, pamuk, şeker, et vb.) gibi emtialar Fon teması kapsamında değerlendirilecektir. Eñ'nun yatırım stratejisi kapsamında portföye dahil edilecek altın, gümüş, diğer kıymetli madenler ile para ve sermaye piyasası araçları ve bunların ağırlıkları, portföy yöneticisinin piyasa görüşüne göre değişiklik gösterecek, fon portföyü aktif bir şekilde yönetilecektir. Dolayısıyla, sabit bir emtia dağılımı ile pasif portföy yönetimi stratejisi izlenmeyecektir. Yukarıda bahsedilen tema dışında, fon portföyünün kalan bölümüne Yatırım Fonları Tebliğinin 4. maddesi 2. fıkrasında belirtilen, Türkiye'de kurulan ihraççılara ait paylar, özel sektör ve kamu borçlanma araçları, eurobond, vadeli mevduat, katılma hesabı, mevduat sertifikaları, ipotekle dayalı/ipotek teminatlını menkul kıymetler, geliri ortaklığı senetleri, gelire endeksli senetleri, TCMB, Hazine ve İpotek finansman kuruluşları tarafından ihraç edilen para ve sermaye piyasası araçları, altın ve diğer kıymetli madenler ile bu madenlere dayalı olarak ihraç edilen para ve sermaye piyasası araçları, kıymetli madenler ödünç sertifikası, fon katılma payları, borsa yatırım fonları, gayrimenkul yatırım fonları, girişim sermayesi yatırım fonları, gayrimenkul yatırım ortaklığı payları, menkul kıymet yatırım ortaklığı payları, repo, ters repo işlemleri, kira sertifikaları, gayrimenkul sertifikaları, varantlar, Takasbank para piyasası ve yurtdışı organize para piyasası işlemleri ile kurulca uygun görülür diğer yatırım araçlarına yatırım yapılabilmektedir. Ayrıca, fon portföyüne yapılandırılmış yatırım araçları, ikraz iştirak senetleri, varlığa dayalı menkul kıymetler, varlık teminatlı menkul kıymetler ve krediyeli menkul kıymetler (Credit Link Notes-CLN) dahil edilebilir. Fon ayrıca Krediyeli Dayalı Swap Sözleşmesi (CDS) sözleşmelerinde uzun veya kısa pozisyon alabilir. Ek olarak, borsa dışı kamu ve özel sektör dışı borçlanma araçları dahil edilebilir. Bununla birlikte, fon yabancı ülkelerde ihraç edilen kamu ve/veya özel sektör borçlanma araçlarına, ortaklık paylarına, depo sertifikalarına (ADR/GDR), kira sertifikalarına, yatırım fonlarına (serbest fonlar dahil), borsa yatırım fonlarına, gayrimenkul yatırım fonlarına, girişim sermayesi yatırım fonlarına, gayrimenkul yatırım ortaklığı paylarına, menkul kıymet yatırım ortaklığı fonlarına, altın ve diğer kıymetli madenlere ve bunlara dayalı olarak ihraç edilen sermaye piyasası araçlarına yatırım yapabilir. Fon, kar amacı ya da risikten korunma amacı, uluslararası likiditeyi haliz çapraz döviz piyasasındaki olanakları da değerlendirir. Fon portföyüne döviz/kur, finansal endeksler ve emtia da dahil olmak üzere Yatırım Fonları Tebliğinin 4. maddesinde yer alan varlıklara ve/veya işlemlere dayalı forward, swap, saklı türev, varant ve sertifikaları, vadeli işlem ve opsiyon sözleşmeleri dahil edilebilir. Fon, opsiyon sözleşmelerinde alım ve satım yönünde işlem yapabilir. Fon, Tebliğ'in 25. maddesi uyarınca, Tebliğ'in 17 ile 24. maddelerinde yer alan portföy ve işlem sınırlamalarına tabi değildir. Fon, tüm para birimleri cinsinden olan yerli ve/veya yabancı her türlü yatırım aracına yatırım yapabilecektir. Fon portföyüne yabancı para ve sermaye piyasası araçları dahil edilebilir, fakat bu araçların toplamı fon toplam değerinin %80'i ve fazlası olamaz. Fon portföyüne dahil edilecek yerli ve yabancı ihraççıların döviz cinsinden ihraç ettikleri para ve sermaye piyasası araçları da yine fon toplam değerinin %80'i ve fazlası olamaz.

Yatırım Riskleri

1) Piyasa Riski: Piyasa riski ile borçlanmayı temsil eden finansal araçların, ortaklık paylarının, diğer menkul kıymetlerin, döviz ve döviz endeksli finansal araçlara dayalı türev sözleşmelere ilişkin taşıyan pozisyonların değerinde, faiz oranları, ortaklık payı fiyatları ve döviz kurlarındaki dalgalanmalar nedeniyle meydana gelebilecek zarar riski ifade edilmektedir. Söz konusu risklerin detaylarına aşağıda yer verilmektedir: a- Faiz Oranı Riski: Fon portföyüne faize dayalı varlıkların (borçlanma aracı, ters repo vb) dahil edilmesi halinde, söz konusu varlıkların değerinde piyasalarda yaşanabilecek faiz oranları değişimleri nedeniyle oluşan riski ifade eder. b- Kur Riski: Fon portföyüne yabancı para cinsinden varlıkların dahil edilmesi halinde, döviz kurlarında meydana gelebilecek değişiklikler nedeniyle Fon'un maruz kalacağı zarar olasılığını ifade etmektedir. c- Ortaklık Payı Fiyat Riski: Fon portföyüne ortaklık payı dahil edilmesi halinde, Fon portföyünde bulunan ortaklık paylarının fiyatlarında meydana gelebilecek değişiklikler nedeniyle portföyün maruz kalacağı zarar olasılığını ifade etmektedir. d- Kar Payı Oranı Riski: Fon portföyüne kara katılım olanağı sağlayan bankacılık ürünlerinin dahil edilmesi halinde, beklenen kar payı miktarında piyasalarda meydana gelebilecek kar payı oranı değişimleri nedeniyle oluşan riski ifade etmektedir. e- Kira Sertifikası Fiyat Riski: Fon portföyüne kira sertifikası dahil edilmesi halinde, kira sertifikalarının fiyatlarında meydana gelebilecek değişiklikler nedeniyle portföyün maruz kalacağı zarar olasılığını ifade etmektedir. f- Kıymetli Maden ve Emtia Fiyat Riski: Kıymetli madenlere doğrudan yatırım yapılması veya kıymetli madenler ile emtiaya dayalı sermaye piyasası araçlarının fon portföyüne dahil edilmesi halinde, kıymetli madenlerin veya emtiaların fiyatlarında meydana gelebilecek değişiklikler nedeniyle portföyün değer kaybetme olasılığını ifade etmektedir. 2) Karşı Taraf Riski: Karşı tarafın sözleşmeden kaynaklanan yükümlülüklerini yerine getirmemesi ve/veya yerine getirememesi veya takas işlemlerinde ortaya çıkan aksaklıklar sonucunda ödemenin yapılamaması riskini ifade etmektedir. 3) Likidite Riski: Fon portföyünde bulunan finansal varlıkların istenildiği anda piyasa fiyatından nakde dönüştürülebilmesi halinde ortaya çıkan zarar olasılığıdır. 4) Kaldıraç Yaratan İşlem Riski: Fon portföyüne türev araç (vadeli işlem ve opsiyon sözleşmeleri), saklı türev araç, swap sözleşmesi, varant, sertifika dahil edilmesi, ileri valörlü tahvil/bono ve altın alım işlemlerinde ve diğer herhangi bir yöntemle kaldıraç yaratan benzeri işlemlerde bulunulması halinde, başlangıç yatırımı ile başlangıç yatırımının üzerinde pozisyon alınması sebebi ile fonun başlangıç yatırımından daha yüksek zarar kaydedebilme olasılığı kaldıraç riskini ifade eder. 5) Operasyonel Risk: Operasyonel risk, fonun operasyonel süreçlerindeki aksamalar sonucunda zarar oluşması olasılığını ifade eder. Operasyonel riskin kaynakları arasında kullanılan sistemlerin yetersizliği, başansız yönetim, personelin hatalı ya da hileli işlemleri gibi kurum içi etkenlerin yanı sıra doğal afetler, rekabet koşulları, politik rejim değişikliği gibi kurum dışı etkenler de olabilir. 6) Yoğunlaşma Riski: Belli bir varlığa ve/veya vadeye yoğun yatırım yapılması sonucu fonun bu varlığın ve vadenin içerdiği risklere maruz kalmasıdır. 7) Korelasyon Riski: Farklı finansal varlıkların piyasa koşulları altında belirli bir zaman dilimi içerisinde aynı anda değer kazanması ya da kaybetmesine paralel olarak, en az iki farklı finansal varlığın birbirleri ile olan pozitif veya negatif yönlü ilişkileri nedeniyle doğabilecek zarar ihtimalini ifade eder. 8) Yasal Risk: Fonun katılma paylarının sabit olduğu dönemden sonra mevzuatta ve düzenleyici otoritelerin düzenlemelerinde meydana gelebilecek değişikliklerden olumsuz etkilenmesi riskidir. 9) İhraççı Riski: Fon portföyüne alınan varlıkların ihraççısının yükümlülüklerini kısmen veya tamamen zamanında yerine getirememesi nedeniyle doğabilecek zarar ihtimalini ifade eder. 10) Yapılandırılmış Yatırım Araçları Riski: Yapılandırılmış yatırım araçlarına yapılan yatırımların değeri, dayanak varlığın ters fiyat hareketleri sonucunda başlangıçtaki yatırım değerinin altına düşebileceği gibi vade içinde ve/veya vade sonunda tamamının da kaybedilmesi mümkündür. Yapıları gereği dayanak varlıklarına göre daha karmaşık bir yapı içerebilir, yarattıkları kaldıraç sebebiyle dayanak varlıklarının üzerinde getiri oynaklığı yaratabilir. Yapılandırılmış yatırım araçlarına yapılan yatırımlarda karşı taraf riski ve ihraççının kredi riski de bulunmaktadır. Piyasa yapıcısının bulunmadığı yapılandırılmış yatırım araçları, olumsuz piyasa koşullarına bağlı olarak yükselen likidite riskine maruz kalabilir. 11) Baz Riski: Vadeli işlem kontratlarının cari değeri ile konu olan ilgili finansal enstrüman spot fiyatının aldığı değer arasındaki fiyat farklığı değişimini ifade etmektedir. Sözleşmede belirlenen vade sonunda vadeli fiyat ile spot fiyat birbirine eşit olmaktadır. Ancak fon portföyü içerisinde yer alan ilgili vadeli finansal enstrümanlarda işlem yapılan tarih ile vade sonu arasında geçen zaman içerisinde vadeli fiyat ile spot fiyat teorik fiyattan farklı olabilmektedir. Dolayısıyla burada Baz Değeri'nin sözleşme vadesi boyunca göstereceği değişim riskini ifade etmektedir. 12) Opsiyon Duyarlılık Riskleri: Opsiyon portföylerinde risk duyarlılıklar arasında, işleme konu olan spot finansal ürün fiyat değişiminde çok farklı miktarda risk duyarlılık değişimleri yaşanabilmektedir. Delta: opsiyonun yazıldığı ilgili finansal varlığın fiyatındaki bir birim değişiminin opsiyon priminde oluşturduğu değişimi göstermektedir. Gamma: opsiyonun ilgili olduğu varlığın fiyatındaki değişimin opsiyonun deltasında meydana getirdiği değişimi ölçmektedir. Vega: opsiyonun dayanak varlığının fiyat dalgalanmasındaki birim değişiminin opsiyon priminde oluşturduğu değişimdir. Theta: risk ölçümlerinde büyük önem taşıyan zaman faktörünü ifade eden gösterge olup, opsiyon fiyatının vadeye göre değişiminin ölçüsüdür. Rho ise faiz oranlarındaki yüzdesel değişimin opsiyonun fiyatında oluşturduğu değişimin ölçüsüdür. 13) Teminat Riski: Türev araçlar üzerinden alınan bir pozisyonun güvencesi olarak alınmayan, teminatı zorunlu haller sebebiyle likidite etmesi halinde piyasaya göre değerlerindeki düşüşüne beklenen türev pozisyon değerini karşılayamaması veya doğrudan, teminatın niteliği ile ilgili olumsuzlukların bulunması olasılığının ortaya çıkması durumudur.

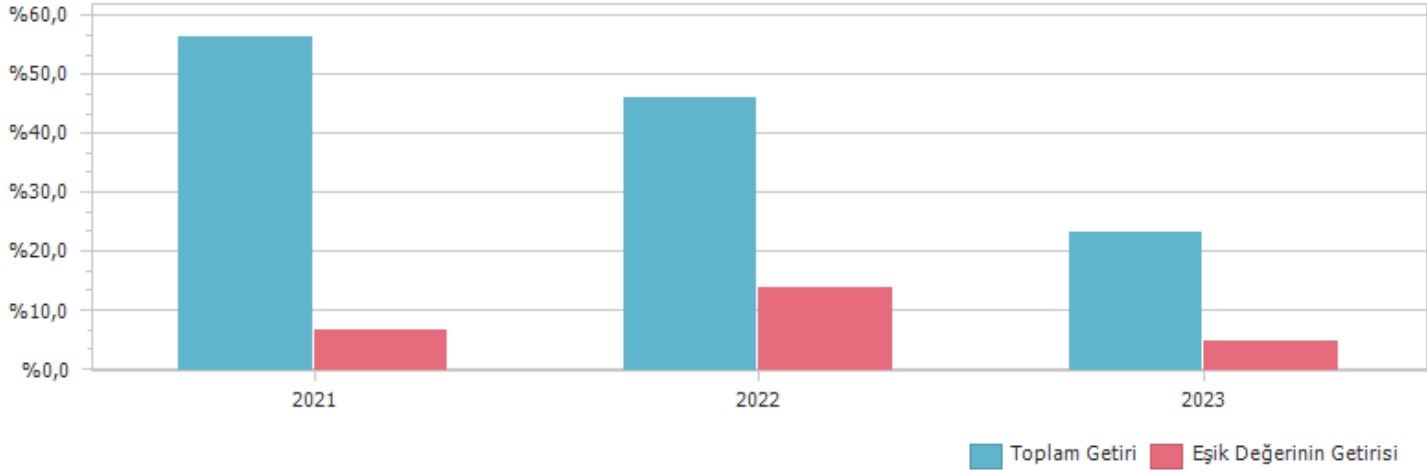
B. PERFORMANS BİLGİSİ**PERFORMANS BİLGİSİ**

YILLAR	Toplam Getiri (%)	Eşik Değer Getirisi (%)	Enflasyon Oranı (%) (TÜFE) (*)	Portföyün Zaman İçinde Standart Sapması (%) (**)	Eşik Değerin Standart Sapması (%) (**)	Bilgi Rasyosu	Sunuma Dahil Dönem Sonu Portföyün Toplam Değeri / Net Aktif Değeri
2021	56,615%	6,689%	22,544%	3,164%	0,0407%	0,1427	100.886.015,63
2022	46,306%	13,996%	64,270%	1,430%	0,0334%	0,0763	213.358.243,72
2023 (***)	23,545%	5,008%	19,774%	1,112%	0,0320%	0,1237	163.416.598,11

(*) Enflasyon oranı TÜİK tarafından açıklanan 12 aylık TÜFE'nin dönemsel oranıdır.

(**) Portföyün ve eşik değerinin standart sapması dönemdeki günlük getiriler üzerinden hesaplanmıştır.

(***) İlgili veriler sene başından itibaren rapor tarihine kadar olan değerleri vermektedir.

PERFORMANS GRAFİĞİ

GEÇMİŞ GETİRİLER GELECEK DÖNEM PERFORMANSI İÇİN BİR GÖSTERGE SAYILMAZ.

C. DİPNOTLAR

1) Garanti Portföy Yönetimi A.Ş. ("Şirket") 05.06.1997 tarihinde İstanbul'da kurulup tescil edilmiş bir sermaye şirkettir. T. Garanti Bankası A.Ş.'nin %100 oranında iştirakidir. Şirket'in ana faaliyet konusu SPK ve ilgili mevzuat hükümleri çerçevesinde yatırım fonlarının kurulması ve yönetimidir. Ayrıca, yatırım ortaklıklarının, 28/3/2001 tarihli ve 4632 sayılı Bireysel Emeklilik Tasarruf ve Yatırım Sistemi Kanunu kapsamında kurulan emeklilik yatırım fonlarının ve bunların muadili yurt dışında kurulmuş yabancı kolektif yatırım kuruluşlarının portföylerinin yönetimi de ana faaliyet konusu kapsamındadır. Şirket, sermaye piyasası mevzuatında yer alan şartları sağlamak ve Sermaye Piyasası Kurulu'ndan gerekli izin ve/veya yetki belgelerini almak kaydıyla, portföy yöneticiliği, yatırım danışmanlığı ve kurucusu olduğu yatırım fonlarının katılma payları dahil olmak üzere fon katılma payları ile değişken sermayeli yatırım ortaklıklarının paylarının pazarlanması ve dağıtılması faaliyetinde bulunabilir. Kolektif yatırım kuruluşlarının portföy yönetimi hizmeti kapsamında 30.06.2023 tarihi itibarıyla 42 adet Emeklilik Yatırım Fonu, 105 adet Yatırım Fonu ve 1 adet Yatırım Ortaklığı portföyü yönetmektedir. Toplam yönetilen varlık büyüklüğü 30.06.2023 tarihi itibarıyla 194.2 Milyar TL'dir.

2) Fon Portföyü'nün yatırım amacı, yatırımcı riskleri ve stratejisi "Tanıtıcı Bilgiler" bölümünde belirtilmiştir.

3) Fon 01.01.2023 - 27.06.2023 döneminde net %23,54 oranında getiri sağlarken, eşik değerinin getirisi aynı dönemde %5,01 olmuştur. Sonuç olarak Fon'un nispi getirisi %18,54 olarak gerçekleşmiştir.

Toplam Getiri : Fonun ilgili dönemdeki birim pay değerindeki yüzdesel getiriyi ifade etmektedir.

Eşik Değerinin Getirisi : Fonun eşik değerinin ilgili dönem içerisinde belirtilen varlık dağılımları ile ağırlıklandırılarak hesaplanmış olan yüzdesel getirisini ifade etmektedir.

Nispi Getiri : Performans sonu dönemi itibarıyla hesaplanan portföy getiri oranı ile karşılaştırma ölçütünün getiri oranı arasındaki farkı ifade etmektedir.

4) Yönetim ücretleri, vergi, saklama ücretleri ve diğer faaliyet giderlerinin günlük brüt portföy değerine oranının ağırlıklı ortalaması aşağıdaki gibidir.

01.01.2023 - 27.06.2023 döneminde :	Portföy Değerine Oranı (%)	TL Tutar
Fon Yönetim Ücreti	0,006665%	2.059.556,16
Denetim Ücreti Giderleri	0,000077%	23.658,53
Saklama Ücreti Giderleri	0,000425%	131.286,83
Aracılık Komisyonu Giderleri	0,000331%	102.274,21
Kurul Kayıt Ücreti	0,000054%	16.658,49
Diğer Faaliyet Giderleri	0,000168%	52.064,13
Toplam Faaliyet Giderleri	2.385.498,35	
Ortalama Fon Portföy Değeri	170.718.413,99	
Toplam Faaliyet Giderleri / Ortalama Fon Portföy Değeri	1,397329%	

5) Performans sunum döneminde Fon'a ilişkin yatırım stratejisi değişikliği yapılmamıştır.

Kıstas Dönemi	Kıstas Bilgisi
16.08.2021-...	%100 BIST-KYD Repo (Brüt) Endeksi

6) Yatırım fonlarının portföy işletmeciliğinden doğan kazançları kurumlar vergisi ve stopajdan muaftır.

D. İLAVE BİLGİLER VE AÇIKLAMALAR

1) Getiri Oranını Etkileyen Piyasa Koşulları

30.12.2022 - 27.06.2023 Dönem Getirisi	Getiri
BIST 100 ENDEKSİ	6,71%
BIST 30 ENDEKSİ	10,09%
BIST-KYD REPO BRÜT ENDEKSİ	5,01%
BIST-KYD DİBS 91 GÜN ENDEKSİ	6,24%
BIST-KYD DİBS 182 GÜN ENDEKSİ	4,47%
BIST-KYD DİBS 365 GÜN ENDEKSİ	1,29%
BIST-KYD DİBS 547 GÜN ENDEKSİ	-1,51%
BIST-KYD DİBS TÜM ENDEKSİ	-12,36%
BIST-KYD DİBS UZUN ENDEKSİ	-19,04%
BIST-KYD ÖSBA SABİT ENDEKSİ	13,01%
BIST-KYD ÖSBA DEĞİŞKEN ENDEKSİ	9,18%
BIST-KYD Kamu Kira Sertifikaları Endeksi	0,06%
BIST-KYD Özel Sektör Kira Sertifikaları Endeksi	10,61%
BIST-KYD 1 Aylık Gösterge Mevduat Endeksi (TL)	9,73%
BIST-KYD 1 Aylık Gösterge Kar Payı TL Endeksi	7,47%
BIST Katılım 50 GETİRİ ENDEKSİ	5,24%
BIST-KYD ALTIN FİYAT AĞIRLIKLILIK ORTALAMA	47,16%
BIST-KYD Eurobond USD (TL)	42,49%
BIST-KYD Eurobond EUR (TL)	41,30%
Dolar Kuru	38,10%
Euro Kuru	41,23%

	GZE
Net Basit Getiri	23,54%
Gerçekleşen Fon Toplam Giderleri Oranı	1,40%
Azami Toplam Gider Oranı	0,00%
Kurucu Tarafından Karşılanan Giderlerin Oranı	0,00%
Net Gider Oranı	1,40%
Brüt Getiri	24,94%