

Garanti Portföy
İkinci Deęişken Fon (Smart Dengeli Deęişken)

30 Haziran 2020 Tarihinde
Sona Eren Hesap Dönemine Ait
Yatırım Performansı Konusunda
Kamuya Açıklanan Bilgilere İlişkin Rapor



KPMG Bağımsız Denetim ve
Serbest Muhasebeci Mali Müşavirlik A.Ş.
İş Kuleleri Kule 3 Kat:2-9
Levent 34330 İstanbul
Tel +90 212 316 6000
Fax +90 212 316 6060
www.kpmg.com.tr

Garanti Portföy İkinci Değişken Fon (Smart Dengeli Değişken)'un 30 Haziran 2020 Tarihinde Sona Eren Hesap Dönemine Ait Yatırım Performansı Konusunda Kamuya Açıklanan Bilgilere İlişkin Rapor

Garanti Portföy İkinci Değişken Fon (Smart Dengeli Değişken) ("Fon")'un 1 Ocak 2020 – 30 Haziran 2020 dönemine ait ekteki performans sunuş raporunu Sermaye Piyasası Kurulu'nun VII-128.5 sayılı "Bireysel Portföylerin ve Kolektif Yatırım Kuruluşlarının Performans Sunumuna, Performansa Dayalı Ücretlendirmesine ve Kolektif Yatırım Kuruluşlarını Notlandırma ve Sıralama Faaliyetlerine İlişkin Esaslar Tebliği"nde ("Tebliğ") yer alan performans sunuş standartlarına ilişkin düzenlemeleri çerçevesinde incelemiş bulunuyoruz.

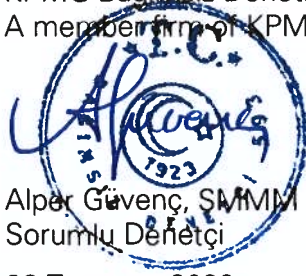
İncelememiz sadece yukarıda belirtilen döneme ait performans sunuşunu kapsamaktadır. Bunun dışında kalan dönemler için inceleme yapılmamış ve görüş oluşturulmamıştır.

İncelememiz sonucunda Fon'un 1 Ocak 2020 – 30 Haziran 2020 dönemine ait performans sunuş raporunun Tebliğ'de belirtilen performans sunuş standartlarına ilişkin düzenlemelere uygun hazırlanmadığı ile doğru ve gerçeğe uygun bir görünüm sağlamadığı kanaatine varmamıza sebep olacak herhangi bir tespitimiz bulunmamaktadır.

Diğer Husus

1 Ocak 2020 – 30 Haziran 2020 dönemine ait performans sunuş raporunda sunulan ve performans bilgisi hesaplamalarına dayanak teşkil eden finansal bilgiler Türkiye Bağımsız Denetim Standartları'na ("BDS") uygun olarak tam ve sınırlı kapsamlı bağımsız denetime tabi tutulmamıştır.

KPMG Bağımsız Denetim ve Serbest Muhasebeci Mali Müşavirlik A.Ş.
A member firm of KPMG International Cooperative



Alper Güvenç, SMMM
Sorumlu Denetçi

28 Temmuz 2020
İstanbul, Türkiye

A. TANITICI BİLGİLER

PORTFÖYE BAKIŞ
Halka Arz Tarihi : 27.04.2015

YATIRIM VE YÖNETİME İLİŞKİN BİLGİLER

30.06.2020 tarihi itibarıyla	
Fon Toplam Değeri	316.891.784
Birim Pay Değeri (TRL)	2,064406
Yatırımcı Sayısı	3.138
Tedavül Oranı (%)	1,54%

Portföy Dağılımı	
Borçlanma Araçları	41,91%
- Devlet Tahvili / Hazine Bonosu	23,22%
- Özel Sektör Borçlanma Araçları	18,69%
Ters Repo	35,98%
Paylar	18,08%
- Borsa Yatırım Fonları	6,32%
- Bankacılık	3,28%
- Demir, Çelik Temel	1,38%
- Perakende	1,17%
- Holding	1,18%
- Petrol Ve Petrol Ürünleri	0,90%
- İletişim	0,85%
- İletişim Cihazları	0,51%
- Madencilik	0,44%
- Kimyasal Ürün	0,38%
- Dayanıklı Tüketim	0,37%
- Otomotiv	0,37%
- Gayrimenkul Yatırım Ort.	0,25%
- Tekstil, Entegre	0,22%
- Otomotiv Lastiği	0,20%
- Hava Yolları Ve Hizmetleri	0,12%
- Gıda	0,11%
Teminat	4,03%
Futures	0,00%
Toplam	100,00%

Fon'un Yatırım Amacı	Portföy Yöneticileri
Fon orta ve uzun vadede TL bazında yüksek getiri sağlamayı hedeflemektedir.	Benan Tanfer
	Serkan Saraç
En Az Alınabilir Pay Adedi : 1 Adet	Hakan Çınar
	Turgut Gürbüz
	Mehmet Alp Ertekin
	Müge Dağistan Muğaloğlu
	Engin Efecik
	Mehmet Kapudan
	Engin İrez
	Selçuk Seren
	Emre Şahin
	Hakan Nazlı
	İlkay Öztürk

Yatırım Stratejisi

Fon'un yatırım stratejisi: Fon orta ve uzun vadede TL bazında yüksek getiri sağlamayı hedeflemektedir. Bu hedef doğrultusunda hem yurtiçi hem de G20 üyesi ülkeler ile gelişmekte olan ülkelerde TL ve Dövizde endeksli sermaye piyasası araçlarına yatırım yapılabilir. Bununla birlikte, Fon piyasa koşullarına bağlı olarak fon portföyüne yurtiçi ortaklık payları dahil edilebilecek olup, yurtiçi ortaklık paylarının oranı fon toplam değerinin %25'ini aşamaz. Fon, olumsuz piyasa koşullarında yatırımcıların uğrayabileceği olası zararları azaltabilmek amacıyla yurtiçi ve G20 üyesi ülkeler ile gelişmekte olan ülkelerde ortaklık payı, faiz, döviz/kur, kıymetli maden endeks ve sermaye piyasası araçlarına dayalı kontratlara dayalı vadeli işlem sözleşmelerinde kısa pozisyon olarak, bu varlıklardaki spot ve türev pozisyonların toplamının fon toplam değerine oranı -%20'ye kadar düşürülebilir. Yatırım yapılan varlıklar çerçevesinde fonun volatilité aralıklarının karşılık geldiği risk değeri 3 ila 4 arası düzeyde kalacaktır. Yabancı yatırım araçları fon portföyüne dahil edilebilir. Ancak, fon portföyüne dahil edilen yabancı para ve sermaye piyasası araçları fon toplam değerinin %50'si ve fazlası olamaz. Fon opsiyon satıcısı olarak opsiyon sözleşmelerine taraf olamaz.

Yatırım Riskleri

1) Piyasa Riski: Piyasa riski ile borçlanmayı temsil eden finansal araçların, ortaklık paylarının, diğer menkul kıymetlerin, döviz ve dövizde endeksli finansal araçlara dayalı türev sözleşmelere ilişkin taşınan pozisyonların değerinde, faiz oranları, ortaklık payı fiyatları ve döviz kurlarındaki dalgalanmalar nedeniyle meydana gelebilecek zarar riski ifade edilmektedir. Söz konusu risklerin detaylarına aşağıda yer verilmektedir: a- Faiz Oranı Riski: Fon portföyüne faize dayalı varlıkların (borçlanma aracı, ters repo vb) dahil edilmesi halinde, döviz kurlarında meydana gelebilecek değişiklikler nedeniyle Fon'un maruz kalacağı zarar olasılığını ifade etmektedir. b- Kur Riski: Fon portföyüne yabancı para cinsinden varlıkların dahil edilmesi halinde, döviz kurlarında meydana gelebilecek değişiklikler nedeniyle Fon'un maruz kalacağı zarar olasılığını ifade etmektedir. c- Ortaklık Payı Fiyat Riski: Fon portföyüne ortaklık payı dahil edilmesi halinde, Fon portföyünde bulunan ortaklık paylarının fiyatlarında meydana gelebilecek değişiklikler nedeniyle portföyün maruz kalacağı zarar olasılığını ifade etmektedir. 2) Karşı Taraf Riski: Karşı tarafın sözleşmeden kaynaklanan yükümlülüklerini yerine getirmek istememesi ve/veya yerine getirememesi veya takas işlemlerinde ortaya çıkan aksaklıklar sonucunda ödemelerin yapılamaması riskini ifade etmektedir. 3) Likidite Riski: Fon portföyünde bulunan finansal varlıkların istenildiği anda piyasa fiyatından nakde dönüştürülememesi halinde ortaya çıkan zarar olasılığıdır.4) Kaldıraç Yaratan İşlem Riski: Fon portföyüne türev araç (vadeli işlem ve opsiyon sözleşmeleri), saklı türev araç, swap sözleşmesi, varant, sertifika dahil edilmesi, ileri valörlü tahvil/bono ve altın alım işlemlerinde ve diğer herhangi bir yöntemle kaldıraç yaratan benzeri işlemlerde bulunulması halinde, başlangıç yatırımı ile başlangıç yatırımının üzerinde pozisyon alınması sebebi ile fonun başlangıç yatırımından daha yüksek zarar kaydedebilme olasılığı kaldıraç riskini ifade eder.5) Operasyonel Risk: Operasyonel risk, fonun operasyonel süreçlerindeki aksamalar sonucunda zarar oluşması olasılığını ifade eder. Operasyonel riskin kaynakları arasında kullanılan sistemlerin yetersizliği, başarısız yönetim, personelin hatalı ya da hileli işlemleri gibi kurum içi etkenlerin yanı sıra doğal afetler, rekabet koşulları, politik rejim değişikliği gibi kurum dışı etkenler de olabilir.6) Yoğunlaşma Riski: Belli bir varlığa ve/veya vadeye yoğun yatırım yapılması sonucu fonun bu varlığın ve vadenin içerdiği risklere maruz kalmasıdır.7) Korelasyon Riski: Farklı finansal varlıkların piyasa koşulları altında belirli bir zaman dilimi içerisinde aynı anda değer kazanması ya da kaybetmesine paralel olarak, en az iki farklı finansal varlığın birbirleri ile olan pozitif veya negatif yönlü ilişkileri nedeniyle doğabilecek zarar ihtimalini ifade eder.8) Yasal Risk: Fonun halka arz edildiği dönemden sonra mevzuatta ve düzenleyici otoritelerin düzenlemelerinde meydana gelebilecek değişikliklerden olumsuz etkilenmesi riskidir.9) İhraççı Riski: Fon portföyüne alınan varlıkların ihraççısının yükümlülüklerini kısmen veya tamamen zamanında yerine getirememesi nedeniyle doğabilecek zarar ihtimalini ifade eder.

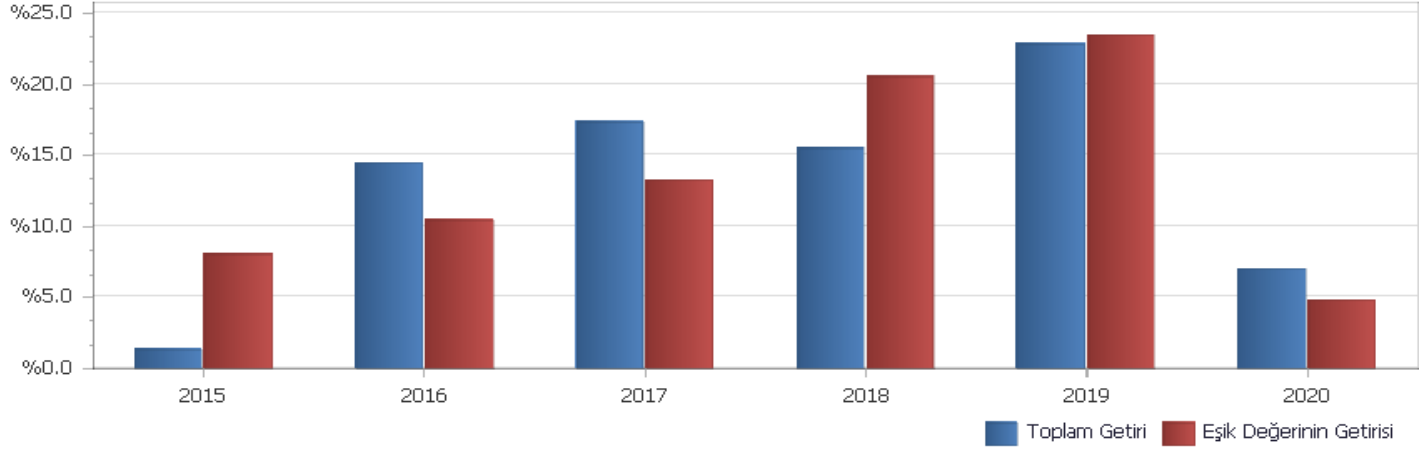
B. PERFORMANS BİLGİSİ**PERFORMANS BİLGİSİ**

YILLAR	Toplam Getiri (%)	Eşik Değer Getirisi (%)	Enflasyon Oranı (%) (TÜFE) (*)	Portföyün Zaman İçinde Standart Sapması (%) (**)	Eşik Değerin Standart Sapması (%) (**)	Bilgi Rasyosu	Sunuma Dahil Dönem Sonu Portföyün Toplam Değeri / Net Aktif Değeri
2015	1,298%	8,071%	4,081%	0,170%	0,0272%	-0,2177	22.377.420,57
2016	14,419%	10,433%	8,533%	0,168%	0,0247%	0,0840	44.714.724,55
2017	17,358%	13,290%	11,920%	0,128%	0,0306%	0,1071	874.870.423,31
2018	15,574%	20,576%	20,302%	0,246%	0,0518%	-0,0681	212.749.799,64
2019	22,808%	23,414%	11,836%	0,251%	0,0564%	-0,0064	237.002.458,17
2020 (***)	6,929%	4,844%	5,753%	0,425%	0,0230%	0,0393	316.891.783,55

(*) Enflasyon oranı TÜİK tarafından açıklanan 12 aylık TÜFE'nin dönemsel oranıdır.

(**) Portföyün ve eşik değerinin standart sapması dönemdeki günlük getiriler üzerinden hesaplanmıştır.

(***) İlgili veriler sene başından itibaren rapor tarihine kadar olan değerleri vermektedir.

PERFORMANS GRAFİĞİ

GEÇMİŞ GETİRİLER GELECEK DÖNEM PERFORMANSI İÇİN BİR GÖSTERGE SAYILMAZ.

C. DİPNOTLAR

1) Garanti Portföy Yönetimi A.Ş. ("Şirket") 05.06.1997 tarihinde İstanbul'da kurulup tescil edilmiş bir sermaye şirkettir. T. Garanti Bankası A.Ş.'nin %100 oranında iştirakidir. Şirket'in ana faaliyet konusu SPKn ve ilgili mevzuat hükümleri çerçevesinde yatırım fonlarının kurulması ve yönetimidir. Ayrıca, yatırım ortaklıklarının, 28/3/2001 tarihli ve 4632 sayılı Bireysel Emeklilik Tasarruf ve Yatırım Sistemi Kanunu kapsamında kurulan emeklilik yatırım fonlarının ve bunların muadili yurt dışında kurulmuş yabancı kolektif yatırım kuruluşlarının portföylerinin yönetimi de ana faaliyet konusu kapsamındadır. Şirket, sermaye piyasası mevzuatında yer alan şartları sağlamak ve Sermaye Piyasası Kurulu'ndan gerekli izin ve/veya yetki belgelerini almak kaydıyla, portföy yöneticiliği, yatırım danışmanlığı ve kurucusu olduğu yatırım fonlarının katılma payları dahil olmak üzere fon katılma payları ile değişken sermayeli yatırım ortaklıklarının paylarının pazarlanması ve dağıtılması faaliyetinde bulunabilir. Kolektif yatırım kuruluşlarının portföy yönetimi hizmeti kapsamında 30.06.2020 tarihi itibarıyla 31 adet Emeklilik Yatırım Fonu, 28 adet Yatırım Fonu ve 1 adet Yatırım Ortaklığı portföyü yönetmektedir. Toplam yönetilen varlık büyüklüğü 30.06.2020 tarihi itibarıyla 33.2 Milyar TL'dir.

2) Fon Portföyü'nün yatırım amacı, yatırımcı riskleri ve stratejisi "Tanıtıcı Bilgiler" bölümünde belirtilmiştir.

3) Fon 01.01.2020 - 30.06.2020 döneminde net %6.93 oranında getiri sağlarken, eşik değerinin getirisi aynı dönemde %4.84 olmuştur. Sonuç olarak Fon'un nispi getirisi %2.09 olarak gerçekleşmiştir.

Toplam Getiri : Fonun ilgili dönemdeki birim pay değerindeki yüzdesel getiriyi ifade etmektedir.

Eşik Değerinin Getirisi : Fonun eşik değerinin ilgili dönem içerisinde belirtilen varlık dağılımları ile ağırlıklandırarak hesaplanmış olan yüzdesel getirisini ifade etmektedir.

Nispi Getiri : Performans sonu dönemi itibarıyla hesaplanan portföy getiri oranı ile karşılaştırma ölçütünün getiri oranı arasındaki farkı ifade etmektedir.

4) Yönetim ücretleri, vergi, saklama ücretleri ve diğer faaliyet giderlerinin günlük brüt portföy değerine oranının ağırlıklı ortalaması aşağıdaki gibidir.

01.01.2020 - 30.06.2020 döneminde :	Portföy Değerine Oranı (%)	TL Tutar
Fon Yönetim Ücreti	0,005155%	2.801.360,25
Denetim Ücreti Giderleri	0,000013%	7.035,59
Saklama Ücreti Giderleri	0,000277%	150.549,57
Araçlık Komisyonu Giderleri	0,000384%	208.736,37
Kurul Kayıt Ücreti	0,000052%	28.054,05
Diğer Faaliyet Giderleri	0,000127%	68.772,20
Toplam Faaliyet Giderleri	3.264.508,03	
Ortalama Fon Portföy Değeri	298.607.055,37	
Toplam Faaliyet Giderleri / Ortalama Fon Portföy Değeri	1,093245%	

5) Performans sunum döneminde Fon'a ilişkin yatırım stratejisi değişikliği yapılmamıştır.

Kıstas Dönemi	Kıstas Bilgisi
27.04.2015-...	Fonun Eşik Değeri; gecelik Türk Lirası referans faiz oranının performans dönemine denk gelen bileşik getirisidir.

6) Yatırım fonlarının portföy işletmeciliğinden doğan kazançları kurumlar vergisi ve stopajdan muaftır.

D. İLAVE BİLGİLER VE AÇIKLAMALAR

1) Getiri Oranını Etkileyen Piyasa Koşulları

31.12.2019 - 30.06.2020 Dönem Getirisi	Getiri
BIST 100 ENDEKSİ	2,79%
BIST 30 ENDEKSİ	-2,17%
BIST-KYD REPO BRÜT ENDEKSİ	4,93%
BIST-KYD DİBS 91 GÜN ENDEKSİ	5,27%
BIST-KYD DİBS 182 GÜN ENDEKSİ	5,78%
BIST-KYD DİBS 365 GÜN ENDEKSİ	7,91%
BIST-KYD DİBS 547 GÜN ENDEKSİ	8,76%
BIST-KYD DİBS TÜM ENDEKSİ	8,08%
BIST-KYD DİBS UZUN ENDEKSİ	9,86%
BIST-KYD ÖSBA SABİT ENDEKSİ	6,08%
BIST-KYD ÖSBA DEĞİŞKEN ENDEKSİ	7,32%
BIST-KYD Kamu Kira Sertifikaları Endeksi	7,03%
BIST-KYD Özel Sektör Kira Sertifikaları Endeksi	4,94%
BIST-KYD 1 Aylık Gösterge Mevduat Endeksi (TL)	4,31%
BIST-KYD 1 Aylık Gösterge Kar Payı TL Endeksi	4,35%
Katılım 50 Endeksi	21,54%
BIST-KYD ALTIN FİYAT AĞIRLIKLILIK ORTALAMA	33,94%
BIST-KYD Eurobond USD (TL)	13,75%
BIST-KYD Eurobond EUR (TL)	13,41%
Dolar Kuru	15,21%
Euro Kuru	15,16%

2) Gider Aşırımları

1 Ocak - 30 Haziran 2020	ORAN
Fon Net Basit Getiri (Dönem Sonu Birim Fiyat - Dönem Başı Birim Fiyat) / Dönem Başı Birim Fiyat)	6,929359%
01/01-30/06 Döneminde Gerçekleşen Fon Toplam Giderleri Oranı (*)	1,105076%
Yıllık Azami Toplam Gider Oranı	3,650000%
Kurucu Tarafından Karşılana n Giderlerin Oranı	0,000000%
Net Gider Oranı (Gerçekleşen fon toplam gider oranı -Dönem içinde kurucu tarafından karşılanan fon giderlerinin toplamının oranı)	1,105076%
Brüt Getiri	8,034434%
01/01-30/06 Dönemi için Fon'a iade edilen aşım tutarı (TL) (**)	-

(*) Kurucu tarafından karşılananlar da dahil olmak üzere tüm Fon giderleri, Fon muhasebesine yansıtılarak bulunan giderlerin Fon'un ortalama net varlık değerine bölünmesi ile hesaplanmıştır.

(**) Fon izahnamesinde yer alan yıllık toplam kesinti oranının aşılması nedeniyle aşan tutar Fon'a iade edilmiştir.