

Garanti Portföy Birinci Katılım Fonu

1 Ocak- 31 Aralık 2023 Dönemine ait
Performans Sunum Raporu



Güney Bağımsız Denetim ve SMMM A.Ş.
Maslak Mah. Eski Büyükdere Cad.
Orjin Maslak İş Merkezi No: 27
Kat: 2-3-4 Daire: 54-57-59
34485 Sarıyer
İstanbul - Türkiye

Tel: +90 212 315 3000
Fax: +90 212 230 8291
ey.com
Ticaret Sicil No: 479920
Mersis No: 0-4350-3032-6000017

Garanti Portföy Yönetimi A.Ş. Garanti Portföy Birinci Katılım Fonu'nun yatırım performansı konusunda kamuya açıklanan bilgilere ilişkin rapor

Garanti Portföy Yönetimi A.Ş. Garanti Portföy Birinci Katılım Fonu'nun ("Fon") 1 Ocak – 31 Aralık 2023 hesap dönemine ait ekteki performans sunuş raporunu Sermaye Piyasası Kurulu'nun VII-128.5 sayılı "Bireysel Portföylerin ve Kolektif Yatırım Kuruluşlarının Performans Sunumuna, Performansa Dayalı Ücretlendirilmesine ve Kolektif Yatırım Kuruluşlarını Notlandırma ve Sıralama Faaliyetlerine İlişkin Esaslar Hakkında Tebliği"nde ("Tebliğ") yer alan performans sunuş standartlarına ilişkin düzenlemeleri çerçevesinde incelemiş bulunuyoruz.

İncelememiz sonucunda Fon'un 1 Ocak – 31 Aralık 2023 hesap dönemine ait performans sunuş raporunun Tebliğ'de performans sunuş standartlarına ilişkin düzenlemelerine uygun hazırlanmadığı kanaatine varmamıza sebep olacak herhangi bir tespitimiz bulunmamaktadır.

Diğer Hususlar

1 Ocak – 31 Aralık 2023 dönemine ait performans sunuş raporunda sunulan ve performans bilgisi hesaplamalarına dayanak teşkil eden finansal bilgiler Türkiye Bağımsız Denetim Standartları'na (BDS) uygun olarak tam veya sınırlı kapsamlı denetime tabi tutulmamıştır.

Fon'un 31 Aralık 2023 tarihi itibarıyla kamuya açıklanmak üzere SPK'nın Seri: II-14.1 sayılı "Sermaye Piyasasında Finansal Raporlamaya İlişkin Esaslar Tebliği"ne uygun olarak ve Sermaye Piyasası Kurulu Karar Organı'nın 28 Aralık 2023 tarih ve 81/1820 sayılı kararı uyarınca TMS 29, "Yüksek Enflasyonlu Ekonomilerde Finansal Raporlama" standardı ("TMS 29") dahil olmak üzere Türkiye Finansal Raporlama Standartları'na göre, ayrıca hazırlanacak yıllık finansal tabloları üzerindeki bağımsız denetim çalışmalarımız henüz tamamlanmamış olup; söz konusu finansal tablolara ilişkin bağımsız denetim çalışmalarımızın tamamlanmasını müteakiben finansal tablolara ilişkin bağımsız denetçi raporumuz ayrıca tanzim edilecektir. Dolayısıyla ekteki performans sunuş raporubağımsız denetime tabi tutulacak ve TMS 29 kapsamında enflasyon düzeltilmesi uygulanacak olan finansal tablolardan farklılık arz eden finansal bilgiler baz alınarak Fon tarafından hazırlanmıştır.

Güney Bağımsız Denetim ve Serbest Muhasebeci Mali Müşavirlik Anonim Şirketi
A member firm of Ernst & Young Global Limited



Tolga Özdemir, SMMM
Sorumlu Denetçi

30 Ocak 2024
İstanbul, Türkiye

A. TANITICI BİLGİLER**PORTFÖYE BAKIŞ**

Halka Arz Tarihi : 25.05.2015

YATIRIM VE YÖNETİME İLİŞKİN BİLGİLER

29.12.2023 tarihi itibarıyla	
Fon Toplam Değeri	277.221.331
Birim Pay Değeri (TRL)	3,641350
Yatırımcı Sayısı	1.014
Tedavül Oranı (%)	0,76%
Portföy Dağılımı	
Borçlanma Araçları	72,58%
- Özel Sektör Kira Sertifikası	63,78%
- Kamu Kira Sertifikası	8,80%
Kıymetli Maden	12,69%
Ortaklık Payları	9,84%
- Hava Yolları Ve Hizmetleri	1,38%
- Demir, Çelik Temel	1,32%
- Elektrik	1,06%
- Çimento	0,90%
- Perakende	0,87%
- Petrol Ve Petrol Ürünleri	0,82%
- İletişim Cihazları	0,71%
- Sağlık	0,65%
- Tekstil, Entegre	0,55%
- Dayanıklı Tüketim	0,53%
- Bankacılık	0,41%
- Mobilya	0,31%
- Otomotiv	0,24%
- Gıda	0,08%
Vadeli Mevduat	4,89%
Toplam	100,00%

Fon'un Yatırım Amacı	Portföy Yöneticileri
Faize dayalı olmayan para ve sermaye piyasası araçlarına yatırım yaparak gelir yaratmaktır.	Benan Tanfer
	Serkan Saraç
En Az Alınabilir Pay Adedi : 1 Adet	Hakan Çınar
	Turgut Gürbüz
	Müge Dağıstan Muğaloğlu
	Mehmet Kapudan
	Hayri Batur
	Olca Karabina
	Toygar Sekmen
	Ogeday Gürbüz
	Ali Dartanel
	Faruk Demirkol
	Ahmet Yetkin Şeşen
	Behlül Katsaş

Yatırım Stratejisi

Fon'un yatırım stratejisi: Fon portföyünün tamamı devamlı olarak: •Türk Lirası ve döviz cinsi; Danışma Komitesinin uygun gördüğü kira sertifikaları, gelir ortaklığı senetleri, katılma hesapları, altın ve diğer kıymetli madenler ile bu madenlere dayalı sermaye piyasası araçlarına, •BİST tarafından hesaplanan katılım endekslerindeki ortaklık payları veya danışma kurulu tarafından onaylanmış ortaklık payları, vaad sözleşmeleri, gayrimenkul sertifikaları ve Kurulca uygun görülen diğer faize dayalı olmayan para ve sermaye piyasası araçlarına yatırılır. Fon opsiyon satıcısı olarak opsiyon sözleşmelerine taraf olamaz. Fon portföyüne dahil edilen döviz cinsinden ihraç edilmiş para ve sermaye piyasası araçları fon toplam değerinin %80'i ve fazlası olamaz. Fon portföyüne alınacak varlık ve yapılacak işlemler ile ilgili olarak; katılım finans ilkelerine uygunluğuna ilişkin internet sitesi veya KAP sayfasında bilgileri yer alan bir Danışma Komitesince icazet verilmiş olma şartı aranır.

Yatırım Riskleri

1) Piyasa Riski: Piyasa riski ile kira sertifikalarının, ortaklık paylarının, vaad sözleşmelerinin ve diğer menkul kıymetlerin değerinde ve döviz kurlarındaki dalgalanmalar nedeniyle meydana gelebilecek zarar riski ifade edilmektedir. Söz konusu risklerin detaylarına aşağıda yer verilmektedir: •Kıymetli Madenler Riski: Fon portföyüne yabancı para cinsinden varlıkların dahil edilmesi halinde, döviz kurlarında meydana gelebilecek değişiklikler nedeniyle Fon'un maruz kalacağı zarar olasılığını ifade etmektedir. - Ortaklık Payı Fiyat Riski: Fon portföyüne ortaklık payı dahil edilmesi halinde, Fon portföyünde bulunan ortaklık paylarının fiyatlarında meydana gelebilecek değişiklikler nedeniyle portföyün maruz kalacağı zarar olasılığını ifade etmektedir. - Kıymetli Madenler Riski: Fonun içinde yer alan kıymetli madenlerin fiyatlarındaki hareketler nedeniyle kıymetli madenlerin ve kıymetli madenlere dayalı finansal araçlara ilişkin pozisyon durumuna bağlı olarak maruz kalınabilecek zarar olasılığıdır.2) Karşı Taraf Riski: Karşı tarafın sözleşmeden kaynaklanan yükümlülüklerini yerine getirmemesi ve/veya yerine getirememesi veya takas işlemlerinde ortaya çıkan aksaklıklar sonucunda ödemenin yapılamaması riskini ifade etmektedir.3) Likidite Riski: Fon portföyünde bulunan finansal varlıkların istenildiği anda piyasa fiyatından nakde dönüştürülebilmesi halinde ortaya çıkan zarar olasılığıdır.4) Kaldıraç Yaratan İşlem Riski: Fon portföyüne Danışma Komitesinin onay verdiği ileri vadeli kira sertifikası ve altın alım işlemlerinde bulunulması halinde, başlangıç yatırımı ile başlangıç yatırımının üzerinde pozisyon alınması sebebi ile fonun başlangıç yatırımından daha yüksek zarar kaydedebilme olasılığı kaldıraç riskini ifade eder.5) Operasyonel Risk: Operasyonel risk, fonun operasyonel süreçlerindeki aksamalar sonucunda zarar oluşması olasılığını ifade eder. Operasyonel riskin kaynakları arasında kullanılan sistemlerin yetersizliği, başarısız yönetim, personelin hatalı ya da hileli işlemleri gibi kurum içi etkenlerin yanı sıra doğal afetler, rekabet koşulları, politik rejim değişikliği gibi kurum dışı etkenler de olabilir.6) Yoğunlaşma Riski: Belli bir varlığa ve/veya vadeye yoğun yatırım yapılması sonucu fonun bu varlığın ve vadenin içerdiği risklere maruz kalmasıdır.7) Korelasyon Riski: Farklı finansal varlıkların piyasa koşulları altında belirli bir zaman dilimi içerisinde aynı anda değer kazanması ya da kaybetmesine paralel olarak, en az iki farklı finansal varlığın birbirleri ile olan pozitif veya negatif yönlü ilişkileri nedeniyle doğabilecek zarar ihtimalini ifade eder.8) Yasal Risk: Fonun halka arz edildiği dönemden sonra mevzuatta ve düzenleyici otoritelerin düzenlemelerinde meydana gelebilecek değişikliklerden olumsuz etkilenmesi riskidir.9) İhraççı Riski: Fon portföyüne alınan varlıkların ihraççısının yükümlülüklerini kısmen veya tamamen zamanında yerine getirememesi nedeniyle doğabilecek zarar ihtimalini ifade eder.10) Faizsiz Finans İlkelerine Uyum Riski: Fon'un tabi olduğu katılım finans ilkelerine uygun olarak fon portföyüne dahil edilen bir finansal varlığın, daha sonra söz konusu faizsiz finans ilkelerine uygunluğunu yitirmesi durumunda fon portföyünden belirli bir süre içerisinde çıkartılması riskini ifade etmektedir.

B. PERFORMANS BİLGİSİ**PERFORMANS BİLGİSİ**

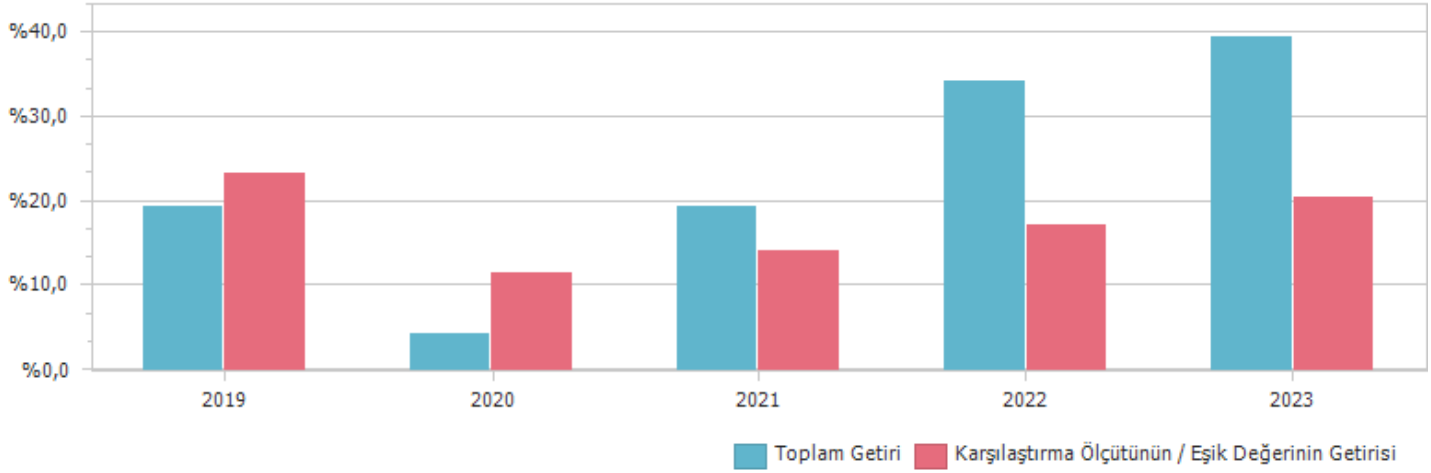
YILLAR	Toplam Getiri (%)	Karşılaştırma Ölçütünün / Eşik Değerinin Getirisi (%)	Enflasyon Oranı (%) (TÜFE) (*)	Portföyün Zaman İçinde Standart Sapması (%) (**)	Karşılaştırma Ölçütünün / Eşik Değerinin Standart Sapması (%) (**)	Bilgi Rasyosu	Sunuma Dahil Dönem Sonu Portföyün Toplam Değeri / Net Aktif Değeri
2019	19,448%	23,414%	11,836%	0,234%	0,0564%	-0,0554	20.896.249,55
2020	4,246%	11,608%	14,599%	0,170%	0,0279%	-0,1554	10.411.340,53
2021	19,427%	14,231%	36,081%	0,108%	0,0349%	0,1790	22.453.967,79
2022	34,295%	17,165%	64,270%	0,117%	0,0389%	0,5138	249.006.590,10
2023	39,600%	20,471%	64,773%	0,279%	0,0524%	0,2146	277.221.330,76

(*) Enflasyon oranı TÜİK tarafından açıklanan 12 aylık TÜFE'nin dönemsel oranıdır.

(**) Portföyün ve karşılaştırma ölçütünün / eşik değerinin standart sapması dönemdeki günlük getiriler üzerinden hesaplanmıştır.

2019 yılında fonun eşik değer getirisi (15,837%) TRLIBOR O/N getirisinin (23,414%) altında gerçekleştiği için eşik değer olarak TRLIBOR O/N kullanılmıştır.

2020 yılında fonun eşik değer getirisi (8,867%) TRLIBOR O/N getirisinin (11,608%) altında gerçekleştiği için eşik değer olarak TRLIBOR O/N kullanılmıştır.

PERFORMANS GRAFİĞİ

GEÇMİŞ GETİRİLER GELECEK DÖNEM PERFORMANSI İÇİN BİR GÖSTERGE SAYILMAZ.

C. DİPNOTLAR

1) Garanti Portföy Yönetimi A.Ş. ("Şirket") 05.06.1997 tarihinde İstanbul'da kurulup tescil edilmiş bir sermaye şirkettir. T. Garanti Bankası A.Ş.'nin %100 oranında iştirakidir. Şirket'in ana faaliyet konusu SPK ve ilgili mevzuat hükümleri çerçevesinde yatırım fonlarının kurulması ve yönetimidir. Ayrıca, yatırım ortaklıklarının, 28/3/2001 tarihli ve 4632 sayılı Bireysel Emeklilik Tasarruf ve Yatırım Sistemi Kanunu kapsamında kurulan emeklilik yatırım fonlarının ve bunların muadili yurt dışında kurulmuş yabancı kolektif yatırım kuruluşlarının portföylerinin yönetimi de ana faaliyet konusu kapsamındadır. Şirket, sermaye piyasası mevzuatında yer alan şartları sağlamak ve Sermaye Piyasası Kurulu'ndan gerekli izin ve/veya yetki belgelerini almak kaydıyla, portföy yöneticiliği, yatırım danışmanlığı ve kurucusu olduğu yatırım fonlarının katılma payları dahil olmak üzere fon katılma payları ile değişken sermayeli yatırım ortaklıklarının paylarının pazarlanması ve dağıtılması faaliyetinde bulunabilir. Kolektif yatırım kuruluşlarının portföy yönetimi hizmeti kapsamında 31.12.2023 tarihi itibarıyla 43 adet Emeklilik Yatırım Fonu, 106 adet Yatırım Fonu ve 1 adet Yatırım Ortaklığı portföyü yönetmektedir. Toplam yönetilen varlık büyüklüğü 31.12.2023 tarihi itibarıyla 255.2 Milyar TL'dir.

2) Fon Portföyü'nün yatırım amacı, yatırımcı riskleri ve stratejisi "Tanıtıcı Bilgiler" bölümünde belirtilmiştir.

3) Fon 01.01.2023 - 29.12.2023 döneminde net %39,60 oranında getiri sağlarken, eşik değerinin getirisi aynı dönemde %20,47 olmuştur. Sonuç olarak Fon'un nispi getirisi %19,13 olarak gerçekleşmiştir.

Toplam Getiri : Fonun ilgili dönemdeki birim pay değerindeki yüzdesel getiriyi ifade etmektedir.

Karşılaştırma Ölçütünün / Eşik Değerinin Getirisi : Fonun karşılaştırma ölçütünün / eşik değerinin ilgili dönem içerisinde belirtilen varlık dağılımları ile ağırlıklandırarak hesaplanmış olan yüzdesel getirisini ifade etmektedir.

Nispi Getiri : Performans sonu dönemi itibarıyla hesaplanan portföy getiri oranı ile karşılaştırma ölçütünün getiri oranı arasındaki farkı ifade etmektedir.

4) Yönetim ücretleri, vergi, saklama ücretleri ve diğer faaliyet giderlerinin günlük brüt portföy değerine oranının ağırlıklı ortalaması aşağıdaki gibidir.

01.01.2023 - 29.12.2023 döneminde :	Portföy Değerine Oranı (%)	TL Tutar
Fon Yönetim Ücreti	0,004995%	4.124.529,78
Denetim Ücreti Giderleri	0,000057%	46.924,57
Saklama Ücreti Giderleri	0,000336%	277.585,24
Aracılık Komisyonu Giderleri	0,000054%	44.224,30
Kurul Kayıt Ücreti	0,000045%	36.789,03
Diğer Faaliyet Giderleri	0,000038%	31.556,81
Toplam Faaliyet Giderleri	4.561.609,73	
Ortalama Fon Portföy Değeri	226.205.399,03	
Toplam Faaliyet Giderleri / Ortalama Fon Portföy Değeri	2,016579%	

5) Performans sunum döneminde Fon'a ilişkin yatırım stratejisi değişikliği yapılmamıştır.

Kıstas Dönemi	Kıstas Bilgisi
02.01.2019-...	%100 BIST-KYD 1 Aylık Kar Payı (TL) Endeksi

6) Yatırım fonlarının portföy işletmeciliğinden doğan kazançları kurumlar vergisi ve stopajdan muaftır.

D. İLAVE BİLGİLER VE AÇIKLAMALAR

1) Getiri Oranını Etkileyen Piyasa Koşulları

30.12.2022 - 29.12.2023 Dönem Getirisi	Getiri
BIST 100 ENDEKSİ	39,26%
BIST 30 ENDEKSİ	39,07%
BIST-KYD REPO BRÜT ENDEKSİ	21,09%
BIST-KYD DİBS 91 GÜN ENDEKSİ	12,86%
BIST-KYD DİBS 182 GÜN ENDEKSİ	4,17%
BIST-KYD DİBS 365 GÜN ENDEKSİ	-5,77%
BIST-KYD DİBS 547 GÜN ENDEKSİ	-17,64%
BIST-KYD DİBS TÜM ENDEKSİ	-23,79%
BIST-KYD DİBS UZUN ENDEKSİ	-32,31%
BIST-KYD ÖSBA SABİT ENDEKSİ	33,52%
BIST-KYD ÖSBA DEĞİŞKEN ENDEKSİ	28,27%
BIST-KYD Kamu Kira Sertifikaları Endeksi	-11,34%
BIST-KYD Özel Sektör Kira Sertifikaları Endeksi	26,84%
BIST-KYD 1 Aylık Gösterge Mevduat Endeksi (TL)	28,33%
BIST-KYD 1 Aylık Gösterge Kar Payı TL Endeksi	20,47%
BIST Katılım 50 GETİRİ ENDEKSİ	35,67%
BIST-KYD ALTIN FİYAT AĞIRLIKLILIK ORTALAMA	80,23%
BIST-KYD Eurobond USD (TL)	83,74%
BIST-KYD Eurobond EUR (TL)	77,28%
Dolar Kuru	57,44%
Euro Kuru	63,40%

	GPF
Net Basit Getiri	39,60%
Gerçekleşen Fon Toplam Giderleri Oranı	2,02%
Azami Toplam Gider Oranı	3,65%
Kurucu Tarafından Karşılanaan Giderlerin Oranı	0,00%
Net Gider Oranı	2,02%
Brüt Getiri	41,62%