

A. TANITICI BİLGİLER

PORTFÖYE BAKIŞ
Halka Arz Tarihi : 16.07.2018

YATIRIM VE YÖNETİME İLİŞKİN BİLGİLER

31.12.2018 tarihi itibarıyla	
Fon Toplam Değeri	12,925,870
Birim Pay Değeri (TRL)	5.245759
Yatırımcı Sayısı	6
Tedavül Oranı (%)	0.02%
Portföy Dağılımı	
Borçlanma Araçları	96.50%
- Devlet Tahvili / Hazine Bonosu	96.50%
Teminat	4.24%
Vadeli Mevduat	3.70%
Futures	0.00%

Fon'un Yatırım Amacı	Portföy Yöneticileri
Fon, toplam değerinin en az %80'i oranında döviz ve döviz cinsi varlık ve işlemlere yatırım yaparak döviz bazında getiri sağlamayı hedeflemektedir.	Yeşim Dilek Çıkrıncı
En Az Alınabilir Pay Adedi : 0.000000 Adet	Benan Tanfer
	Bahadır Tonguç
	Hamit Kerem Dildar
	Serkan Saraç
	Mehmet Fatih Kaya
	Hakan Çınar
	Uğur İdgü
	Turgut Gürbüz
	Mehmet Alp Ertekin
	Emre Şahin
	Müge Dağistan Muğaloğlu

Yatırım Stratejisi

Fon'un yatırım stratejisi: Fon, toplam değerinin en az %80'i oranında döviz ve döviz cinsi varlık ve işlemlere yatırım yaparak döviz bazında getiri sağlamayı hedeflemektedir. Bu kapsamda, Fon toplam değerinin en az %80'i devamlı olarak, Hazine Müsteşarlığı tarafından döviz cinsinden ihraç edilen borçlanma araçları ve kira sertifikaları ile yerli ihraççıların döviz cinsinden ihraç edilen dış borçlanma araçları (eurobond), para ve sermaye piyasası araçlarına yatırılacaktır. Bununla birlikte, fon portföyünün TL cinsi varlıklar ve işlemlerle ilgili olarak en fazla %20'si oranında; Yatırım Fonları Tebliği'nin 4. maddesi ikinci fıkrasında belirtilen, Türkiye'de kurulan ihraççılara ait paylar, özel sektör ve kamu borçlanma araçları, eurobond, vadeli mevduat, katılım hesabı, mevduat sertifikaları, ipoteğe dayalı/ipotek teminatlı menkul kıymetler, gelirtortaklığı senetleri, gelire endeksli senetleri, TCMB, Hazine ve ipotek finansman kuruluşları tarafından ihraç edilen para ve sermaye piyasası araçları, altın ve diğer kıymetli madenler ile bu madenlere dayalı olarak ihraç edilen sermaye piyasası araçları, kıymetli madenler ödünç sertifikası, fon katılma payları, borsa yatırım fonları, gayrimenkul yatırım fonları, girişimsermayesi yatırım fonları, gayrimenkul yatırım ortaklığı fonları, menkul kıymet yatırım ortaklığı fonları, repo, ters repo işlemleri, kira sertifikaları, gayrimenkul sertifikaları, varantlar, Takasbankpara piyasası ve yurtiçi organize para piyasası, işlemleri, ile kurulca uygun görülün diğer yatırım araçlarına yatırım yapabilir. Ayrıca, fon portföyüne yapılandırılmış ürünler, ikraz iştirak senetleri, varlığa dayalı menkul kıymetler, varlık teminatlı menkul kıymetler dahil edilebilir. Fon, Tebliğin 4. madde ikinci fıkrasında yer alan tüm enstrümanlara yatırım yapabilecektir. Fon portföyüne döviz/kur, finansal endeksler ve emtia da dahil olmak üzere Yatırım Fonları Tebliği'nin 4. maddesinde yer alan varlıklara ve/veya işlemlere dayalı forward, swap, saklı türev, varant ve sertifikaları, vadeli işlem ve opsiyon sözleşmeleri dahil edilebilir. Fon, opsiyon sözleşmelerinde alım ve satım yönünde işlem yapılabilir. Fon, Tebliğin 25. maddesi uyarınca, Tebliğin 17 ile 24. maddelerinde yer alan portföy ve işlem sınırlamalanna tabi değildir. Fon ödünç menkul kıymet alabilir, verebilir, kredili menkul kıymet işlemi ve açığa satış gerçekleştirir. Fon portföyünde bulunan tüm hisse senetleri ödünç işlemine konu edilebilecektir. Fon serbest fon niteliğinde olmasından dolayı menkul işlemlerine dair Tebliğin 22. maddesindeki sınırlamalara tabi değildir. Ödünç işlemlere dair uygulanacak esaslar ise Yatırım Fonlarına İlişkin Rehber'in 4.2.5. maddesinde belirtilmiştir. A- G

Yatırım Riskleri

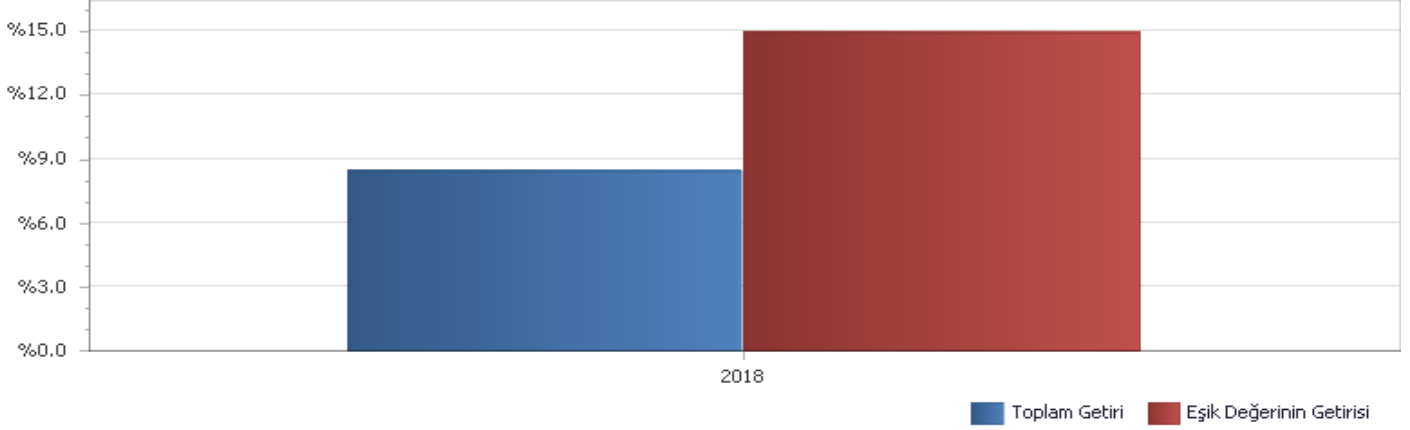
1) Piyasa Riski: Piyasa riski ile borçlanmayı temsil eden finansal araçların, ortaklık paylarının, diğer menkul kıymetlerin, döviz ve dövize endeksli finansal araçlara dayalı türev sözleşmelere ilişkin taşıyan pozisyonların değerinde, faiz oranları, ortaklık payı fiyatları ve döviz kurlarındaki dalgalanmalar nedeniyle meydana gelebilecek zarar riski ifade edilmektedir. Söz konusu risklerin detaylarına aşağıda yer verilmektedir: a- Faiz Oranı Riski: Fon portföyüne faize dayalı varlıkların (borçlanma aracı, ters repo vb) dahil edilmesi halinde, söz konusu varlıkların değerinde piyasalarda yaşanabilecek faiz oranları değişimleri nedeniyle oluşan riski ifade eder. b- Kur Riski: Fon portföyüne yabancı para cinsinden varlıkların dahil edilmesi halinde, döviz kurlarında meydana gelebilecek değişiklikler nedeniyle Fon'un maruz kalacağı zarar olasılığını ifade etmektedir. c- Ortaklık Payı Fiyat Riski: Fon portföyüne ortaklık payı dahil edilmesi halinde, Fon portföyünde bulunan ortaklık paylarının fiyatlarında meydana gelebilecek değişiklikler nedeniyle portföyün maruz kalacağı zarar olasılığını ifade etmektedir. 2) Karşı Taraf Riski: Karşı tarafın sözleşmeden kaynaklanan yükümlülüklerini yerine getirmek istememesi ve/veya yerine getirememesi veya takas işlemlerinde ortaya çıkan aksaklıklar sonucunda ödemenin yapılamaması riskini ifade etmektedir. 3) Likidite Riski: Fon portföyünde bulunan finansal varlıkların istenildiği anda piyasa fiyatından nakde dönüştürülebilmesi halinde ortaya çıkan zarar olasılığıdır. 4) Kaldıraç Yaratan İşlem Riski: Fon portföyüne türev araç (vadeli işlem ve opsiyon sözleşmeleri), saklı türev araç, swap sözleşmesi, varant, sertifika dahil edilmesi, iletir valörlü tahvil/bono ve altın alım işlemlerinde ve diğer herhangi bir yöntemle kaldıraç yaratan benzeri işlemlerde bulunulması halinde, başlangıç yatırımı ile başlangıç yatırımının üzerinde pozisyon alınması sebebi ile fonun başlangıç yatırımından daha yüksek zarar kaydedebileceği olasılığı kaldıraç riskini ifade eder. 5) Operasyonel Risk: Operasyonel risk, fonun operasyonel süreçlerindeki aksamalar sonucunda zarar oluşması olasılığını ifade eder. Operasyonel riskin kaynakları arasında kullanılan sistemlerin yetersizliği, başarısız yönetim, personelin hatalı ya da hileli işlemleri gibi kurum içi etkenlerin yanı sıra doğal afetler, rekabet koşulları, politik rejim değişikliği gibi kurum dışı etkenler de olabilir. 6) Yoğunlaşma Riski: Belli bir varlığa ve/veya vadeye yoğun yatırım yapılması sonucu fonun bu varlığın ve vadenin içerdiği risklere maruz kalmasıdır. 7) Korelasyon Riski: Farklı finansal varlıkların piyasa koşulları altında belirli bir zaman dilimi içerisinde aynı anda değer kazanması ya da kaybetmesine paralel olarak, en az iki farklı finansal varlığın birbirleri ile olan pozitif veya negatif yönlü ilişkileri nedeniyle doğabilecek zarar ihtimalini ifade eder. 8) Yasal Risk: Fonun katılma paylarının satıldığı dönemden sonra mevzuatta ve düzenleyici otoritelerin düzenlemelerinde meydana gelebilecek değişikliklerden olumsuz etkilenmesi riskidir. 9) İhraççı Riski: Fon portföyüne alınan varlıkların ihraççısının yükümlülüklerini kısmen veya tamamen zamanında yerine getirememesi nedeniyle doğabilecek zarar ihtimalini ifade eder. 10) Yapılandırılmış Yatırım Araçları Riski: Yapılandırılmış yatırım araçlarına yapılan yatırımların değeri, dayanak varlığın ters fiyat hareketleri sonucunda başlangıçtaki yatırım değerinin altına düşebileceği gibi vade içinde ve/veya vade sonunda tamamının da kaybedilmesi mümkündür. Yapılan gereği dayanak varlıklarına göre daha karmaşık bir yapı içerebilir, yarattıkları kaldıraç sebebiyle dayanak varlıklarının üzerinde getiri oynaklığı yaratabilir. Yapılandırılmış yatırım araçlarının yatırımlarda karşı taraf riski ve ihraççının kredi riski de bulunmaktadır. Piyasa yapıcısının bulunmadığı yapılandırılmış yatırım araçları, olumsuz piyasa koşullarına bağlı olarak yükselen likidite riskine maruz kalabilir.

B. PERFORMANS BİLGİSİ**PERFORMANS BİLGİSİ**

YILLAR	Toplam Getiri (%)	Eşik Değer Getirisi (%)	Enflasyon Oranı (%) (TÜFE) (*)	Portföyün Zaman İçinde Standart Sapması (%) (**)	Eşik Değerin Standart Sapması (%) (**)	Bilgi Rasyosu	Sunuma Dahil Dönem Sonu Portföyün Toplam Değeri / Net Aktif Değeri
2018	8.462%	14.977%	9.883%	1.830%	1.6985%	-0.0725	12,925,870.17

(*) Enflasyon oranı TÜİK tarafından açıklanan 12 aylık TÜFE'nin dönemsel oranıdır.

(**) Portföyün ve eşik değerinin standart sapması dönemdeki günlük getiriler üzerinden hesaplanmıştır.

PERFORMANS GRAFİĞİ

GEÇMİŞ GETİRİLER GELECEK DÖNEM PERFORMANSI İÇİN BİR GÖSTERGE SAYILMAZ.

C. DİPNOTLAR

1) Garanti Portföy Yönetimi A.Ş. ("Şirket") 05.06.1997 tarihinde İstanbul'da kurulup tescil edilmiş bir sermaye şirkettir. T. Garanti Bankası A.Ş.'nin %100 oranında iştirakidir. Şirket'in ana faaliyet konusu SPKn ve ilgili mevzuat hükümleri çerçevesinde yatırım fonlarının kurulması ve yönetimidir. Ayrıca, yatırım ortaklıklarının, 28/3/2001 tarihli ve 4632 sayılı Bireysel Emeklilik Tasarruf ve Yatırım Sistemi Kanunu kapsamında kurulan emeklilik yatırım fonlarının ve bunların muadili yurt dışında kurulmuş yabancı kolektif yatırım kuruluşlarının portföylerinin yönetimi de ana faaliyet konusu kapsamındadır. Şirket, sermaye piyasası mevzuatında yer alan şartları sağlamak ve Sermaye Piyasası Kurulu'ndan gerekli izin ve/veya yetki belgelerini almak kaydıyla, portföy yöneticiliği, yatırım danışmanlığı ve kurucusu olduğu yatırım fonlarının katılma payları dahil olmak üzere fon katılma payları ile değişken sermayeli yatırım ortaklıklarının paylarının pazarlanması ve dağıtılması faaliyetinde bulunabilir. Kolektif yatırım kuruluşlarının portföy yönetimi hizmeti kapsamında 31.12.2018 tarihi itibarıyla 43 adet Emeklilik Yatırım Fonu, 20 adet Yatırım Fonu, 2 adet Lüksemburg'da kurulu olan SICAV fonu ve 1 adet Yatırım Ortaklığı portföyü yönetmektedir. Toplam yönetilen varlık büyüklüğü 31.12.2018 tarihi itibarıyla 18.0 Milyar TL'dir.

2) Fon Portföyü'nün yatırım amacı, yatırımcı riskleri ve stratejisi "Tanıtıcı Bilgiler" bölümünde belirtilmiştir.

3) Fon 16.07.2018 - 31.12.2018 döneminde net %8.46 oranında getiri sağlarken, eşik değerinin getirisi aynı dönemde %14.98 olmuştur. Sonuç olarak Fon'un nispi getirisi %-6.52 olarak gerçekleşmiştir.

Toplam Getiri : Fonun ilgili dönemdeki birim pay değerindeki yüzdesel getiriyi ifade etmektedir.

Eşik Değerinin Getirisi : Fonun eşik değerinin ilgili dönem içerisinde belirtilen varlık dağılımları ile ağırlıklandırılarak hesaplanmış olan yüzdesel getirisini ifade etmektedir.

Nispi Getiri : Performans sonu dönemi itibarıyla hesaplanan portföy getiri oranı ile karşılaştırma ölçütünün getiri oranı arasındaki farkı ifade etmektedir.

4) Yönetim ücretleri, vergi, saklama ücretleri ve diğer faaliyet giderlerinin günlük brüt portföy değerine oranının ağırlıklı ortalaması aşağıdaki gibidir.

16.07.2018 - 31.12.2018 döneminde :	Portföy Değerine Oranı (%)	TL Tutar
Fon Yönetim Ücreti	0.002720%	75,133.79
Denetim Ücreti Giderleri	0.000373%	10,313.20
Saklama Ücreti Giderleri	0.000421%	11,623.38
Aracılık Komisyonu Giderleri	0.000095%	2,611.72
Kurul Kayıt Ücreti	0.000054%	1,490.89
Diğer Faaliyet Giderleri	0.000106%	2,928.92
Toplam Faaliyet Giderleri	104,101.90	
Ortalama Fon Portföy Değeri	16,343,188.84	
Toplam Faaliyet Giderleri / Ortalama Fon Portföy Değeri	0.636974%	

5) Performans sunum döneminde Fon'a ilişkin yatırım stratejisi değişikliği yapılmamıştır.

Kıstas Dönemi	Kıstas Bilgisi
17.07.2018-...	%100 BIST-KYD Eurobond USD (TL) Endeksi (17/07/2018)

6) Yatırım fonlarının portföy işletmeciliğinden doğan kazançları kurumlar vergisi ve stopajdan muaftr.

D. İLAVE BİLGİLER VE AÇIKLAMALAR

1) Getiri Oranını Etkileyen Piyasa Koşulları

16.07.2018 - 31.12.2018 Dönem Getirisi	Getiri
BIST 100 ENDEKSİ	1.70%
BIST 30 ENDEKSİ	3.97%
BIST-KYD REPO BRÜT ENDEKSİ	10.29%
BIST-KYD DİBS 91 GÜN ENDEKSİ	8.43%
BIST-KYD DİBS 182 GÜN ENDEKSİ	9.07%
BIST-KYD DİBS 365 GÜN ENDEKSİ	9.54%
BIST-KYD DİBS 547 GÜN ENDEKSİ	11.02%
BIST-KYD DİBS TÜM ENDEKSİ	12.33%
BIST-KYD DİBS UZUN ENDEKSİ	16.36%
BIST-KYD ÖSBA SABİT ENDEKSİ	9.70%
BIST-KYD ÖSBA DEĞİŞKEN ENDEKSİ	9.76%
BIST-KYD Kamu Kira Sertifikaları Endeksi	7.46%
BIST-KYD Özel Sektör Kira Sertifikaları Endeksi	9.01%
BIST-KYD 1 Aylık Gösterge Mevduat Endeksi (TL)	9.51%
BIST-KYD 1 Aylık Gösterge Kar Payı TL Endeksi	5.79%
Katılım 50 Endeksi	-8.23%
BIST-KYD ALTIN FİYAT AĞIRLIKLIL ORTALAMA	12.34%
BIST-KYD Eurobond USD (TL)	15.30%
BIST-KYD Eurobond EUR (TL)	8.73%
Dolar Kuru	9.21%
Euro Kuru	6.75%

2) Gider Aşımaları

1 Ocak - 31 Aralık 2018	ORAN
Fon Net Basit Getiri (Dönem Sonu Birim Fiyat - Dönem Başı Birim Fiyat) / Dönem Başı Birim Fiyat)	8.461900%
01/01-31/12 Döneminde Gerçekleşen Fon Toplam Giderleri Oranı (*)	0.000000%
Yıllık Azami Toplam Gider Oranı	0.000000%
Kurucu Tarafından Karşılanaan Giderlerin Oranı	0.000000%
Net Gider Oranı (Gerçekleşen fon toplam gider oranı -Dönem içinde kurucu tarafından karşılanaan fon giderlerinin toplamının oranı)	0.000000%
Brüt Getiri	8.461900%
01/01-31/12 Dönemi için Fon'a iade edilen aşım tutarı (TL) (**)	-

(*) Kurucu tarafından karşılanaanlar da dahil olmak üzere tüm Fon giderleri, Fon muhasebesine yansıtılarak bulunan giderlerin Fon'un ortalama net varlık değerine bölünmesi ile hesaplanmıştır.

(**) Fon izahnamesinde yer alan yıllık toplam kesinti oranının aşılması nedeniyle aşan tutar Fon'a iade edilmiştir.