

A. TANITICI BİLGİLER

PORTFÖYE BAKIŞ
Halka Arz Tarihi : 08.01.2016

YATIRIM VE YÖNETİME İLİŞKİN BİLGİLER

31.12.2018 tarihi itibarıyla	
Fon Toplam Değeri	24,095,228
Birim Pay Değeri (TRL)	1.708354
Yatırımcı Sayısı	618
Tedavül Oranı (%)	0.14%
Portföy Dağılımı	
Borçlanma Araçları	94.62%
- Devlet Tahvili / Hazine Bonosu	72.40%
- Özel Sektör Borçlanma Araçları	22.22%
Ters Repo	4.87%
Teminat	0.51%

Fon'un Yatırım Amacı	Portföy Yöneticileri
Kamu ve özel sektör dış borçlanma araçlarına (eurobond) yatırım yaparak getiri yaratmaktır.	Yeşim Dilek Çıkrıkçı
	Benan Tanfer
En Az Alınabilir Pay Adedi : 1 Adet	Bahadır Tonguç
	Hamit Kerem Dildar
	Serkan Saraç
	Mehmet Fatih Kaya
	Hakan Çınar
	Uğur İdgü
	Turgut Gürbüz
	Mehmet Alp Ertekin
	Emre Şahin
	Müge Dağistan Muğaloğlu

Yatırım Stratejisi

Fon toplam değerinin en az %80'i devamlı olarak, Türkiye Cumhuriyeti Hazinesinin ihraç ettiği döviz cinsi dış borçlanma araçlarına (eurobond) ve Türk özel sektör şirketlerinin yurtdışında ihraç ettiği döviz cinsi dış borçlanma araçlarına (eurobond) yatırılacaktır. Fon gelişmiş ve/veya gelişmekte olan piyasalarda ABD Doları ve Euro cinsinden ihraç edilen kamu ve/veya özel sektör borçlanma araçlarına da yatırım yapabilir. Ancak, fon portföyüne fon toplam değerinin en fazla %20'si oranında yabancı borçlanma araçları dahil edilebilir. Fon opsiyon satıcısı olarak opsiyon sözleşmelerine taraf olamaz. Fon yurt dışında borsa dışı repo sözleşmelerine taraf olabilir ve yurtdışı bankalarda mevduat/katılma hesaplarına yatırım yapabilir.

Yatırım Riskleri

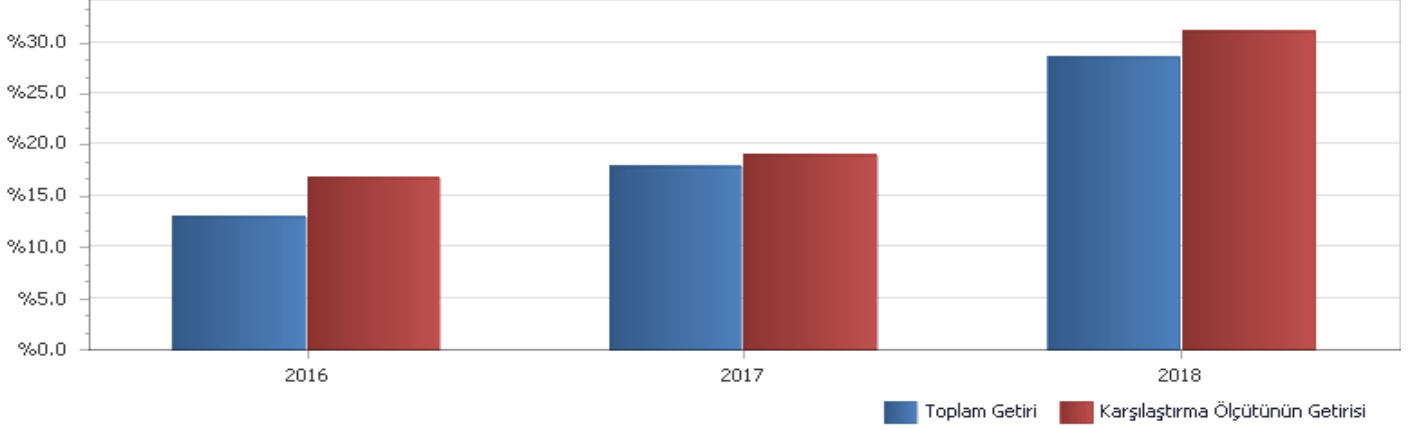
1) Piyasa Riski: Piyasa riski ile borçlanmayı temsil eden finansal araçların, ortaklık paylarının, diğer menkul kıymetlerin, döviz ve dövize endeksli finansal araçlara dayalı türev sözleşmelere ilişkin taşınan pozisyonların değerinde, faiz oranları, ortaklık payı fiyatları ve döviz kurlarındaki dalgalanmalar nedeniyle meydana gelebilecek zarar riski ifade edilmektedir. Söz konusu risklerin detaylarına aşağıda yer verilmektedir: a- Faiz Oranı Riski: Fon portföyüne faize dayalı varlıkların (borçlanma aracı, ters repo vb) dahil edilmesi halinde, söz konusu varlıkların değerinde piyasalarda yaşanabilecek faiz oranları değişimleri nedeniyle oluşan riski ifade eder. b- Kur Riski: Fon portföyüne yabancı para cinsinden varlıkların dahil edilmesi halinde, döviz kurlarında meydana gelebilecek değişiklikler nedeniyle Fon'un maruz kalacağı zarar olasılığını ifade etmektedir. c- Ortaklık Payı Fiyat Riski: Fon portföyüne ortaklık payı dahil edilmesi halinde, Fon portföyünde bulunan ortaklık paylarının fiyatlarında meydana gelebilecek değişiklikler nedeniyle portföyün maruz kalacağı zarar olasılığını ifade etmektedir. 2) Karşı Taraf Riski: Karşı tarafın sözleşmeden kaynaklanan yükümlülüklerini yerine getirmemesi ve/veya yerine getirememesi veya takas işlemlerinde ortaya çıkan aksaklıklar sonucunda ödemenin yapılamaması riskini ifade etmektedir. 3) Likidite Riski: Fon portföyünde bulunan finansal varlıkların istenildiği anda piyasa fiyatından nakde dönüştürülebilmesi halinde ortaya çıkan zarar olasılığıdır. 4) Kaldıraç Yaratan İşlem Riski: Fon portföyüne türev araç (vadeli işlem ve opsiyon sözleşmeleri), saklı türev araç, swap sözleşmesi, varant, sertifika dahil edilmesi, ileri valörlü tahvil/bono ve altın alım işlemlerinde ve diğer herhangi bir yöntemle kaldıraç yaratan benzeri işlemlerde bulunulması halinde, başlangıç yatırımı ile başlangıç yatırımının üzerinde pozisyon alınması sebebi ile fonun başlangıç yatırımından daha yüksek zarar kaydedebilme olasılığı kaldıraç riskini ifade eder. 5) Operasyonel Risk: Operasyonel risk, fonun operasyonel süreçlerindeki aksamalar sonucunda zarar oluşması olasılığını ifade eder. Operasyonel riskin kaynakları arasında kullanılan sistemlerin yetersizliği, başarısız yönetim, personelin hatalı ya da hileli işlemleri gibi kurum içi etkenlerin yanı sıra doğal afetler, rekabet koşulları, politik rejim değişikliği gibi kurum dışı etkenler de olabilir. 6) Yoğunlaşma Riski: Belli bir varlığa ve/veya vadeye yoğun yatırım yapılması sonucu fonun bu varlığın ve vadenin içerdiği risklere maruz kalmasıdır. 7) Korelasyon Riski: Farklı finansal varlıkların piyasa koşulları altında belirli bir zaman dilimi içerisinde aynı anda değer kazanması ya da kaybetmesine paralel olarak, en az iki farklı finansal varlığın birbirleri ile olan pozitif veya negatif yönlü ilişkileri nedeniyle doğabilecek zarar ihtimalini ifade eder. 8) Yasal Risk: Fonun halka arz edildiği dönemden sonra mevzuatta ve düzenleyici otoritelerin düzenlemelerinde meydana gelebilecek değişikliklerden olumsuz etkilenmesi riskidir.

B. PERFORMANS BİLGİSİ**PERFORMANS BİLGİSİ**

YILLAR	Toplam Getiri (%)	Karşılaştırma Ölçütünün Getirisi (%)	Enflasyon Oranı (%) (TÜFE) (*)	Portföyün Zaman İçinde Standart Sapması (%) (**)	Karşılaştırma Ölçütünün Standart Sapması (%) (**)	Bilgi Rasyosu	Sunuma Dahil Dönem Sonu Portföyün Toplam Değeri / Net Aktif Değeri
2016	12.843%	16.754%	8.030%	0.476%	0.4693%	-0.1272	15,793,960.33
2017	17.855%	18.892%	11.920%	0.488%	0.4815%	-0.0417	23,362,479.51
2018	28.457%	31.135%	20.302%	1.216%	1.1868%	-0.0418	24,095,227.84

(*) Enflasyon oranı TÜİK tarafından açıklanan 12 aylık TÜFE'nin dönemsel oranıdır.

(**) Portföyün ve karşılaştırma ölçütünün standart sapması dönemdeki günlük getiriler üzerinden hesaplanmıştır.

PERFORMANS GRAFİĞİ

GEÇMİŞ GETİRİLER GELECEK DÖNEM PERFORMANSI İÇİN BİR GÖSTERGE SAYILMAZ.

C. DİPNOTLAR

1) Garanti Portföy Yönetimi A.Ş. ("Şirket") 05.06.1997 tarihinde İstanbul'da kurulup tescil edilmiş bir sermaye şirkettir. T. Garanti Bankası A.Ş.'nin %100 oranında iştirakidir. Şirket'in ana faaliyet konusu SPKn ve ilgili mevzuat hükümleri çerçevesinde yatırım fonlarının kurulması ve yönetimidir. Ayrıca, yatırım ortaklıklarının, 28/3/2001 tarihli ve 4632 sayılı Bireysel Emeklilik Tasarruf ve Yatırım Sistemi Kanunu kapsamında kurulan emeklilik yatırım fonlarının ve bunların muadili yurt dışında kurulmuş yabancı kolektif yatırım kuruluşlarının portföylerinin yönetimi de ana faaliyet konusu kapsamındadır. Şirket, sermaye piyasası mevzuatında yer alan şartları sağlamak ve Sermaye Piyasası Kurulu'ndan gerekli izin ve/veya yetki belgelerini almak kaydıyla, portföy yöneticiliği, yatırım danışmanlığı ve kurucusu olduğu yatırım fonlarının katılma payları dahil üzere fon katılma payları ile değişken sermayeli yatırım ortaklıklarının paylarının pazarlanması ve dağıtılması faaliyetinde bulunabilir. Kolektif yatırım kuruluşlarının portföy yönetimi hizmeti kapsamında 31.12.2018 tarihi itibarıyla 43 adet Emeklilik Yatırım Fonu, 20 adet Yatırım Fonu, 2 adet Lüksemburg'da kurulu olan SICAV fonu ve 1 adet Yatırım Ortaklığı portföyü yönetmektedir. Toplam yönetilen varlık büyüklüğü 31.12.2018 tarihi itibarıyla 18.0 Milyar TL'dir.

2) Fon Portföyü'nün yatırım amacı, yatırımcı riskleri ve stratejisi "Tanıtıcı Bilgiler" bölümünde belirtilmiştir.

3) Fon 01.01.2018 - 31.12.2018 döneminde net %28.46 oranında getiri sağlarken, karşılaştırma ölçütünün getirisi aynı dönemde %31.13 olmuştur. Sonuç olarak Fon'un nispi getirisi %-2.68 olarak gerçekleşmiştir.

Toplam Getiri : Fonun ilgili dönemdeki birim pay değerindeki yüzdesel getiriyi ifade etmektedir.

Karşılaştırma Ölçütünün Getirisi : Fonun karşılaştırma ölçütünün ilgili dönem içerisinde belirtilen varlık dağılımları ile ağırlıklandırarak hesaplanmış olan yüzdesel getirisini ifade etmektedir.

Nispi Getiri : Performans sonu dönemi itibarıyla hesaplanan portföy getiri oranı ile karşılaştırma ölçütünün getiri oranı arasındaki farkı ifade etmektedir.

4) Yönetim ücretleri, vergi, saklama ücretleri ve diğer faaliyet giderlerinin günlük brüt portföy değerine oranının ağırlıklı ortalaması aşağıdaki gibidir.

01.01.2018 - 31.12.2018 döneminde :	Portföy Değerine Oranı (%)	TL Tutar
Fon Yönetim Ücreti	0.003418%	288,624.61
Denetim Ücreti Giderleri	0.000235%	19,819.76
Saklama Ücreti Giderleri	0.000408%	34,425.06
Aracılık Komisyonu Giderleri	0.000046%	3,858.07
Kurul Kayıt Ücreti	0.000055%	4,620.94
Diğer Faaliyet Giderleri	0.000146%	12,355.83
Toplam Faaliyet Giderleri	363,704.27	
Ortalama Fon Portföy Değeri	23,133,858.82	
Toplam Faaliyet Giderleri / Ortalama Fon Portföy Değeri	1.572173%	

5) Performans sunum döneminde Fon'a ilişkin yatırım stratejisi değişikliği yapılmamıştır.

Kıstas Dönemi	Kıstas Bilgisi
08.01.2016-...	%5 BIST-KYD Eurobond EUR (TL) + %10 BIST-KYD Repo (Brüt) + %85 BIST-KYD Eurobond USD (TL)

6) Yatırım fonlarının portföy işletmeciliğinden doğan kazançları kurumlar vergisi ve stopajdan muaftr.

D. İLAVE BİLGİLER VE AÇIKLAMALAR

1) Getiri Oranını Etkileyen Piyasa Koşulları

29.12.2017 - 31.12.2018 Dönem Getirisi	Getiri
BIST 100 ENDEKSİ	-20.86%
BIST 30 ENDEKSİ	-19.54%
BIST-KYD REPO BRÜT ENDEKSİ	18.44%
BIST-KYD DİBS 91 GÜN ENDEKSİ	16.09%
BIST-KYD DİBS 182 GÜN ENDEKSİ	15.90%
BIST-KYD DİBS 365 GÜN ENDEKSİ	12.93%
BIST-KYD DİBS 547 GÜN ENDEKSİ	9.71%
BIST-KYD DİBS TÜM ENDEKSİ	2.18%
BIST-KYD DİBS UZUN ENDEKSİ	-4.29%
BIST-KYD ÖSBA SABİT ENDEKSİ	18.26%
BIST-KYD ÖSBA DEĞİŞKEN ENDEKSİ	19.91%
BIST-KYD Kamu Kira Sertifikaları Endeksi	10.52%
BIST-KYD Özel Sektör Kira Sertifikaları Endeksi	17.00%
BIST-KYD 1 Aylık Gösterge Mevduat Endeksi (TL)	16.79%
BIST-KYD 1 Aylık Gösterge Kar Payı TL Endeksi	11.36%
Katılım 50 Endeksi	-20.53%
BIST-KYD ALTIN FİYAT AĞIRLIKLILIK ORTALAMA	38.19%
BIST-KYD Eurobond USD (TL)	32.39%
BIST-KYD Eurobond EUR (TL)	31.09%
Dolar Kuru	40.01%
Euro Kuru	33.81%

2) Gider Aşmaları

1 Ocak - 31 Aralık 2018	ORAN
Fon Net Basit Getiri (Dönem Sonu Birim Fiyat - Dönem Başı Birim Fiyat) / Dönem Başı Birim Fiyat)	28.456748%
01/01-31/12 Döneminde Gerçekleşen Fon Toplam Giderleri Oranı (*)	1.573103%
Yıllık Azami Toplam Gider Oranı	3.650000%
Kurucu Tarafından Karşılanaan Giderlerin Oranı	0.000000%
Net Gider Oranı (Gerçekleşen fon toplam gider oranı -Dönem içinde kurucu tarafından karşılanan fon giderlerinin toplamının oranı)	1.573103%
Brüt Getiri	30.029851%
01/01-31/12 Dönemi için Fon'a iade edilen aşım tutarı (TL) (**)	-

(*) Kurucu tarafından karşılananlar da dahil olmak üzere tüm Fon giderleri, Fon muhasebesine yansıtılarak bulunan giderlerin Fon'un ortalama net varlık değerine bölünmesi ile hesaplanmıştır.

(**) Fon izahnamesinde yer alan yıllık toplam kesinti oranının aşılması nedeniyle aşan tutar Fon'a iade edilmiştir.