

Garanti Portföy Eurobond Borçlanma  
Araçları (Döviz) Fonu

30 Haziran 2018 Tarihinde  
Sona Eren Hesap Dönemine Ait  
Yatırım Performansı Konusunda  
Kamuya Açıklanan Bilgilere İlişkin Rapor



KPMG Bağımsız Denetim ve  
Serbest Muhasebeci Mali Müşavirlik A.Ş.  
İş Kuleleri Kule 3 Kat:2-9  
Levent 34330 İstanbul  
Tel +90 212 316 6000  
Fax +90 212 316 6060  
www.kpmg.com.tr

**Garanti Portföy Eurobond Borçlanma Araçları (Döviz) Fonu'nun  
30 Haziran 2018 Tarihinde Sona Eren Hesap Dönemine Ait Yatırım  
Performansı Konusunda Kamuya Açıklanan Bilgilere İlişkin Rapor**

Garanti Portföy Eurobond Borçlanma Araçları (Döviz) Fonu ("Fon")'nun 1 Ocak 2018 – 30 Haziran 2018 dönemine ait ekteki performans sunuş raporunu Sermaye Piyasası Kurulu'nun VII-128.5 sayılı "Bireysel Portföylerin ve Kolektif Yatırım Kuruluşlarının Performans Sunumuna, Performansa Dayalı Ücretlendirmesine ve Kolektif Yatırım Kuruluşlarını Notlandırma ve Sıralama Faaliyetlerine İlişkin Esaslar Tebliği"nde ("Tebliğ") yer alan performans sunuş standartlarına ilişkin düzenlemeleri çerçevesinde incelemiş bulunuyoruz.

İncelememiz sadece yukarıda belirtilen döneme ait performans sunuşunu kapsamaktadır. Bunun dışında kalan dönemler için inceleme yapılmamış ve görüş oluşturulmamıştır.

İncelememiz sonucunda Fon'un 1 Ocak - 30 Haziran 2018 dönemine ait performans sunuş raporunun Tebliğ'de belirtilen performans sunuş standartlarına ilişkin düzenlemelere uygun hazırlanmadığı ile doğru ve gerçeğe uygun bir görünüm sağlamadığı kanaatine varmamıza sebep olacak herhangi bir tespitimiz bulunmamaktadır.

*Diğer Husus*

1 Ocak - 30 Haziran 2018 dönemine ait performans sunuş raporunda sunulan ve performans bilgisi hesaplamalarına dayanak teşkil eden finansal bilgiler Türkiye Bağımsız Denetim Standartları'na ("BDS") uygun olarak tam veya sınırlı kapsamlı bağımsız denetime tabi tutulmamıştır.

KPMG Bağımsız Denetim ve Serbest Muhasebeci Mali Müşavirlik Anonim Şirketi  
A member firm of KPMG International Cooperative

Alper Güvenç, SMMM  
Sorumlu Denetçi

31 Temmuz 2018  
İstanbul, Türkiye

**A. TANITICI BİLGİLER****PORTFÖYE BAKIŞ**

Halka Arz Tarihi : 08.01.2016

**YATIRIM VE YÖNETİME İLİŞKİN BİLGİLER**

| 29.06.2018 tarihi itibarıyla     |            |
|----------------------------------|------------|
| Fon Toplam Değeri                | 20,530,986 |
| Birim Pay Değeri (TRL)           | 1.454140   |
| Yatırımcı Sayısı                 | 397        |
| Tedavül Oranı (%)                | 0.14%      |
| <b>Portföy Dağılımı</b>          |            |
| Borçlanma Araçları               | 95.85%     |
| - Devlet Tahvili / Hazine Bonosu | 73.12%     |
| - Özel Sektör Borçlanma Araçları | 22.73%     |
| Vadeli Mevduat                   | 2.06%      |
| Ters Repo                        | 1.56%      |
| Teminat                          | 0.54%      |

| Fon'un Yatırım Amacı  | Portföy Yöneticileri   |
|---|------------------------|
| Kamu ve özel sektör dış borçlanma araçlarına (eurobond) yatırım yaparak getiri yaratmaktır. | Yeşim Dilek Çıkrıkçı   |
|   | Benan Tanfer           |
| En Az Alınabilir Pay Adedi : 1 Adet   | Bahadır Tonguç         |
|   | Hamit Kerem Dildar     |
|   | Serkan Saraç           |
|   | Mehmet Fatih Kaya      |
|   | Hakan Çınar            |
|   | Mehmet Kapudan         |
|   | Müge Dağistan Muğaoğlu |
|   | Uğur İdgü              |
|   | Turgut Gürbüz          |
|   | Mehmet Alp Ertekin     |

**Yatırım Stratejisi**

Fon toplam değerinin en az %80'i devamlı olarak, Türkiye Cumhuriyeti Hazinesinin ihraç ettiği döviz cinsi dış borçlanma araçlarına (eurobond) ve Türk özel sektör şirketlerinin yurtdışında ihraç ettiği döviz cinsi dış borçlanma araçlarına (eurobond) yatırılacaktır. Fon gelişmiş ve/veya gelişmekte olan piyasalarda ABD Doları ve Euro cinsinden ihraç edilen kamu ve/veya özel sektör borçlanma araçlarına da yatırım yapabilir. Ancak, fon portföyüne fon toplam değerinin en fazla %20'si oranında yabancı borçlanma araçları dahil edilebilir. Fon opsiyon satıcısı olarak opsiyon sözleşmelerine taraf olamaz. Fon yurt dışında borsa dışı repo sözleşmelerine taraf olabilir ve yurtdışı bankalarda mevduat/katılma hesaplarına yatırım yapabilir.

**Yatırım Riskleri**

1) Piyasa Riski: Piyasa riski ile borçlanmayı temsil eden finansal araçların, ortaklık paylarının, diğer menkul kıymetlerin, döviz ve dövize endeksli finansal araçlara dayalı türev sözleşmelere ilişkin taşınan pozisyonların değerinde, faiz oranları, ortaklık payı fiyatları ve döviz kurlarındaki dalgalanmalar nedeniyle meydana gelebilecek zarar riski ifade edilmektedir. Söz konusu risklerin detaylarına aşağıda yer verilmektedir: a- Faiz Oranı Riski: Fon portföyüne faize dayalı varlıkların (borçlanma aracı, ters repo vb) dahil edilmesi halinde, söz konusu varlıkların değerinde piyasalarda yaşanabilecek faiz oranları değişimleri nedeniyle oluşan riski ifade eder. b- Kur Riski: Fon portföyüne yabancı para cinsinden varlıkların dahil edilmesi halinde, döviz kurlarında meydana gelebilecek değişiklikler nedeniyle Fon'un maruz kalacağı zarar olasılığını ifade etmektedir. c- Ortaklık Payı Fiyat Riski: Fon portföyüne ortaklık payı dahil edilmesi halinde, Fon portföyünde bulunan ortaklık paylarının fiyatlarında meydana gelebilecek değişiklikler nedeniyle portföyün maruz kalacağı zarar olasılığını ifade etmektedir. 2) Karşı Taraf Riski: Karşı tarafın sözleşmeden kaynaklanan yükümlülüklerini yerine getirmek istememesi ve/veya yerine getirememesi veya takas işlemlerinde ortaya çıkan aksaklıklar sonucunda ödemenin yapılamaması riskini ifade etmektedir. 3) Likidite Riski: Fon portföyünde bulunan finansal varlıkların istenildiği anda piyasa fiyatından nakde dönüştürülememesi halinde ortaya çıkan zarar olasılığıdır. 4) Kaldıraç Yaratan İşlem Riski: Fon portföyüne türev araç (vadeli işlem ve opsiyon sözleşmeleri), saklı türev araç, swap sözleşmesi, varant, sertifika dahil edilmesi, ileri valörlü tahvil/bono ve altın alım işlemlerinde ve diğer herhangi bir yöntemle kaldıraç yaratan benzeri işlemlerde bulunulması halinde, başlangıç yatırımı ile başlangıç yatırımının üzerinde pozisyon alınması sebebi ile fonun başlangıç yatırımından daha yüksek zarar kaydedebilme olasılığı kaldıraç riskini ifade eder. 5) Operasyonel Risk: Operasyonel risk, fonun operasyonel süreçlerindeki aksamalar sonucunda zarar oluşması olasılığını ifade eder. Operasyonel riskin kaynakları arasında kullanılan sistemlerin yetersizliği, başarısız yönetim, personelin hatalı ya da hileli işlemleri gibi kurum içi etkenlerin yanı sıra doğal afetler, rekabet koşulları, politik rejim değişikliği gibi kurum dışı etkenler de olabilir. 6) Yoğunlaşma Riski: Belli bir varlığa ve/veya vadeye yoğun yatırım yapılması sonucu fonun bu varlığın ve vadenin içerdiği risklere maruz kalmasıdır. 7) Korelasyon Riski: Farklı finansal varlıkların piyasa koşulları altında belirli bir zaman dilimi içerisinde aynı anda değer kazanması ya da kaybetmesine paralel olarak, en az iki farklı finansal varlığın birbirleri ile olan pozitif veya negatif yönlü ilişkileri nedeniyle doğabilecek zarar ihtimalini ifade eder. 8) Yasal Risk: Fonun halka arz edildiği dönemden sonra mevzuatta ve düzenleyici otoritelerin düzenlemelerinde meydana gelebilecek değişikliklerden olumsuz etkilenmesi riskidir.

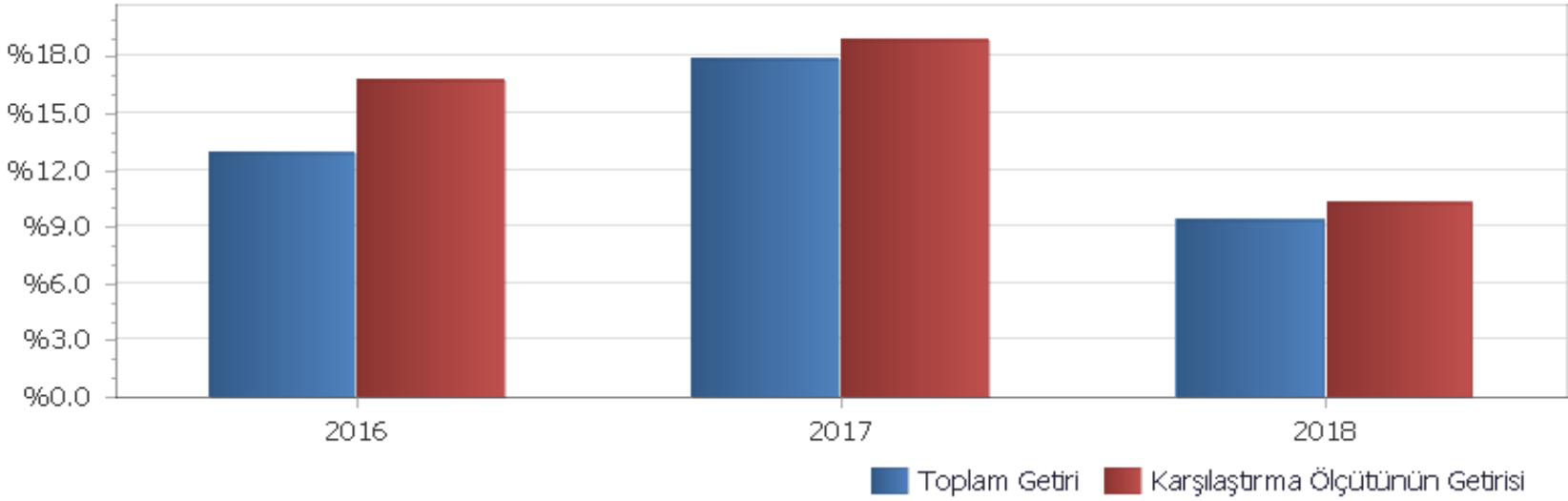
**B. PERFORMANS BİLGİSİ****PERFORMANS BİLGİSİ**

| YILLAR     | Toplam Getiri (%) | Karşılaştırma Ölçütünün Getirisi (%) | Enflasyon Oranı (%) (TÜFE) (*) | Portföyün Zaman İçinde Standart Sapması (%) (**) | Karşılaştırma Ölçütünün Standart Sapması (%) (**) | Bilgi Rasyosu | Sunuma Dahil Dönem Sonu Portföyün Toplam Değeri / Net Aktif Değeri |
|------------|-------------------|--------------------------------------|--------------------------------|--|---|---------------|--|
| 2016       | 12.843%           | 16.754%                              | 8.030%                         | 0.476%   | 0.4693%   | -0.1272       | 15,793,960.33  |
| 2017       | 17.855%           | 18.892%                              | 11.920%                        | 0.488%   | 0.4815%   | -0.0417       | 23,362,479.51  |
| 2018 (***) | 9.342%            | 10.245%                              | 9.172%                         | 0.838%   | 0.8120%   | -0.0665       | 20,530,985.69  |

(\*) Enflasyon oranı TÜİK tarafından açıklanan 12 aylık TÜFE'nin dönemsel oranıdır.

(\*\*) Portföyün ve karşılaştırma ölçütünün standart sapması dönemdeki günlük getiriler üzerinden hesaplanmıştır.

(\*\*\*) İlgili veriler sene başından itibaren rapor tarihine kadar olan değerleri vermektedir.

**PERFORMANS GRAFİĞİ**

**GEÇMİŞ GETİRİLER GELECEK DÖNEM PERFORMANSI İÇİN BİR GÖSTERGE SAYILMAZ.**

## C. DİPNOTLAR

1) Garanti Portföy Yönetimi A.Ş. ("Şirket") 05.06.1997 tarihinde İstanbul'da kurulup tescil edilmiş bir sermaye şirkettir. T. Garanti Bankası A.Ş.'nin %100 oranında iştirakidir. Şirket'in ana faaliyet konusu SPKn ve ilgili mevzuat hükümleri çerçevesinde yatırım fonlarının kurulması ve yönetimidir. Ayrıca, yatırım ortaklıklarının, 28/3/2001 tarihli ve 4632 sayılı Bireysel Emeklilik Tasarruf ve Yatırım Sistemi Kanunu kapsamında kurulan emeklilik yatırım fonlarının ve bunların muadili yurt dışında kurulmuş yabancı kolektif yatırım kuruluşlarının portföylerinin yönetimi de ana faaliyet konusu kapsamındadır. Şirket, sermaye piyasası mevzuatında yer alan şartları sağlamak ve Sermaye Piyasası Kurulu'ndan gerekli izin ve/veya yetki belgelerini almak kaydıyla, portföy yöneticiliği, yatırım danışmanlığı ve kurucusu olduğu yatırım fonlarının katılma payları dahil olmak üzere fon katılma payları ile değişken sermayeli yatırım ortaklıklarının paylarının pazarlanması ve dağıtılması faaliyetinde bulunabilir. Kolektif yatırım kuruluşlarının portföy yönetimi hizmeti kapsamında 30.06.2018 tarihi itibarıyla 43 adet Emeklilik Yatırım Fonu, 23 adet Yatırım Fonu, 2 adet Lüksemburg'da kurulu olan SICAV fonu ve 1 adet Yatırım Ortaklığı portföyü yönetmektedir. Toplam yönetilen varlık büyüklüğü 30.06.2018 tarihi itibarıyla 18.9 Milyar TL'dir.

2) Fon Portföyü'nün yatırım amacı, yatırımcı riskleri ve stratejisi "Tanıtıcı Bilgiler" bölümünde belirtilmiştir.

3) Fon 01.01.2018 - 29.06.2018 döneminde net %9.34 oranında getiri sağlarken, karşılaştırma ölçütünün getirisi aynı dönemde %10.25 olmuştur. Sonuç olarak Fon'un nispi getirisi %-0.90 olarak gerçekleşmiştir.

Toplam Getiri : Fonun ilgili dönemdeki birim pay değerindeki yüzdesel getiriyi ifade etmektedir.

Karşılaştırma Ölçütünün Getirisi : Fonun karşılaştırma ölçütünün ilgili dönem içerisinde belirtilen varlık dağılımları ile ağırlıklandırılarak hesaplanmış olan yüzdesel getirisini ifade etmektedir.

Nispi Getiri : Performans sonu dönemi itibarıyla hesaplanan portföy getiri oranı ile karşılaştırma ölçütünün getiri oranı arasındaki farkı ifade etmektedir.

4) Yönetim ücretleri, vergi, saklama ücretleri ve diğer faaliyet giderlerinin günlük brüt portföy değerine oranının ağırlıklı ortalaması aşağıdaki gibidir.

| 01.01.2018 - 29.06.2018 döneminde :                     | Portföy Değerine Oranı (%) | TL Tutar   |
|---|----------------------------|------------|
| Fon Yönetim Ücreti                                      | 0.003430%                  | 131,084.65 |
| Denetim Ücreti Giderleri                                | 0.000100%                  | 3,806.50   |
| Saklama Ücreti Giderleri                                | 0.000415%                  | 15,861.09  |
| Araçlık Komisyonu Giderleri                             | 0.000032%                  | 1,228.07   |
| Kurul Kayıt Ücreti                                      | 0.000053%                  | 2,014.15   |
| Diğer Faaliyet Giderleri                                | 0.000193%                  | 7,361.45   |
| Toplam Faaliyet Giderleri                               | 161,355.91                 |            |
| Ortalama Fon Portföy Değeri                             | 21,231,480.55              |            |
| Toplam Faaliyet Giderleri / Ortalama Fon Portföy Değeri | 0.759984%                  |            |

5) Performans sunum döneminde Fon'a ilişkin yatırım stratejisi değişikliği yapılmamıştır.

| Kıstas Dönemi  | Kıstas Bilgisi  |
|----------------|---|
| 08.01.2016-... | %5 BIST-KYD Eurobond EUR (TL) + %10 BIST-KYD Repo (Brüt) + %85 BIST-KYD Eurobond USD (TL) |

6) Yatırım fonlarının portföy işletmeciliğinden doğan kazançları kurumlar vergisi ve stopajdan muaftır.

**D. İLAVE BİLGİLER VE AÇIKLAMALAR**

## 1) Getiri Oranını Etkileyen Piyasa Koşulları

| 29.12.2017 - 29.06.2018 Dönem Getirisi          | Getiri  |
|---|---------|
| BIST 100 ENDEKSİ                                | -16.31% |
| BIST 30 ENDEKSİ                                 | -16.89% |
| BIST-KYD REPO BRÜT ENDEKSİ                      | 6.67%   |
| BIST-KYD DİBS 91 GÜN ENDEKSİ                    | 6.29%   |
| BIST-KYD DİBS 182 GÜN ENDEKSİ                   | 5.41%   |
| BIST-KYD DİBS 365 GÜN ENDEKSİ                   | 2.49%   |
| BIST-KYD DİBS 547 GÜN ENDEKSİ                   | -0.20%  |
| BIST-KYD DİBS TÜM ENDEKSİ                       | -5.67%  |
| BIST-KYD DİBS UZUN ENDEKSİ                      | -12.07% |
| BIST-KYD ÖSBA SABİT ENDEKSİ                     | 7.05%   |
| BIST-KYD ÖSBA DEĞİŞKEN ENDEKSİ                  | 8.46%   |
| BIST-KYD Kamu Kira Sertifikaları Endeksi        | 3.23%   |
| BIST-KYD Özel Sektör Kira Sertifikaları Endeksi | 6.61%   |
| BIST-KYD 1 Aylık Gösterge Mevduat Endeksi (TL)  | 6.00%   |
| BIST-KYD 1 Aylık Gösterge Kar Payı TL Endeksi   | 4.82%   |
| Katılım 50 Endeksi                              | -9.42%  |
| BIST-KYD ALTIN FİYAT AĞIRLIKLIL ORTALAMA        | 16.49%  |
| BIST-KYD Eurobond USD (TL)                      | 10.39%  |
| BIST-KYD Eurobond EUR (TL)                      | 13.87%  |
| Dolar Kuru                                      | 20.91%  |
| Euro Kuru                                       | 17.58%  |

|  | GPA    |
|--|--------|
| Net Basit Getiri                               | 9.34%  |
| Gerçekleşen Fon Toplam Giderleri Oranı         | 0.76%  |
| Azami Toplam Gider Oranı                       | 3.65%  |
| Kurucu Tarafından Karşılanaan Giderlerin Oranı | 0.00%  |
| Net Gider Oranı                                | 0.76%  |
| Brüt Getiri                                    | 10.10% |