

Garanti Portföy Altın Katılım Fonu

18 Mart - 31 Aralık 2024 Dönemine ait
Performans Sunum Raporu



**Building a better
working world**

Güney Bağımsız Denetim ve SMMM A.Ş.
Maslak Mah. Eski Büyükdere Cad.
Orjin Maslak İş Merkezi No: 27
Kat: 2-3-4 Daire: 54-57-59
34485 Sarıyer
İstanbul - Türkiye

Tel: +90 212 315 3000
Fax: +90 212 230 8291
ey.com
Ticaret Sicil No: 479920
Mersis No: 0-4350-3032-6000017

Garanti Portföy Yönetimi A.Ş. Garanti Portföy Altın Katılım Fonu'nun yatırım performansı konusunda kamuya açıklanan bilgilere ilişkin rapor

Garanti Portföy Yönetimi A.Ş. Garanti Portföy Altın Katılım Fonu'nun ("Fon") 18 Mart – 31 Aralık 2024 hesap dönemine ait ekteki performans sunuş raporunu Sermaye Piyasası Kurulu'nun VII-128.5 sayılı "Bireysel Portföylerin ve Kolektif Yatırım Kuruluşlarının Performans Sunumuna, Performansa Dayalı Ücretlendirilmesine ve Kolektif Yatırım Kuruluşlarını Notlandırma ve Sıralama Faaliyetlerine İlişkin Esaslar Hakkında Tebliği"nde ("Tebliğ") yer alan performans sunuş standartlarına ilişkin düzenlemeleri çerçevesinde incelemiş bulunuyoruz.

İncelememiz sonucunda Fon'un 18 Mart – 31 Aralık 2024 hesap dönemine ait performans sunuş raporunun Tebliğ'de performans sunuş standartlarına ilişkin düzenlemelerine uygun hazırlanmadığı kanaatine varmamıza sebep olacak herhangi bir tespitimiz bulunmamaktadır.

Diğer Hususlar

18 Mart – 31 Aralık 2024 dönemine ait performans sunuş raporunda sunulan ve performans bilgisi hesaplamalarına dayanak teşkil eden finansal bilgiler Türkiye Bağımsız Denetim Standartları'na (BDS) uygun olarak tam veya sınırlı kapsamlı denetime tabi tutulmamıştır.

Güney Bağımsız Denetim ve Serbest Muhasebeci Mali Müşavirlik Anonim Şirketi
A member firm of Ernst&Young Global Limited



Tolga Özdemir, SMMM
Sorumlu Denetçi

30 Ocak 2025
İstanbul, Türkiye

A. TANITICI BİLGİLER

PORTFÖYE BAKIŞ

Halka Arz Tarihi : 18.03.2024

YATIRIM VE YÖNETİME İLİŞKİN BİLGİLER

31.12.2024 tarihi itibarıyla	
Fon Toplam Değeri	305.030.328
Birim Pay Değeri (TRL)	1,351652
Yatırımcı Sayısı	4.132
Tedavül Oranı (%)	2,26%
Portföy Dağılımı	
Kıymetli Maden	98,61%
Vadeli Mevduat	1,39%
Toplam	100,00%

Fon'un Yatırım Amacı	Portföy Yöneticileri
Fon toplam değerinin en az %80'i devamlı olarak ulusal ve uluslararası borsalarda işlem gören altın ve altına dayalı sermaye piyasası araçlarına, altın endeksini takip etmek üzere kurulu yerli/yabancı borsa yatırım fonu katılma paylarına ve altına dayalı katılma hesaplarına yatırım yaparak getiri elde etmektedir.	Benan Tanfer
	Serkan Saraç
	Hakan Çınar
	Müge Dağistan Muğaloğlu
	Turgut Gürbüz
	Mehmet Kapudan
	Hayri Batur
	Ögeday Gürbüz
	Ali Dartanel
	Faruk Demirkol
	Ahmet Yetkin Şeşen
	Behlül Katar
	Ömer Murat Pakün

Yatırım Stratejisi

Fon portföyü, kolektif portföy yöneticiliğine ilişkin PYS Tebliği'nde belirtilen ilkeler ve fon portföyüne dahil edilebilecek varlık ve haklara ilişkin Tebliğ'de yer alan sınırlamalar çerçevesinde yönetilir. Fon'un yatırım stratejisi: Fon toplam değerinin en az %80'i devamlı olarak ulusal ve uluslararası borsalarda işlem gören altın ve altına dayalı sermaye piyasası araçlarına, altın endeksini takip etmek üzere kurulu yerli/yabancı borsa yatırım fonu katılma paylarına ve altına dayalı katılma hesaplarına yatırılır. Fon, portföy yatırımlarında ve yaptığı tüm işlemlerde uluslararası katılım finans ilkelerine uyumluluğu gözetir. Fonun uluslararası katılım finans ilkelerine uyumluluğu Türkiye Finans Katılım Bankası A.Ş. Danışma Komitesi'nden hizmet alınarak sağlanır. Fon portföyünün katılım finans ilkelerine uygunluğu, Danışma Komitesi tarafından İcazet Belgesi ile tevsik edilecektir. Fon portföyüne altın ve altına dayalı para ve sermaye piyasası araçlarının yanı sıra BIST tarafından hesaplanan katılım endekslerindeki ortaklık payları, katılma hesapları, tek tarafı bağlayıcı vadede sözleşmeleri, kamu ve/veya özel sektör kira sertifikaları ve Kurulca uygun görülen diğer faize dayalı olmayan para ve sermaye piyasası araçları alınabilir. Fon ters repo, repo, faize dayalı vadeli işlem, opsiyon, varant, ve buna benzer faiz getirisi olan işlemleri yapamaz. Fon portföyüne faiz getirisi olan kamu veya özel sektör borçlanma araçları alınmaz.

Yatırım Riskleri

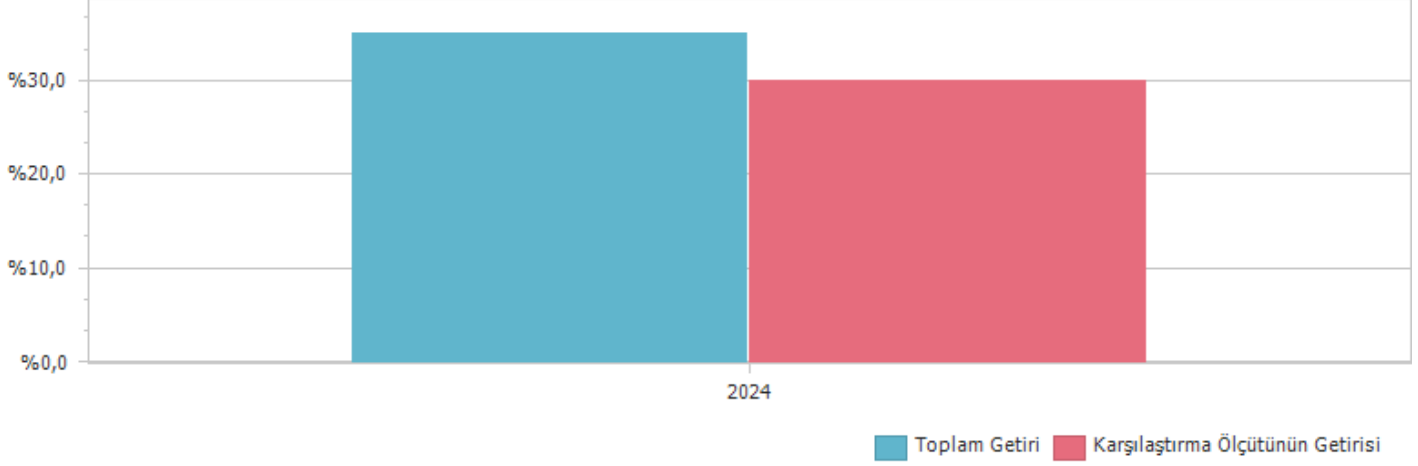
1) Piyasa Riski: Piyasa riski ile kira sertifikalarının, ortaklık paylarının, vadede sözleşmelerinin ve diğer menkul kıymetlerin değerinde ve döviz kurlarındaki dalgalanmalar nedeniyle meydana gelebilecek zarar riski ifade edilmektedir. Söz konusu risklerin detaylarına aşağıda yer verilmektedir: a- Kıymetli Maden Fiyat Riski: Fon portföyüne altın ve/veya diğer kıymetli madenler ile bunlara dayalı para ve sermaye piyasası araçları dahil edilmesi halinde, bunların fiyatlarında meydana gelebilecek değişiklikler nedeniyle portföyün maruz kalacağı zarar olasılığını ifade etmektedir. b- Kur Riski: Fon portföyüne yabancı para cinsinden varlıkların dahil edilmesi halinde, döviz kurlarında meydana gelebilecek değişiklikler nedeniyle Fon'un maruz kalacağı zarar olasılığını ifade etmektedir. c- Ortaklık Payı Fiyat Riski: Fon portföyüne ortaklık payı dahil edilmesi halinde, Fon portföyünde bulunan ortaklık paylarının fiyatlarında meydana gelebilecek değişiklikler nedeniyle portföyün maruz kalacağı zarar olasılığını ifade etmektedir. ç- Kar Payı Oranı Riski: Fon portföyüne kara katılım olanağı sağlayan bankacılık ürünlerinin dahil edilmesi halinde, beklenen kar payı miktarında piyasalarda meydana gelebilecek kar payı oranı değişimleri nedeniyle oluşan riski ifade etmektedir. d- Kira Sertifikası Fiyat Riski: Fon portföyüne kira sertifikası dahil edilmesi halinde, kira sertifikalarının fiyatlarında meydana gelebilecek değişiklikler nedeniyle portföyün maruz kalacağı zarar olasılığını ifade etmektedir. 2) Karşı Taraf Riski: Karşı tarafın sözleşmeden kaynaklanan yükümlülüklerini yerine getirmemesi ve/veya yerine getirememesi veya takas işlemlerinde ortaya çıkan aksaklıklar sonucunda ödemenin yapılamaması riskini ifade etmektedir. 3) Likidite Riski: Fon portföyünde bulunan finansal varlıkların istenildiği anda piyasa fiyatından nakde dönüştürülememesi halinde ortaya çıkan zarar olasılığdır. 4) Kaldıraç Yaratıcı İşlem Riski: Fon portföyüne Danışma Komitesinin onay verdiği ileri vadeli kira sertifikası ve altın alım işlemlerinin dahil edilmesi halinde, başlangıç yatırımı ile başlangıç yatırımının üzerinde pozisyon alınması sebebi ile fonun başlangıç yatırımından daha yüksek zarar kaydedebileceği kaldıraç riskini ifade eder. 5) Operasyonel Risk: Operasyonel risk, fonun operasyonel süreçlerindeki aksamalar sonucunda zarar oluşması olasılığını ifade eder. Operasyonel riskin kaynakları arasında kullanılan sistemlerin yetersizliği, başarısız yönetim, personelin hatalı ya da hileli işlemleri gibi kurum içi etkenlerin yanı sıra doğal afetler, rekabet koşulları, politik rejim değişikliği gibi kurum dışı etkenler de olabilir. 6) Yoğunlaşma Riski: Belli bir varlığa ve/veya vadeye yoğun yatırım yapılması sonucu fonun bu varlığın ve vadenin içerdiği risklere maruz kalmasıdır. 7) Korelasyon Riski: Farklı finansal varlıkların piyasa koşulları altında belirli bir zaman dilimi içerisinde aynı anda değer kazanması ya da kaybetmesine paralel olarak, en az iki farklı finansal varlığın birbirleri ile olan pozitif veya negatif yönlü ilişkileri nedeniyle doğabilecek zarar ihtimalini ifade eder. 8) Yasal Risk: Fonun halka arz edildiği dönemden sonra mevzuatta ve düzenleyici otoritelerin düzenlemelerinde meydana gelebilecek değişikliklerden olumsuz etkilenmesi riskidir. 9) İhraççı Riski: Fon portföyüne alınan varlıkların ihraççısının yükümlülüklerini kısmen veya tamamen zamanında yerine getirmemesi nedeniyle doğabilecek zarar ihtimalini ifade eder. 10) Katılım Finans İlkelerine Uyum Riski: Fon'un tabii olduğu katılım finans ilkelerine uygun olarak fon portföyüne dahil edilen bir finansal varlığın, daha sonra söz konusu katılım finans ilkelerine uygunluğunu yitirmesi durumunda fon portföyünden belirli bir süre içerisinde çıkartılması riskini ifade etmektedir. 11) Etik Risk: Dolandırıcılık, suistimal, zimmete para geçirme, hırsızlık gibi nedenler ile Fon'u zarara uğratabilecek kasıtlı eylemler ya da Kurucu'nun itibarını olumsuz etkileyecek suçların (örneğin, kara para aklanması) işlenmesi riskidir. 12) Baz Riski: Fonun içinde yer alan vadeli işleme konu olan dayanak varlığın vadeli işlem fiyatı ile spot fiyatı arasındaki fiyat farklılığı değişimini ifade etmektedir. Vadeli işlem sözleşmelerinde ilgili vade sonunda vadeli işlem fiyatı ile spot fiyat birbirine eşit olmaktadır. Ancak vadeli işlem sözleşmelerinde işlem yapılan tarih ile vade sonu arasında geçen zaman içerisinde vadeli fiyat ile spot fiyat teorik fiyatlardan farklı olabilmektedir. Dolayısıyla burada Baz Değer'in sözleşme vadesi boyunca göstereceği değişim riskini ifade etmektedir. 13) İşlem Sonuçlandırılmaması Riski: Olağanüstü koşullar nedeniyle ödeme ve takas sistemlerindeki bozulmanın, durmanın, çökmenin yarattığı risktir.

B. PERFORMANS BİLGİSİ**PERFORMANS BİLGİSİ**

YILLAR	Toplam Getiri (%)	Karşılaştırma Ölçütünün Getirisi (%)	Enflasyon Oranı (%) (TÜFE) (*)	Portföyün Zaman İçinde Standart Sapması (%) (**)	Karşılaştırma Ölçütünün Standart Sapması (%) (**)	Bilgi Rasyosu	Sunuma Dahil Dönem Sonu Portföyün Toplam Değeri / Net Aktif Değeri
2024	35,165%	29,982%	27,126%	1,804%	1,5130%	0,0230	305.030.328,27

(*) Enflasyon oranı TÜİK tarafından açıklanan 12 aylık TÜFE'nin dönemsel oranıdır.

(**) Portföyün ve karşılaştırma ölçütünün standart sapması dönemdeki günlük getiriler üzerinden hesaplanmıştır.

PERFORMANS GRAFİĞİ

GEÇMİŞ GETİRİLER GELECEK DÖNEM PERFORMANSI İÇİN BİR GÖSTERGE SAYILMAZ.

C. DİPNOTLAR

1) Garanti Portföy Yönetimi A.Ş. ("Şirket") 05.06.1997 tarihinde İstanbul'da kurulup tescil edilmiş bir sermaye şirkettir. T. Garanti Bankası A.Ş.'nin %100 oranında iştirakidir. Şirket'in ana faaliyet konusu SPK ve ilgili mevzuat hükümleri çerçevesinde yatırım fonlarının kurulması ve yönetimidir. Ayrıca, yatırım ortaklıklarının, 28/3/2001 tarihli ve 4632 sayılı Bireysel Emeklilik Tasarruf ve Yatırım Sistemi Kanunu kapsamında kurulan emeklilik yatırım fonlarının ve bunların muadili yurt dışında kurulmuş yabancı kolektif yatırım kuruluşlarının portföylerinin yönetimi de ana faaliyet konusu kapsamındadır. Şirket, sermaye piyasası mevzuatında yer alan şartları sağlamak ve Sermaye Piyasası Kurulu'ndan gerekli izin ve/veya yetki belgelerini almak kaydıyla, portföy yöneticiliği, yatırım danışmanlığı ve kurucusu olduğu yatırım fonlarının katılma payları dahil olmak üzere fon katılma payları ile değişken sermayeli yatırım ortaklıklarının paylarının pazarlanması ve dağıtılması faaliyetinde bulunabilir. Kolektif yatırım kuruluşlarının portföy yönetimi hizmeti kapsamında 31.12.2024 tarihi itibarıyla 41 adet Emeklilik Yatırım Fonu, 116 adet Yatırım Fonu ve 1 adet Yatırım Ortaklığı portföyü yönetmektedir. Toplam yönetilen varlık büyüklüğü 31.12.2024 tarihi itibarıyla 666 Milyar TL'dir.

2) Fon Portföyü'nün yatırım amacı, yatırımcı riskleri ve stratejisi "Tanıtıcı Bilgiler" bölümünde belirtilmiştir.

3) Fon 18.03.2024 - 31.12.2024 döneminde net %35,17 oranında getiri sağlarken, karşılaştırma ölçütünün getirisini aynı dönemde %29,98 olmuştur. Sonuç olarak Fon'un nispi getirisi %5,18 olarak gerçekleşmiştir.

Toplam Getiri : Fonun ilgili dönemdeki birim pay değerindeki yüzdesel getiriyi ifade etmektedir.

Karşılaştırma Ölçütünün Getirisini : Fonun karşılaştırma ölçütünün ilgili dönem içerisinde belirtilen varlık dağılımları ile ağırlıklandırılarak hesaplanmış olan yüzdesel getirisini ifade etmektedir.

Nispi Getiri : Performans sonu dönemi itibarıyla hesaplanan portföy getiri oranı ile karşılaştırma ölçütünün getiri oranı arasındaki farkı ifade etmektedir.

4) Yönetim ücretleri, vergi, saklama ücretleri ve diğer faaliyet giderlerinin günlük brüt portföy değerine oranının ağırlıklı ortalaması aşağıdaki gibidir.

18.03.2024 - 31.12.2024 döneminde :	Portföy Değerine Oranı (%)	TL Tutar
Fon Yönetim Ücreti	1,537578%	3.628.128,57
Denetim Ücreti Giderleri	0,021634%	51.047,31
Saklama Ücreti Giderleri	0,204457%	482.445,49
Aracılık Komisyonu Giderleri	0,034070%	80.392,44
Kurul Kayıt Ücreti	0,017754%	41.892,46
Diğer Faaliyet Giderleri	0,093766%	221.254,60
Toplam Faaliyet Giderleri	4.505.160,87	
Ortalama Fon Portföy Değeri	235.963.936,56	
Toplam Faaliyet Giderleri / Ortalama Fon Portföy Değeri	1,909258%	

5) Performans sunum döneminde Fon'a ilişkin yatırım stratejisi değişikliği yapılmamıştır.

Kıstas Dönemi	Kıstas Bilgisi
18.03.2024-...	%10 BIST-KYD 1 Aylık Gösterge Kar Payı TL + %90 BIST-KYD Altın Fiyat Ağırlıklı Ortalama

6) Yatırım fonlarının portföy işletmeciliğinden doğan kazançları kurumlar vergisi ve stopajdan muaftır.

D. İLAVE BİLGİLER VE AÇIKLAMALAR

1) Getiri Oranını Etkileyen Piyasa Koşulları

18.03.2024 - 31.12.2024 Dönem Getirisi	Getiri
BIST 100 ENDEKSİ	15,60%
BIST 30 ENDEKSİ	19,10%
BIST-KYD REPO BRÜT ENDEKSİ	48,84%
BIST-KYD DİBS 91 GÜN ENDEKSİ	37,95%
BIST-KYD DİBS 182 GÜN ENDEKSİ	32,72%
BIST-KYD DİBS 365 GÜN ENDEKSİ	36,86%
BIST-KYD DİBS 547 GÜN ENDEKSİ	35,66%
BIST-KYD DİBS TÜM ENDEKSİ	22,96%
BIST-KYD DİBS UZUN ENDEKSİ	14,46%
BIST-KYD ÖSBA SABİT ENDEKSİ	40,87%
BIST-KYD ÖSBA DEĞİŞKEN ENDEKSİ	50,80%
BIST-KYD Kamu Kira Sertifikaları Endeksi	21,39%
BIST-KYD Özel Sektör Kira Sertifikaları Endeksi	38,09%
BIST-KYD 1 Aylık Gösterge Mevduat Endeksi (TL)	41,02%
BIST-KYD 1 Aylık Gösterge Kar Payı TL Endeksi	30,86%
BIST Katılım 50 GETİRİ ENDEKSİ	7,77%
BIST-KYD ALTIN FİYAT AĞIRLIKLILIKLI ORTALAMA	29,53%
BIST-KYD Eurobond USD (TL)	17,89%
BIST-KYD Eurobond EUR (TL)	11,53%
Dolar Kuru	9,41%
Euro Kuru	4,56%

	GOL
Net Basit Getiri	35,17%
Gerçekleşen Fon Toplam Giderleri Oranı	1,91%
Azami Toplam Gider Oranı	2,19%
Kurucu Tarafından Karşılana Giderlerin Oranı	0,00%
Net Gider Oranı	1,91%
Brüt Getiri	37,07%