

# **Garanti Portföy Para Piyasası**

## **Serbest (TL) Fon**

1 Ocak- 31 Aralık 2023 Dönemine ait  
Performans Sunum Raporu



Güney Bağımsız Denetim ve SMMM A.Ş.  
Maslak Mah. Eski Büyükdere Cad.  
Orjin Maslak İş Merkezi No: 27  
Kat: 2-3-4 Daire: 54-57-59  
34485 Sarıyer  
İstanbul - Türkiye

Tel: +90 212 315 3000  
Fax: +90 212 230 8291  
ey.com  
Ticaret Sicil No: 479920  
Mersis No: 0-4350-3032-6000017

## Garanti Portföy Yönetimi A.Ş. Garanti Portföy Para Piyasası Serbest(TL) Fonu'nun yatırım performansı konusunda kamuya açıklanan bilgilere ilişkin rapor

Garanti Portföy Yönetimi A.Ş. Garanti Portföy Para Piyasası Serbest(TL) Fonu'nun ("Fon") 1 Ocak – 31 Aralık 2023 hesap dönemine ait ekteki performans sunuş raporunu Sermaye Piyasası Kurulu'nun VII-128.5 sayılı "Bireysel Portföylerin ve Kolektif Yatırım Kuruluşlarının Performans Sunumuna, Performansa Dayalı Ücretlendirilmesine ve Kolektif Yatırım Kuruluşlarını Notlandırma ve Sıralama Faaliyetlerine İlişkin Esaslar Hakkında Tebliği"nde ("Tebliğ") yer alan performans sunuş standartlarına ilişkin düzenlemeleri çerçevesinde incelemiş bulunuyoruz.

İncelememiz sonucunda Fon'un 1 Ocak – 31 Aralık 2023 hesap dönemine ait performans sunuş raporunun Tebliğ'de performans sunuş standartlarına ilişkin düzenlemelerine uygun hazırlanmadığı kanaatine varmamıza sebep olacak herhangi bir tespitimiz bulunmamaktadır.

### Diğer Hususlar

1 Ocak – 31 Aralık 2023 dönemine ait performans sunuş raporunda sunulan ve performans bilgisi hesaplamalarına dayanak teşkil eden finansal bilgiler Türkiye Bağımsız Denetim Standartları'na (BDS) uygun olarak tam veya sınırlı kapsamlı denetime tabi tutulmamıştır.

Fon'un 31 Aralık 2023 tarihi itibarıyla kamuya açıklanmak üzere SPK'nın Seri: II-14.1 sayılı "Sermaye Piyasasında Finansal Raporlamaya İlişkin Esaslar Tebliği"ne uygun olarak ve Sermaye Piyasası Kurulu Karar Organı'nın 28 Aralık 2023 tarih ve 81/1820 sayılı kararı uyarınca TMS 29, "Yüksek Enflasyonlu Ekonomilerde Finansal Raporlama" standardı ("TMS 29") dahil olmak üzere Türkiye Finansal Raporlama Standartları'na göre, ayrıca hazırlanacak yıllık finansal tabloları üzerindeki bağımsız denetim çalışmalarımız henüz tamamlanmamış olup; söz konusu finansal tablolara ilişkin bağımsız denetim çalışmalarımızın tamamlanmasını müteakiben finansal tablolara ilişkin bağımsız denetçi raporumuz ayrıca tanzim edilecektir. Dolayısıyla ekteki performans sunuş raporubağımsız denetime tabi tutulacak ve TMS 29 kapsamında enflasyon düzeltilmesi uygulanacak olan finansal tablolardan farklılık arz eden finansal bilgiler baz alınarak Fon tarafından hazırlanmıştır.

Güney Bağımsız Denetim ve Serbest Muhasebeci Mali Müşavirlik Anonim Şirketi  
A member firm of Ernst&Young Global Limited



Telga Özdemir, SMMM  
Sorumlu Denetçi

30 Ocak 2024  
İstanbul, Türkiye

## A. TANITICI BİLGİLER

PORTFÖYE BAKIŞ  
Halka Arz Tarihi : 15.01.2021

## YATIRIM VE YÖNETİME İLİŞKİN BİLGİLER

29.12.2023 tarihi itibarıyla	
Fon Toplam Değeri	6.897.422.621
Birim Pay Değeri (TRL)	1,263302
Yatırımcı Sayısı	2.421
Tedavül Oranı (%)	27,30%
<b>Portföy Dağılımı</b>	
Vadeli Mevduat	70,64%
Ters Repo	11,64%
Borçlanma Araçları	10,44%
- Özel Sektör Borçlanma Araçları	5,14%
- Finansman Bonosu	4,29%
- Vdcm	0,76%
- Özel Sektör Kira Sertifikası	0,25%
Takasbank Para Piyasası İşlemleri	7,28%
Toplam	100,00%

Fon'un Yatırım Amacı	Portföy Yöneticileri
Fon, yatırım öngörüsü doğrultusunda ağırlıklı olarak kısa vadeli kamu ve/veya özel sektör borçlanma araçlarına, kira sertifikalarına, mevduata ve para piyasası araçlarına yatırım yaparak sermaye kazancı sağlamayı amaçlamaktadır.	Benan Tanfer
	Serkan Saraç
	Hakan Çınar
En Az Alınabilir Pay Adedi : 1 Adet	Müge Dağistan Muğaloğlu
	Turgut Gürbüz
	Mehmet Kapudan
	Hayri Batur
	Olcay Karabina
	Toygar Sekmen
	Ali Dartanel
	Faruk Demirkol
	Ogeday Gürbüz
	Ahmet Yetkin Şeşen
	Behlül Kataş

## Yatırım Stratejisi

Fon'un yatırım stratejisi: Fon, yatırım öngörüsü doğrultusunda ağırlıklı olarak kısa vadeli kamu ve/veya özel sektör borçlanma araçlarına, kira sertifikalarına, mevduata ve para piyasası araçlarına yatırım yaparak sermaye kazancı sağlamayı amaçlamaktadır. Fon portföyünün dağılımı belirlenirken, serbest fon niteliğine uygun şekilde bir veya birden fazla varlık sınıfına ağırlık verilebilecek, varlık dağılımı piyasa koşullarına göre esnek bir şekilde değiştirilebilecektir. Fon portföyünün tamamı devamlı olarak vadesine en fazla 184 gün kalmış likiditesi yüksek para ve sermaye piyasası araçlarına yatırılır. Fon portföyünün günlük olarak hesaplanan ağırlıklı ortalama vadesi en fazla 45 gündür. Fon portföyüne vadeye kalan gün sayısı hesaplanamayan varlıklar dahil edilemez. Fon portföyüne yalnızca TL cinsi varlıklar ve işlemler dahil edilecektir. Fon portföyünde yabancı para birimi cinsinden varlık ve altın ile diğer kıymetli madenler ve bunlara dayalı sermaye piyasası araçlarına yer verilmeyecektir. Fon, uygun gördüğü durumlarda Repo/Ters Repo pazarındaki işlemler ile menkul kıymet tercihi ve/veya pay senedi repo pazarında işlemler yapmak suretiyle borçlanma gerçekleştirilebilir, bu işlemlerden temin ettiği kaynakları para ve/veya sermaye piyasası araçlarına yatırabilir. TL cinsi olmak koşuluyla, Fon portföyüne Yatırım Fonları Tebliği'nin 4. maddesi 2. fıkrasında belirtilen, özel sektör ve kamu borçlanma araçları, vadeli mevduat, katılma hesabı, ipotete dayalı/iptoket teminatlı menkul kıymetler, gelir ortaklığı senetleri, gelire endekslı senetleri, TCMB, T.C. Hazine ve Maliye Bakanlığı ve İptoket finansman kuruluşları tarafından ihraç edilen para ve sermaye piyasası araçları, repo, ters repo işlemleri, kira sertifikaları, Takasbank para piyasası ve yurt içi organize para piyasası işlemleri ile Kurulca uygun görülen diğer yatırım araçları dahil edilebilir. Ayrıca, fon portföyüne vadeye kalan gün sayısı hesaplanabilen TL cinsi yapılandırılmış yatırım araçları, varlığa dayalı menkul kıymetler ve varlık teminatlı menkul kıymetler dahil edilebilir. Fon portföyüne Tebliğ'in 4. maddesinde yer alan varlıklara ve/veya işlemlere dayalı forward, swap, saklı türev, varant ve sertifikaları, vadeli işlem ve opsiyon sözleşmeleri dahil edilebilir. Fon, opsiyon sözleşmelerinde alım ve satım yönünde işlem yapılabilir. Fon, Tebliğ'in 25. maddesi uyarınca, Tebliğ'in 17 ila 24. maddelerinde yer alan portföy ve işlem sınırlamalarına tabi değildir.

## Yatırım Riskleri

1) Piyasa Riski: Piyasa riski ile borçlanmayı temsil eden finansal araçların, diğer menkul kıymetlerin, finansal araçlara dayalı türev sözleşmelere ilişkin taşıyan pozisyonların değerinde, faiz oranlarındaki dalgalanmalar nedeniyle meydana gelebilecek zarar riski ifade edilmektedir. Söz konusu risklerin detaylarına aşağıda yer verilmektedir: a- Faiz Oranı Riski: Fon portföyüne faize dayalı varlıkların (borçlanma aracı, ters repo vb) dahil edilmesi halinde, söz konusu varlıkların değerinde piyasalarda yaşanabilecek faiz oranları değişimleri nedeniyle oluşan riski ifade eder. b- Kar Payı Oranı Riski: Fon portföyüne kara katılım olanağı sağlayan bankacılık ürünlerinin dahil edilmesi halinde, beklenen kar payı miktarında piyasalarda meydana gelebilecek kar payı oranı değişimleri nedeniyle oluşan riski ifade etmektedir. c- Kira Sertifikası Fiyat Riski: Fon portföyüne kira sertifikası dahil edilmesi halinde, kira sertifikalarının fiyatlarında meydana gelebilecek değişiklikler nedeniyle portföyün maruz kalacağı zarar olasılığını ifade etmektedir. 2) Karşı Taraf Riski: Karşı tarafın sözleşmeden kaynaklanan yükümlülüklerini yerine getirmemesi nedeniyle ve/veya yerine getirememesi veya takas işlemlerinde ortaya çıkan aksaklıklar sonucunda ödemenin yapılamaması riskini ifade etmektedir. 3) Likidite Riski: Fon portföyünde bulunan finansal varlıkların istenildiği anda piyasa fiyatından nakde dönüştürülebilmesi halinde ortaya çıkan zarar olasılığıdır. 4) Kaldıraç Yaratan İşlem Riski: Fon portföyüne türev araç (vadeli işlem ve opsiyon sözleşmeleri), saklı türev araç, swap sözleşmesi, varant, sertifika dahil edilmesi, ileri valörlü tahvil/bono işlemlerinde ve diğer herhangi bir yöntemle kaldıraç yaratan benzeri işlemlerde bulunulması halinde, başlangıç yatırımı ile başlangıç yatırımının üzerinde pozisyon alınması sebebi ile fonun başlangıç yatırımından daha yüksek zarar kaydedebileceği olasılığı kaldıraç riskini ifade eder. 5) Operasyonel Risk: Operasyonel risk, fonun operasyonel süreçlerindeki aksamlar sonucunda zarar oluşması olasılığını ifade eder. Operasyonel riskin kaynakları arasında kullanılan sistemlerin yetersizliği, başsınız yönetim, personelin hatalı ya da hileli işlemleri gibi kurum içi etkenlerin yanı sıra doğal afetler, rekabet koşulları, politik rejim değişikliği gibi kurum dışı etkenler de olabilir. 6) Yoğunlaşma Riski: Belli bir varlığa ve/veya vadeye yoğun yatırım yapılması sonucu fonun bu varlığın ve vadenin içerdiği risklere maruz kalmasıdır. 7) Korelasyon Riski: Farklı finansal varlıkların piyasa koşulları altında belirli bir zaman dilimi içerisinde aynı anda değer kazanması ya da kaybetmesine paralel olarak, en az iki farklı finansal varlığın birbirleri ile olan pozitif veya negatif yönlü ilişkileri nedeniyle doğabilecek zarar ihtimalini ifade eder. 8) Yasal Risk: Fonun katılma paylarının satıldığı dönemden sonra mevzuatta ve düzenleyici otoritelerin düzenlemelerinde meydana gelebilecek değişikliklerden olumsuz etkilenmesi riskidir. 9) İhraççı Riski: Fon portföyüne alınan varlıkların ihraççısının yükümlülüklerini kısmen veya tamamen zamanında yerine getirememesi nedeniyle doğabilecek zarar ihtimalini ifade eder. 10) Yapılandırılmış Yatırım Araçları Riski: Yapılandırılmış yatırım araçlarına yapılan yatırımların değeri, dayanak varlığın ters fiyat hareketleri sonucunda başlangıçtaki yatırım değerinin altına düşebileceği gibi vade içinde ve/veya vade sonunda tamamının da kaybedilmesi mümkündür. Yapılan gereği dayanak varlıklarına göre daha karmaşık bir yapı içerebilir, yaratıkları kaldıraç sebebiyle dayanak varlıklarının üzerinde getiri oynaklığı yaratabilir. Yapılandırılmış yatırım araçlarına yapılan yatırımlarda karşı taraf riski ve ihraççının kredi riski de bulunmaktadır. Piyasa yapıcısının bulunmadığı yapılandırılmış yatırım araçları, olumsuz piyasa koşullarına bağlı olarak yükselen likidite riskine maruz kalabilir. 11) Baz Riski: Fonun içinde yer alan vadeli işleme konu olan dayanak varlığın vadeli işlem fiyatı ile spot fiyatı arasındaki fiyat farklılığı değişimini ifade etmektedir. Vadeli işlem sözleşmelerinde ilgili vade sonunda vadeli işlem fiyatı ile spot fiyat birbirine eşit olmaktadır. Ancak vadeli işlem sözleşmelerinde işlem yapılan tarih ile vade sonu arasında geçen zaman içerisinde vadeli fiyat ile spot fiyat teorik fiyatlamadan farklı olabilmektedir. Dolayısı ile burada Baz Değer'in sözleşme vadesi boyunca göstereceği değişim riskini ifade etmektedir. 12) Opsiyon Duyarlılık Riski: Opsiyon portföylerinde risk duyarlılıkları arasında, işleme konu olan spot finansal ürün fiyat değişiminde çok farklı miktarda risk duyarlılık değişimleri yaşanabilmektedir. Delta; opsiyonun yazıldığı ilgili finansal varlığın fiyatındaki bir birim değişiminin opsiyonun priminde oluşturduğu değişimi göstermektedir. Gamma; opsiyonun ilgili olduğu varlığın fiyatındaki değişimin opsiyonun deltasında meydana getirdiği değişimi ölçmektedir. Vega; opsiyonun dayanak varlığının fiyat dalgalanmasındaki birim değişiminin opsiyonun priminde oluşturduğu değişimdir. Theta; risk ölçümlerinde büyük önem taşıyan zaman faktörünü ifade eden gösterge olup, opsiyon fiyatının vadeye göre değişiminin ölçüsüdür. Rho ise faiz oranlarındaki yüzdesel değişiminin opsiyonun fiyatında oluşturduğu değişimin ölçüsüdür. 13) Teminat Riski: Türev araçlar üzerinden alınan bir pozisyonun güvencesi olarak alınan teminatın, teminatı zorunlu haller sebebiyle likidite etmesi halinde piyasaya göre değerlemeye değerinin beklenen türev pozisyon değerini karşılamaması veya doğrudan, teminatın niteliği ile ilgili olumsuzlukların bulunması olasılığının ortaya çıkması durumudur.

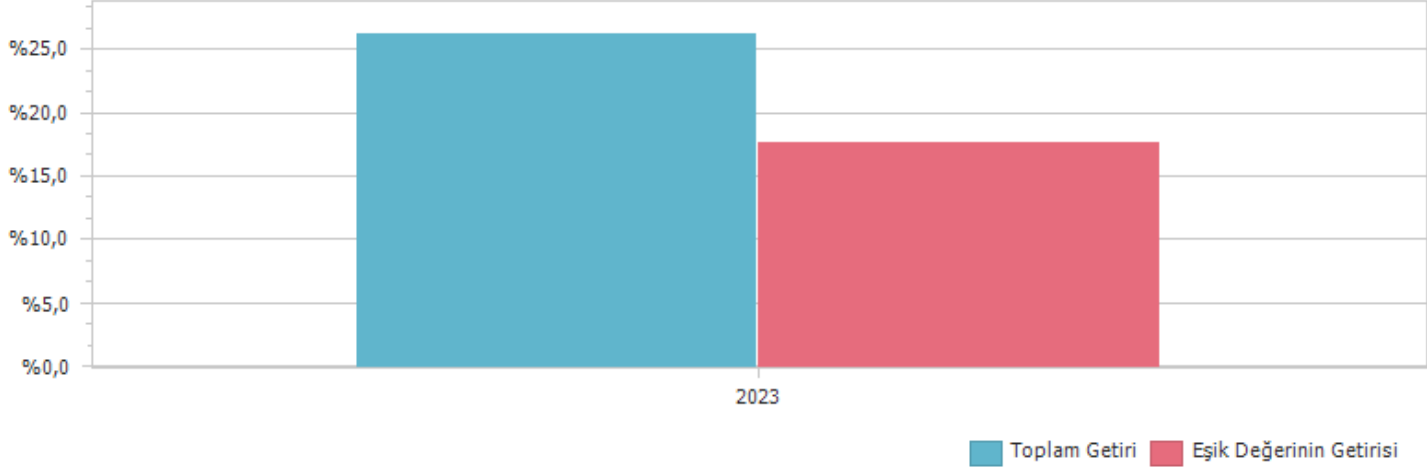
**B. PERFORMANS BİLGİSİ****PERFORMANS BİLGİSİ**

YILLAR	Toplam Getiri (%)	Eşik Değer Getirisi (%)	Enflasyon Oranı (%) (TÜFE) (*)	Portföyün Zaman İçinde Standart Sapması (%) (**)	Eşik Değerin Standart Sapması (%) (**)	Bilgi Rasyosu	Sunuma Dahil Dönem Sonu Portföyün Toplam Değeri / Net Aktif Değeri
2023	26,330%	17,706%	43,701%	0,089%	0,0785%	0,7735	6.897.422.621,25

(\*) Enflasyon oranı TÜİK tarafından açıklanan 12 aylık TÜFE'nin dönemsel oranıdır.

(\*\*) Portföyün ve eşik değerinin standart sapması dönemdeki günlük getiriler üzerinden hesaplanmıştır.

(\*\*\*)25.04.2023 tarihi itibarıyla Garanti Portföy Kısa Vadeli Serbest Fon, Garanti Portföy Para Piyasası Serbest (TL) Fon'na dönüştürülmüştür. Bu sebeple SPK'nın Bireysel Portföylerin ve Kolektif Yatırım Kuruluşlarının Performans Sunumuna, Performansa Dayalı Ücretlendirilmesine ve Kolektif Yatırım Kuruluşlarını Notlandırma ve Sıralama Faaliyetlerine İlişkin Esaslar Hakkında Tebliğ'in Performans Sunum Dönemi başlıklı 11. Maddesi gereği tür değişikliği sonrası dönemler için sunum yapılmıştır.

**PERFORMANS GRAFİĞİ**

**GEÇMİŞ GETİRİLER GELECEK DÖNEM PERFORMANSI İÇİN BİR GÖSTERGE SAYILMAZ.**

## C. DİPNOTLAR

1) Garanti Portföy Yönetimi A.Ş. ("Şirket") 05.06.1997 tarihinde İstanbul'da kurulup tescil edilmiş bir sermaye şirkettir. T. Garanti Bankası A.Ş.'nin %100 oranında iştirakidir. Şirket'in ana faaliyet konusu SPK ve ilgili mevzuat hükümleri çerçevesinde yatırım fonlarının kurulması ve yönetimidir. Ayrıca, yatırım ortaklıklarının, 28/3/2001 tarihli ve 4632 sayılı Bireysel Emeklilik Tasarruf ve Yatırım Sistemi Kanunu kapsamında kurulan emeklilik yatırım fonlarının ve bunların muadili yurt dışında kurulmuş yabancı kolektif yatırım kuruluşlarının portföylerinin yönetimi de ana faaliyet konusu kapsamındadır. Şirket, sermaye piyasası mevzuatında yer alan şartları sağlamak ve Sermaye Piyasası Kurulu'ndan gerekli izin ve/veya yetki belgelerini almak kaydıyla, portföy yöneticiliği, yatırım danışmanlığı ve kurucusu olduğu yatırım fonlarının katılma payları dahil olmak üzere fon katılma payları ile değişken sermayeli yatırım ortaklıklarının paylarının pazarlanması ve dağıtılması faaliyetinde bulunabilir. Kolektif yatırım kuruluşlarının portföy yönetimi hizmeti kapsamında 31.12.2023 tarihi itibarıyla 43 adet Emeklilik Yatırım Fonu, 106 adet Yatırım Fonu ve 1 adet Yatırım Ortaklığı portföyü yönetmektedir. Toplam yönetilen varlık büyüklüğü 31.12.2023 tarihi itibarıyla 255.2 Milyar TL'dir.

2) Fon Portföyü'nün yatırım amacı, yatırımcı riskleri ve stratejisi "Tanıtıcı Bilgiler" bölümünde belirtilmiştir.

3) Fon 24.04.2023 - 29.12.2023 döneminde net %26,33 oranında getiri sağlarken, eşik değerinin getirisi aynı dönemde %17,71 olmuştur. Sonuç olarak Fon'un nispi getirisi %8,62 olarak gerçekleşmiştir.

Toplam Getiri : Fonun ilgili dönemdeki birim pay değerindeki yüzdesel getiriyi ifade etmektedir.

Eşik Değerinin Getirisi : Fonun eşik değerinin ilgili dönem içerisinde belirtilen varlık dağılımları ile ağırlıklandırarak hesaplanmış olan yüzdesel getirisini ifade etmektedir.

Nispi Getiri : Performans sonu dönemi itibarıyla hesaplanan portföy getiri oranı ile karşılaştırma ölçütünün getiri oranı arasındaki farkı ifade etmektedir.

4) Yönetim ücretleri, vergi, saklama ücretleri ve diğer faaliyet giderlerinin günlük brüt portföy değerine oranının ağırlıklı ortalaması aşağıdaki gibidir.

24.04.2023 - 29.12.2023 döneminde :	Portföy Değerine Oranı (%)	TL Tutar
Fon Yönetim Ücreti	0,004107%	70.896.866,31
Denetim Ücreti Giderleri	0,000003%	55.624,06
Saklama Ücreti Giderleri	0,000223%	3.853.968,00
Aracılık Komisyonu Giderleri	0,000032%	551.699,73
Kurul Kayıt Ücreti	0,000055%	955.720,13
Diğer Faaliyet Giderleri	0,000002%	28.427,82
Toplam Faaliyet Giderleri	76.342.306,05	
Ortalama Fon Portföy Değeri	6.877.279.490,35	
Toplam Faaliyet Giderleri / Ortalama Fon Portföy Değeri	1,110065%	

5) Performans sunum döneminde Fon'a ilişkin yatırım stratejisi değişikliği yapılmamıştır.

Kıstas Dönemi	Kıstas Bilgisi
24.04.2023-..	%100 BIST-KYD Repo (Brüt) Endeksi

6) Yatırım fonlarının portföy işletmeciliğinden doğan kazançları kurumlar vergisi ve stopajdan muaftr.

**D. İLAVE BİLGİLER VE AÇIKLAMALAR**

## 1) Getiri Oranını Etkileyen Piyasa Koşulları

24.04.2023- 29.12.2023 Dönem Getirisi	Getiri
BIST 100 ENDEKSİ	50,10%
BIST 30 ENDEKSİ	46,88%
BIST-KYD REPO BRÜT ENDEKSİ	17,71%
BIST-KYD DİBS 91 GÜN ENDEKSİ	10,98%
BIST-KYD DİBS 182 GÜN ENDEKSİ	4,31%
BIST-KYD DİBS 365 GÜN ENDEKSİ	-3,62%
BIST-KYD DİBS 547 GÜN ENDEKSİ	-12,64%
BIST-KYD DİBS TÜM ENDEKSİ	-11,08%
BIST-KYD DİBS UZUN ENDEKSİ	-17,74%
BIST-KYD ÖSBA SABİT ENDEKSİ	23,82%
BIST-KYD ÖSBA DEĞİŞKEN ENDEKSİ	21,62%
BIST-KYD Kamu Kira Sertifikaları Endeksi	-13,14%
BIST-KYD Özel Sektör Kira Sertifikaları Endeksi	18,86%
BIST-KYD 1 Aylık Gösterge Mevduat Endeksi (TL)	21,96%
BIST-KYD 1 Aylık Gösterge Kar Payı TL Endeksi	15,10%
BIST Katılım 50 GETİRİ ENDEKSİ	49,64%
BIST-KYD ALTIN FİYAT AĞIRLIKLILIK ORTALAMA	54,36%
BIST-KYD Eurobond USD (TL)	75,48%
BIST-KYD Eurobond EUR (TL)	65,56%
Dolar Kuru	51,86%
Euro Kuru	52,78%

	GJH
Net Basit Getiri	26,33%
Gerçekleşen Fon Toplam Giderleri Oranı	1,61%
Azami Toplam Gider Oranı	0,00%
Kurucu Tarafından Karşılanan Giderlerin Oranı	0,00%
Net Gider Oranı	1,11%
Brüt Getiri	27,94%