

Garanti Portföy Ağustos 2024 Serbest (Döviz-ABD Doları) Fonu

**14 Eylül - 31 Aralık 2022 Dönemine ait
Performans Sunum Raporu**



**Building a better
working world**

Güney Bağımsız Denetim ve SMMM A.Ş.
Maslak Mah. Eski Büyükdere Cad.
Orjin Maslak İş Merkezi No: 27
Daire: 57 34485 Sarıyer
İstanbul - Türkiye

Tel: +90 212 315 3000
Fax: +90 212 230 8291
ey.com
Ticaret Sicil No : 479920
Mersis No: 0-4350-3032-6000017

Garanti Portföy Ağustos 2024 Serbest (Döviz-ABD Doları) Fonu'nun yatırım performansı konusunda kamuya açıklanan bilgilere ilişkin rapor

Garanti Portföy Ağustos 2024 Serbest (Döviz-ABD Doları) Fonu 14 Eylül – 31 Aralık 2022 hesap dönemine ait ekteki performans sunuş raporunu Sermaye Piyasası Kurulu'nun VII-128.5 sayılı Bireysel Portföylerin ve Kolektif Yatırım Kuruluşlarının Performans Sunumuna, Performansa Dayalı Ücretlendirilmesine ve Kolektif Yatırım Kuruluşlarını Notlandırma ve Sıralama Faaliyetlerine İlişkin Esaslar Hakkında Tebliğ'inde ("Tebliğ") yer alan performans sunuş standartlarına ilişkin düzenlemeleri çerçevesinde incelemiş bulunuyoruz.

İncelememiz sonucunda Fon'un 14 Eylül – 31 Aralık 2022 hesap dönemine ait performans sunuş raporunun Tebliğ'de performans sunuş standartlarına ilişkin düzenlemelerine uygun hazırlanmadığı kanaatine varmamıza sebep olacak herhangi bir tespitimiz bulunmamaktadır.

Diğer Husus

14 Eylül – 31 Aralık 2022 dönemine ait performans sunuş raporunda sunulan ve performans bilgisi hesaplamalarına dayanak teşkil eden finansal bilgiler Türkiye Bağımsız Denetim Standartları'na (BDS) uygun olarak tam veya sınırlı kapsamlı denetime tabi tutulmamıştır.

Güney Bağımsız Denetim ve Serbest Muhasebeci Mali Müşavirlik Anonim Şirketi
A member firm of Ernst&Young Global Limited

Tolga Özdemir, SMMM
Sorumlu Denetçi

27 Ocak 2023
İstanbul, Türkiye

A. TANITICI BİLGİLER

PORTFÖYE BAKIŞ
Halka Arz Tarihi : 28.09.2022

YATIRIM VE YÖNETİME İLİŞKİN BİLGİLER

30.12.2022 tarihi itibarıyla	
Fon Toplam Değeri	82.691.763
Birim Pay Değeri (TRL)	19,620027
Yatırımcı Sayısı	20
Tedavül Oranı (%)	0,04%
Portföy Dağılımı	
Borçlanma Araçları	98,24%
- Devlet Tahvil / Hazine Bonosu	88,37%
- Özel Sektör Borçlanma Araçları	9,86%
Vadeli Mevduat	1,76%
Toplam	100,00%

Fon'un Yatırım Amacı	Portföy Yöneticileri
Fon'un yatırım stratejisi uyarınca, Fon, toplam değerinin en az %80'i oranında Amerikan Doları cinsinden varlık ve işlemlere yatırım yaparak döviz bazında getiri sağlamayı hedeflemektedir.	Benan Tanfer
En Az Alınabilir Pay Adedi : 1 Adet	Serkan Saraç
	Hakan Çınar
	Turgut Gürbüz
	Müge Dağistan Muğaloğlu
	Mehmet Kapudan
	Hakan Nazlı
	Hayri Batur
	Olca Karabina
	Toygar Sekmen
	Öğeday Gürbüz
	Ali Dartanel
	Faruk Demirkol

Yatırım Stratejisi

Fon'un yatırım stratejisi uyarınca, Fon, toplam değerinin en az %80'i oranında Amerikan Doları cinsinden varlık ve işlemlere yatırım yaparak döviz bazında getiri sağlamayı hedeflemektedir. Bu kapsamda, Fon toplam değerinin en az %80'i devamlı olarak, T.C. Hazine ve Maliye Bakanlığı tarafından Amerikan Doları cinsinden ihraç edilen borçlanma araçları ve kira sertifikaları ile yerli ihraççıların Amerikan Doları cinsinden ihraç edilen dış borçlanma araçları (eurobond) ile diğer para ve sermaye piyasası araçlarına yatırılacaktır.Fon'un ana yatırım stratejisi, fon unvanında ve altında da yer alan "Ağustos 2024" tarihini dikkate almak suretiyle, en geç 2024 yılı Ağustos ayı içinde itfa olacak veya vadesi dolacak Amerikan Doları (USD) cinsinden para ve sermaye piyasası araçlarına yatırım yaparak Amerikan Doları bazında getiri yaratmayı sağlamaktır.Bununla birlikte, fon toplam değerinin geri kalan kısmı ile:- Fon portföyünde TL cinsi varlıklar ve işlemlerle ilgili olarak; Yatırım Fonları Tebliği'nin 4. maddesi 2. fıkrasında belirtilen, Türkiye'de kurulan ihraççılara ait paylar, özel sektör ve kamu borçlanma araçları, eurobond, 12 aydan uzun vadeli olmamak üzere vadeli mevduat ve katılma hesabı ile mevduat sertifikaları, ipoteğe dayalı/ipotek teminatl menkul kıymetler, gelir ortaklığı senetleri, gelire endeksli senetleri, TCMB, Hazine ve İpotek finansman kuruluşları tarafından ihraç edilen para ve sermaye piyasası araçları, altın ve diğer kıymetli madenler ile bu madenlere dayalı olarak ihraç edilen sermaye piyasası araçları, kıymetli madenler ödünç sertifikası, fon katılma payları, borsa yatırım fonları, gayrimenkul yatırım fonları, girişim sermayesi yatırım fonları, gayrimenkul yatırım ortaklığı payları, menkul kıymet yatırım ortaklığı payları, repo, ters repo işlemleri, kira sertifikaları, gayrimenkul sertifikaları, varantlar, Takasbank para piyasası ve yurtiçi organize para piyasası, işlemleri ile Kurulca uygun görülen diğer yatırım araçlarına yatırım yapılabilir. -Ayrıca, fon portföyüne yapılandırılmış yatırım araçları, ikraz istihkak senetleri, varlığa dayalı menkul kıymetler, varlık teminatlı menkul kıymetler dahil edilebilir. Fon ayrıca Krediyeye Dayalı Swap Sözleşmesi (CDS) sözleşmelerinde uzun veya kısa pozisyon alabilir. Ek olarak, borsa dışı yurtiçinde ihraç edilmiş yapılandırılmış yatırım araçları ile kamu ve özel sektör dış borçlanma araçları dahil edilebilir.Fon portföyüne döviz/kur, finansal endeksler ve emtia da dahil olmak üzere Yatırım Fonları Tebliği'nin 4. maddesinde yer alan varlıklara ve/veya işlemlere dayalı forward, swap, saklı türev araç, varant ve sertifikaları, vadeli işlem ve opsiyon sözleşmeleri dahil edilebilir. Fon, opsiyon sözleşmelerinde alım ve satım yönünde işlem yapılabilir. Fon, Tebliğin 25. maddesi uyarınca, Tebliğin 17 ila 24. maddelerinde yer alan portföy ve işlem sınırlamalarına tabi değildir. Fon ödünç menkul kıymet alabilir, verebilir, kredili menkul kıymet işlemi ve açığa satış gerçekleştirir. Fon portföyünde bulunan tüm hisse senetleri ödünç işleminde konu edilebilecektir. Fon serbest fon niteliğinde olmasından dolayı ödünç menkul işlemlerine dair Tebliğin 22. maddesindeki sınırlamalara tabi değildir. Ödünç işlemlere dair uygulanacak esaslar ise Yatırım Fonlarına İlişkin Rehber'in 4.2.5. maddesinde belirtilmiştir.

Yatırım Riskleri

1) Piyasa Riski: Piyasa riski ile borçlanmayı temsil eden finansal araçların, ortaklık paylarının, diğer menkul kıymetlerin, döviz ve döviz endeksli finansal araçlara dayalı türev sözleşmelere ilişkin taşınan pozisyonların değerinde, faiz oranları, ortaklık payı fiyatları ve döviz kurlarındaki dalgalanmalar nedeniyle meydana gelebilecek zarar riski ifade edilmektedir. Söz konusu risklerin detaylarına aşağıda yer verilmektedir: a- Faiz Oranı Riski: Fon portföyüne faize dayalı varlıkların (borçlanma aracı, ters repo vb) dahil edilmesinde halinde, söz konusu varlıkların değerinde piyasalarda yaşanabilecek faiz oranları değişimleri nedeniyle oluşan riski ifade eder. b- Kur Riski: Fon portföyüne yabancı para cinsinden varlıkların dahil edilmesinde halinde, döviz kurlarında meydana gelebilecek değişiklikler nedeniyle Fon'un maruz kalacağı zarar olasılığını ifade etmektedir. c- Ortaklık Payı Fiyat Riski: Fon portföyüne ortaklık payı dahil edilmesinde halinde, Fon portföyünde bulunan ortaklık paylarının fiyatlarında meydana gelebilecek değişiklikler nedeniyle portföyün maruz kalacağı zarar olasılığını ifade etmektedir. d- Kar Payı Oranı Riski: Fon portföyüne kara katılım olanağı sağlayan bankacılık ürünlerinin dahil edilmesinde halinde, beklenen kar payı miktarında piyasalarda meydana gelebilecek kar payı oranı değişimleri nedeniyle oluşan riski ifade etmektedir.e- Kira Sertifikası Fiyat Riski: Fon portföyüne kira sertifikası dahil edilmesinde halinde, kira sertifikalarının fiyatlarında meydana gelebilecek değişiklikler nedeniyle portföyün maruz kalacağı zarar olasılığını ifade etmektedir.f- Kıymetli Maden Fiyat Riski: Fon portföyüne altın ve/veya diğer kıymetli madenler ile bunlara dayalı para ve sermaye piyasası araçları dahil edilmesinde halinde, altın ve/veya diğer kıymetli madenlerin fiyatlarında meydana gelebilecek değişiklikler nedeniyle portföyün maruz kalacağı zarar olasılığını ifade etmektedir.g- Emtiaya Dayalı Türev Araçlar Riski: Fon portföyüne emtiaya dayalı türev araçların dahil edilmesinde halinde, söz konusu emtia değerlerinde yaşanabilecek değişimler nedeniyle oluşan riski ifade eder.2) Karşı Taraf Riski: Karşı tarafın sözleşmelerinde kaynaklanan yükümlülüklerini yerine getirmek istememesi ve/veya yerine getirememesi veya takas işlemlerinde ortaya çıkan aksaklıklar sonucunda ödemelerin yapılamaması riskini ifade etmektedir. 3) Likidite Riski: Fon portföyünde bulunan finansal varlıkların istenildiği anda piyasa fiyatından nakde dönüştürülebilmesinde meydana gelebilecek riski ifade eder.4) Kaldıraç Yaratıcı İşlem Riski: Fon portföyüne türev araç (vadeli işlem ve opsiyon sözleşmeleri), saklı türev araç, swap sözleşmesi, varant, sertifika dahil edilmesinde, ileri valörlü tahvil/bono ve altın alım işlemlerinde ve diğer herhangi bir yöntemle kaldıraç yaratan benzeri işlemlerde bulunulması halinde, başlangıç yatırımı ile başlangıç yatırımın üzerinde pozisyon alınması sebebi ile fonun başlangıç yatırımından daha yüksek zarar kaydedebilme olasılığı kaldıraç riskini ifade eder.5) Operasyonel Risk: Operasyonel risk, fonun operasyonel süreçlerindeki aksamalar sonucunda zarar oluşması olasılığını ifade eder. Operasyonel riskin kaynakları arasında kullanılan sistemlerin yetersizliği, başarısız yönetim, personelin hatalı ya da hileli işlemleri gibi kurum içi etkenlerin yanı sıra doğal afetler, rekabet koşulları, politik rejim değişikliği gibi kurum dışı etkenler de olabilir.6) Yoğunlaşma Riski: Belli bir varlığa ve/veya vadeye yoğun yatırım yapılması sonucu fonun bu varlığın ve vadenin içerdiği risklere maruz kalmasıdır.7) Korelasyon Riski: Farklı finansal varlıkların piyasa koşulları altında belirli bir zaman dilimi içerisinde aynı anda değer kazanması ya da kaybetmesine paralel olarak, en az iki farklı finansal varlığın birbirleri ile olan pozitif veya negatif yönlü ilişkileri nedeniyle doğabilecek zarar ihtimalini ifade eder.8) Yasal Risk: Fonun katılma paylarının satıldığı dönemden sonra mevzuatta ve düzenleyici otoritelerin düzenlemelerinde meydana gelebilecek değişikliklerden olumsuz etkilenmesi riskidir.9) İhraççı Riski: Fon portföyüne alınan varlıkların ihraççısının yükümlülüklerini kısmen veya tamamen zamanında yerine getirememesi nedeniyle doğabilecek zarar ihtimalini ifade eder.10) Yapılandırılmış Yatırım Araçları Riski: Yapılandırılmış yatırım araçlarına yapılan yatırımların değeri, dayanak varlığın ters fiyat hareketleri sonucunda başlangıçtaki yatırım değerinin altına düşebileceği gibi vade içinde ve/veya vade sonunda tamamının da kaybedilmesi mümkündür. Yapıları gereği dayanak varlıklarına göre daha karmaşık bir yapı içerebilir, yarattıkları kaldıraç sebebiyle dayanak varlıklarının üzerinde getiri oynaklığı yaratabilir.Yapılandırılmış yatırım araçlarına yapılan yatırımlarda karşı taraf riski ve ihraççının kredi riski de bulunmaktadır. Piyasa yapıcısının bulunmadığı yapılandırılmış yatırım araçları, olumsuz piyasa koşullarına bağlı olarak yükselen likidite riskine maruz kalabilir.11) Açığa Satış Riski: Fon portföyü içerisinde açığa satış yapılan finansal enstrümanların piyasa likiditesinin daralması sebebiyle ödünç karşılığı ve/veya doğrudan açığa satış imkanlarının azalması durumunu ifade etmektedir.12) Baz Riski: Fonun içinde yer alan vadeli işleme konu olan dayanak varlığın vadeli işlem fiyatı ile spot fiyatı arasındaki fiyat farklılığı değişimini ifade etmektedir. Vadeli işlem sözleşmelerinde ilgili vade sonunda vadeli işlem fiyatı ile spot fiyatı birbirine eşit olmaktadır. Ancak vadeli işlem sözleşmelerinde işlem yapılan tarih ile vade sonu arasında geçen zaman içerisinde vadeli fiyat ile spot fiyat teorik fiyatlamadan farklı olabilmektedir. Dolayısı ile burada Baz Değer'in sözleşme vadesi boyunca göstereceği değişim riskini ifade etmektedir.13) Opsiyon Duyarlılık Riski: Opsiyon portföylerinde risk duyarlılıkları arasında, işleme konu olan spot finansal ürün fiyat değişiminde çok farklı miktarda risk duyarlılık değişimleri yaşanabilmektedir. Delta; opsiyonun yazıldığı ilgili finansal varlığın fiyatındaki bir birim değişimin opsiyon priminde oluşturduğu değişimi göstermektedir. Gamma; opsiyonun ilgili olduğu varlığın fiyatındaki değişimin opsiyonun deltasında meydana getirdiği değişimi ölçmektedir. Vega; opsiyonun dayanak varlığının fiyat dalgalanmasındaki birim değişimin opsiyon priminde oluşturduğu değişimdir. Theta; risk ölçümlerinde büyük önem taşıyan zaman faktörünü ifade eden gösterge olup, opsiyon fiyatının vadeye göre değişiminin ölçüsüdür. Rho ise faiz oranlarındaki yüzdesel değişimin opsiyonun fiyatında oluşturduğu değişimin ölçüsüdür.14) Teminat Riski: Türev araçlar üzerinden alınan bir pozisyonun güvencesi olarak alinanteminatın, teminat zorunlu haller sebebiyle likidite etmesi halinde piyasaya göre değerlemelerinin beklenen türev pozisyon değerini karşılayamaması veya doğrudan, teminatın niteliği ile ilgili olumsuzlukların bulunması olasılığının ortaya çıkması durumudur.

B. PERFORMANS BİLGİSİ**PERFORMANS BİLGİSİ**

YILLAR	Toplam Getiri (%)	Eşik Değer Getirisi (%)	Enflasyon Oranı (%) (TÜFE) (*)	Portföyün Zaman İçinde Standart Sapması (%) (**)	Eşik Değerin Standart Sapması (%) (**)	Bilgi Rasyosu	Sunuma Dahil Dönem Sonu Portföyün Toplam Değeri / Net Aktif Değeri
2022	6,133%	1,920%	8,009%	0,209%	0,0693%	0,2878	82.691.762,83

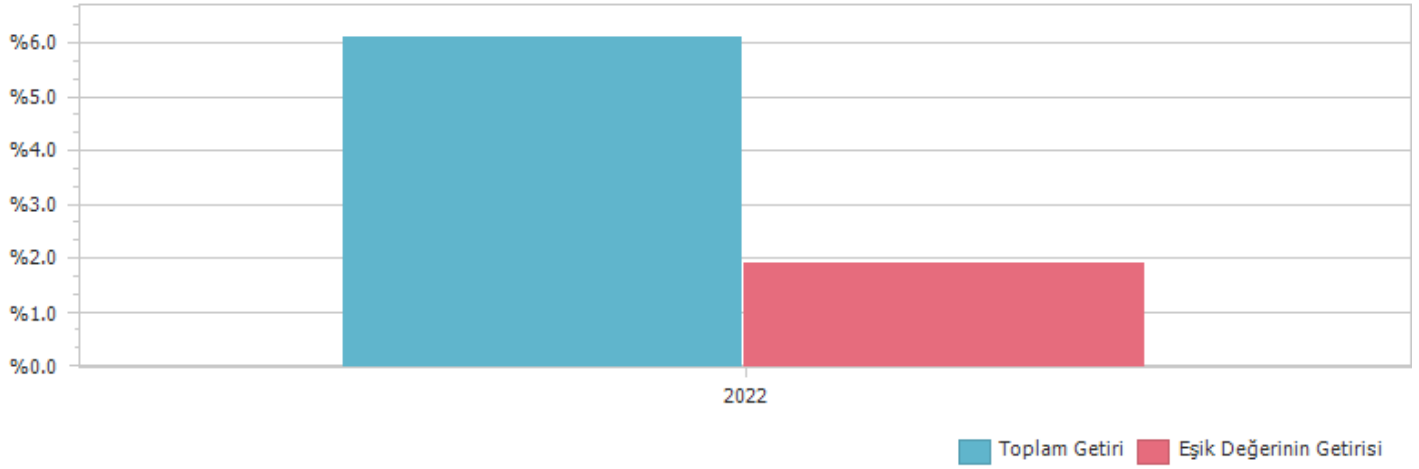
PERFORMANS BİLGİSİ USD

YILLAR	Toplam Getiri (%)	Karşılaştırma Ölçütünün / Eşik Değerinin Getirisi (%)	Enflasyon Oranı (%) (TÜFE) (*)	Portföyün Zaman İçinde Standart Sapması (%) (**)	Karşılaştırma Ölçütünün / Eşik Değerinin Standart Sapması (%) (**)	Bilgi Rasyosu	Sunuma Dahil Dönem Sonu Portföyün Toplam Değeri / Net Aktif Değeri
2022	4,929%	0,763%	8,009%	0,212%	0,0065%	0,2878	4.422.421,44

(*) Enflasyon oranı TÜİK tarafından açıklanan 12 aylık TÜFE'nin dönemsel oranıdır.

(**) Portföyün ve eşik değerinin standart sapması dönemdeki günlük getiriler üzerinden hesaplanmıştır.

(*****) 28.09.2022 tarihi itibarıyla USD fiyat açıklamaya başlamıştır.

PERFORMANS GRAFİĞİ

GEÇMİŞ GETİRİLER GELECEK DÖNEM PERFORMANSI İÇİN BİR GÖSTERGE SAYILMAZ.

C. DİPNOTLAR

1) Garanti Portföy Yönetimi A.Ş. ("Şirket") 05.06.1997 tarihinde İstanbul'da kurulup tescil edilmiş bir sermaye şirkettir. T. Garanti Bankası A.Ş.'nin %100 oranında iştirakidir. Şirket'in ana faaliyet konusu SPK ve ilgili mevzuat hükümleri çerçevesinde yatırım fonlarının kurulması ve yönetimidir. Ayrıca, yatırım ortaklıklarının, 28/3/2001 tarihli ve 4632 sayılı Bireysel Emeklilik Tasarruf ve Yatırım Sistemi Kanunu kapsamında kurulan emeklilik yatırım fonlarının ve bunların muadili yurt dışında kurulmuş yabancı kolektif yatırım kuruluşlarının portföylerinin yönetimi de ana faaliyet konusu kapsamındadır. Şirket, sermaye piyasası mevzuatında yer alan şartları sağlamak ve Sermaye Piyasası Kurulu'ndan gerekli izin ve/veya yetki belgelerini almak kaydıyla, portföy yöneticiliği, yatırım danışmanlığı ve kurucusu olduğu yatırım fonlarının katılma payları dahil olmak üzere fon katılma payları ile değişken sermayeli yatırım ortaklıklarının paylarının pazarlanması ve dağıtılması faaliyetinde bulunabilir. Kolektif yatırım kuruluşlarının portföy yönetimi hizmeti kapsamında 31.12.2022 tarihi itibarıyla 42 adet Emeklilik Yatırım Fonu, 101 adet Yatırım Fonu ve 1 adet Yatırım Ortaklığı portföyü yönetmektedir. Toplam yönetilen varlık büyüklüğü 31.12.2022 tarihi itibarıyla 140.1 Milyar TL'dir.

2) Fon Portföyü'nün yatırım amacı, yatırımcı riskleri ve stratejisi "Tanıtıcı Bilgiler" bölümünde belirtilmiştir.

3) Fon 28.09.2022 - 30.12.2022 döneminde net %6.13 oranında getiri sağlarken, eşik değerinin getirisi aynı dönemde %1.92 olmuştur. Sonuç olarak Fon'un nispi getirisi %4.21 olarak gerçekleşmiştir.

Toplam Getiri : Fonun ilgili dönemdeki birim pay değerindeki yüzdesel getiriyi ifade etmektedir.

Eşik Değerinin Getirisi : Fonun eşik değerinin ilgili dönem içerisinde belirtilen varlık dağılımları ile ağırlıklandırılarak hesaplanmış olan yüzdesel getirisini ifade etmektedir.

Nispi Getiri : Performans sonu dönemi itibarıyla hesaplanan portföy getiri oranı ile karşılaştırma ölçütünün getiri oranı arasındaki farkı ifade etmektedir.

4) Yönetim ücretleri, vergi, saklama ücretleri ve diğer faaliyet giderlerinin günlük brüt portföy değerine oranının ağırlıklı ortalaması aşağıdaki gibidir.

28.09.2022 - 30.12.2022 döneminde :	Portföy Değerine Oranı (%)	TL Tutar
Fon Yönetim Ücreti	0,002604%	153.668,15
Denetim Ücreti Giderleri	0,000333%	19.635,10
Saklama Ücreti Giderleri	0,000515%	30.403,57
Araçlık Komisyonu Giderleri	0,000000%	0,00
Kurul Kayıt Ücreti	0,000076%	4.492,14
Diğer Faaliyet Giderleri	0,000038%	2.243,42
Toplam Faaliyet Giderleri		210.442,38
Ortalama Fon Portföy Değeri		62.769.634,32
Toplam Faaliyet Giderleri / Ortalama Fon Portföy Değeri		0,335261%

5) Performans sunum döneminde Fon'a ilişkin yatırım stratejisi değişikliği yapılmamıştır.

Kıstas Dönemi	Kıstas Bilgisi
28.09.2022-...	%100 BIST-KYD 1 Aylık Mevduat USD (TL) Endeksi

6) Yatırım fonlarının portföy işletmeciliğinden doğan kazançları kurumlar vergisi ve stopajdan muaftır.

D. İLAVE BİLGİLER VE AÇIKLAMALAR

1) Getiri Oranını Etkileyen Piyasa Koşulları

28.09.2022 - 30.12.2022 Dönem Getirisi	Getiri
BIST 100 ENDEKSİ	72,46%
BIST 30 ENDEKSİ	70,61%
BIST-KYD REPO BRÜT ENDEKSİ	2,83%
BIST-KYD DİBS 91 GÜN ENDEKSİ	3,90%
BIST-KYD DİBS 182 GÜN ENDEKSİ	5,08%
BIST-KYD DİBS 365 GÜN ENDEKSİ	7,87%
BIST-KYD DİBS 547 GÜN ENDEKSİ	7,65%
BIST-KYD DİBS TÜM ENDEKSİ	9,75%
BIST-KYD DİBS UZUN ENDEKSİ	10,63%
BIST-KYD ÖSBA SABİT ENDEKSİ	5,93%
BIST-KYD ÖSBA DEĞİŞKEN ENDEKSİ	4,19%
BIST-KYD Kamu Kira Sertifikaları Endeksi	6,24%
BIST-KYD Özel Sektör Kira Sertifikaları Endeksi	5,47%
BIST-KYD 1 Aylık Gösterge Mevduat Endeksi (TL)	3,88%
BIST-KYD 1 Aylık Gösterge Kar Payı TL Endeksi	4,41%
Katılım 50 Endeksi	76,16%
BIST-KYD ALTIN FİYAT AĞIRLIKLILIKLI ORTALAMA	13,01%
BIST-KYD Eurobond USD (TL)	15,15%
BIST-KYD Eurobond EUR (TL)	21,72%
Dolar Kuru	1,15%
Euro Kuru	12,81%

	GFK
Net Basit Getiri	6,13%
Gerçekleşen Fon Toplam Giderleri Oranı	0,35%
Azami Toplam Gider Oranı	0,00%
Kurucu Tarafından Karşılanaan Giderlerin Oranı	0,00%
Net Gider Oranı	0,35%
Brüt Getiri	6,48%