

A. TANITICI BİLGİLER

PORTFÖYE BAKIŞ
Halka Arz Tarihi : 20.11.2019

YATIRIM VE YÖNETİME İLİŞKİN BİLGİLER

31.12.2019 tarihi itibarıyla	
Fon Toplam Değeri	160,344,027
Birim Pay Değeri (TRL)	1.012743
Yatırımcı Sayısı	100
Tedavül Oranı (%)	1.58%
Portföy Dağılımı	
Ters Repo	99.70%
Vadeli Mevduat	0.30%

Fon'un Yatırım Amacı	Portföy Yöneticileri
Fon yatırım öngörüsü doğrultusunda ağırlıklı olarak kamu ve/veya özel sektör borçlanma araçlarına, para piyasası araçlarına ve bunlara dayalı türev ürünlere yatırım yaparak sermaye kazancı sağlamayı amaçlamaktadır.	Benan Tanfer
	Bahadır Tonguç
	Hamit Kerem Dildar
En Az Alınabilir Pay Adedi : 1 Adet	Serkan Saraç
	Mehmet Fatih Kaya
	Hakan Çınar
	Müge Dağistan Muğaloğlu
	Uğur İdgu
	Turgut Gürbüz
	Mehmet Alp Ertekin

Yatırım Stratejisi

Fon'un yatırım stratejisi: Fon yatırım öngörüsü doğrultusunda ağırlıklı olarak kamu ve/veya özel sektör borçlanma araçlarına, para piyasası araçlarına ve bunlara dayalı türev ürünlere yatırım yaparak sermaye kazancı sağlamayı amaçlamaktadır. Fonun likidite veya vade açısından bir yönetim kısıtlaması yoktur. Fon uygun gördüğü durumlarda Repo/Ters Repo pazarındaki işlemler ile menkul kıymet tercihi ve/veya pay senedi repo pazarında işlemler yapmak suretiyle borçlanma gerçekleştirilebilir, bu işlemlerden temin ettiği kaynakları para ve/veya sermaye piyasası araçlarına yatırabilir. Fon portföyüne TL cinsi varlıklar ve işlemlerle ilgili olarak; Yatırım Fonları Tebliği'nin 4. maddesi 2. fıkrasında belirtilen, Türkiye'de kurulan ihraççılara ait paylar, özel sektör ve kamu borçlanma araçları, eurobond, vadeli mevduat, katılma hesabı, mevduat sertifikaları, ipotek dayalı/ipotek teminatlı menkul kıymetler, gelir ortaklığı senetleri, gelire endeksli senetleri, TCMB, Hazine ve ipotek finansman kuruluşları tarafından ihraç edilen para ve sermaye piyasası araçları, altın ve diğer kıymetli madenler ile bu madenlere dayalı olarak ihraç edilen para ve sermaye piyasası araçları, kıymetli madenler ödünç sertifikası, fon katılma payları, borsa yatırım fonları, gayrimenkul yatırım fonları, girişim sermayesi yatırım fonları, gayrimenkul yatırım ortaklığı payları, menkul kıymet yatırım ortaklığı payları, repo, ters repo işlemleri, kira sertifikaları, gayrimenkul sertifikaları, varantlar, Takasbank para piyasası ve yurtiçi organize para piyasası işlemleri, ile kurulca uygun görülen diğer yatırım araçlarına yatırım yapılabilir. Ayrıca fon portföyüne yapılandırılmış ürünler, ikraz iştirak senetleri, varlığa dayalı menkul kıymetler, varlık teminatlı menkul kıymetler dahil edilebilir. Portföyün piyasa şartlarından kaynaklanan zaruri durumlarda ve süreklilik arz etmeyecek şekilde mevduatta değerlendirilmesi de söz konusu olabilecektir. Bununla birlikte, fon G20 üyesi ülkeler ile gelişmekte olan ülkelerde döviz cinsinden ihraç edilen kamu ve/veya özel sektör borçlanma araçlarına, ortaklık paylarına, kira sertifikalarına, yatırım fonlarına, borsa yatırım fonlarına, gayrimenkul yatırım fonlarına, girişim sermayesi yatırım fonlarına, gayrimenkul yatırım ortaklığı paylarına, menkul kıymet yatırım ortaklığı fonlarına, altın ve diğer kıymetli madenlere ve bunlara dayalı olarak ihraç edilen sermaye piyasası araçlarına yatırım yapılabilir. Fon, yatırımlarının asıl odağında Türk aktifleri olmasına rağmen, mümkün olduğu hallerde kar amaçlı ya da risikten korunma amaçlı, uluslararası likiditeyi haiz çapraz döviz piyasasındaki olanakları da değerlendirecektir. Fon portföyüne döviz/kur, finansal endeksler ve emtia da dahil olmak üzere Yatırım Fonları Tebliği'nin 4. maddesinde yer alan varlıklara ve/veya işlemlere dayalı forward, swap, saklı türev, varant ve sertifikaları, vadeli işlem ve opsiyon sözleşmeleri dahil edilebilir. Fon, opsiyon sözleşmelerinde alım ve satım yönünde işlem yapılabilir. Fon, Tebliğin 25. maddesi uyarınca, Tebliğin 17 ila 24. maddelerinde yer alan portföy ve işlem sınırlamalarına tabi değildir. Fon, yabancı para ve sermaye piyasası araçlarına yatırım yapılabilir, ancak fon portföyüne dahil edilen yabancı para ve sermaye piyasası araçlarının değeri fon toplam değerinin devamlı olarak %80'i ve fazlası olamaz. Ayrıca, fon portföyüne dahil edilen yerli ve yabancı ihraççıların döviz cinsinden ihraç edilmiş para ve sermaye piyasası araçları fon toplam değerinin devamlı olarak %80'i ve fazlası olamaz.

Yatırım Riskleri

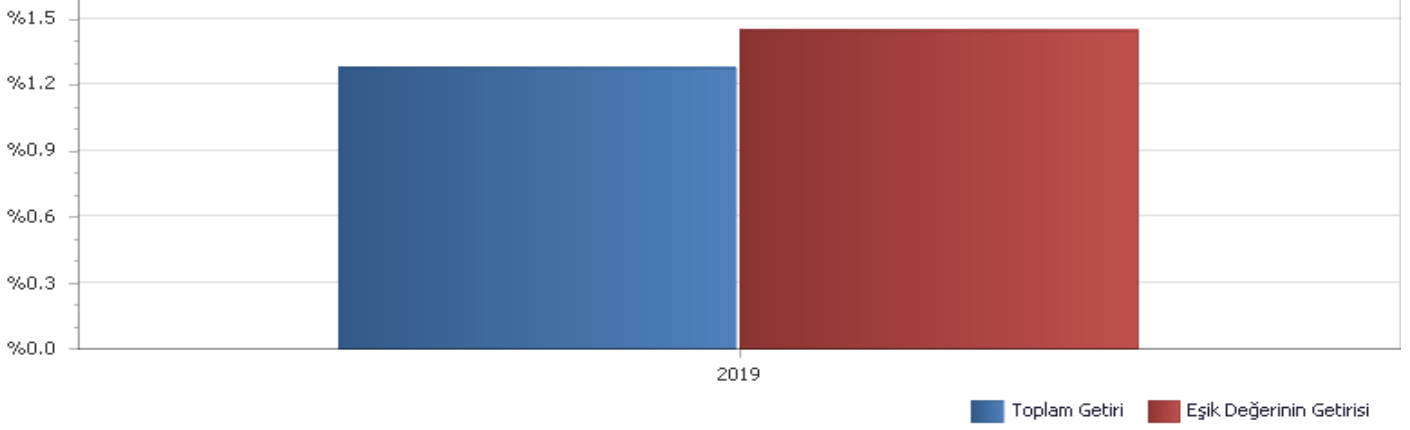
1) Piyasa Riski: Piyasa riski ile borçlanmayı temsil eden finansal araçların, ortaklık paylarının, diğer menkul kıymetlerin, döviz ve döviz endeksli finansal araçlara dayalı türev sözleşmelere ilişkin taşınan pozisyonların değerinde, faiz oranları, ortaklık payı fiyatları ve döviz kurlarındaki dalgalanmalar nedeniyle meydana gelebilecek zarar riski ifade edilmektedir. Söz konusu risklerin detaylarına aşağıda yer verilmektedir: a- Faiz Oranı Riski: Fon portföyüne faize dayalı varlıkların (borçlanma aracı, ters repo vb) dahil edilmesi halinde, söz konusu varlıkların değerinde piyasalarda yaşanabilecek faiz oranları değişimleri nedeniyle oluşan riski ifade eder. b- Kur Riski: Fon portföyüne yabancı para cinsinden varlıkların dahil edilmesi halinde, döviz kurlarında meydana gelebilecek değişiklikler nedeniyle Fon'un maruz kalacağı zarar olasılığını ifade etmektedir. c- Ortaklık Payı Fiyat Riski: Fon portföyüne ortaklık payı dahil edilmesi halinde, Fon portföyünde bulunan ortaklık paylarının fiyatlarında meydana gelebilecek değişiklikler nedeniyle portföyün maruz kalacağı zarar olasılığını ifade etmektedir. 2) Karşı Taraf Riski: Karşı tarafın sözleşmeden kaynaklanan yükümlülüklerini yerine getirmemesi ve/veya yerine getirememesi veya takas işlemlerinde ortaya çıkan aksaklıklar sonucunda ödemenin yapılamaması riskini ifade etmektedir. 3) Likidite Riski: Fon portföyünde bulunan finansal varlıkların istenildiği anda piyasa fiyatından nakde dönüştürülebilmesi halinde ortaya çıkan zarar olasılığıdır. 4) Kaldıraç Yaratan İşlem Riski: Fon portföyüne türev araç (vadeli işlem ve opsiyon sözleşmeleri), saklı türev araç, swap sözleşmesi, varant, sertifika dahil edilmesi, ileri valörlü tahvil/bono ve altın alım işlemlerinde ve diğer herhangi bir yöntemle kaldıraç yaratan benzeri işlemlerde bulunulması halinde, başlangıç yatırımı ile başlangıç yatırımının üzerinde pozisyon alınması sebebi ile fonun başlangıç yatırımından daha yüksek zarar kaydedebileceği olasılığı kaldıraç riskini ifade eder. 5) Operasyonel Risk: Operasyonel risk, fonun operasyonel süreçlerindeki aksamalar sonucunda zarar oluşması olasılığını ifade eder. Operasyonel riskin kaynakları arasında kullanılan sistemlerin yetersizliği, başsuz yönetim, personelin hatalı ya da hileli işlemleri gibi kurum içi etkenlerin yanı sıra doğal afetler, rekabet koşulları, politik rejim değişikliği gibi kurum dışı etkenler de olabilir. 6) Yoğunlaşma Riski: Belli bir varlığa ve/veya vadeye yoğun yatırım yapılması sonucu fonun bu varlığın ve vadenin içerdiği risklere maruz kalmasıdır. 7) Korelasyon Riski: Farklı finansal varlıkların piyasa koşulları altında belirli bir zaman dilimi içerisinde aynı anda değer kazanması ya da kaybetmesine paralel olarak, en az iki farklı finansal varlığın birbirleri ile olan pozitif veya negatif yönlü ilişkileri nedeniyle doğabilecek zarar ihtimalini ifade eder. 8) Yasal Risk: Fonun katılma paylarının satıldığı dönemden sonra mevzuatta ve düzenleyici otoritelerin düzenlemelerinde meydana gelebilecek değişikliklerden olumsuz etkilenmesi riskidir. 9) İhraççı Riski: Fon portföyüne alınan varlıkların ihraççısının yükümlülüklerini kısmen veya tamamen zamanında yerine getirememesi nedeniyle doğabilecek zarar ihtimalini ifade eder. 10) Yapılandırılmış Yatırım Araçları Riski: Yapılandırılmış yatırım araçlarına yapılan yatırımların değeri, dayanak varlığın ters fiyat hareketleri sonucunda başlangıçtaki yatırım değerinin altına düşebileceği gibi vade içinde ve/veya vade sonunda tamamının da kaybedilmesi mümkündür. Yapıları gereği dayanak varlıklarına göre daha karmaşık bir yapı içerebilir, yarattıkları kaldıraç sebebiyle dayanak varlıklarının üzerinde getiri oynaklığı yaratabilir. Yapılandırılmış yatırım araçlarına yapılan yatırımlarda karşı taraf riski ve ihraççının kredi riski de bulunmaktadır. Piyasa yapıcısının bulunmadığı yapılandırılmış yatırım araçları, olumsuz piyasa koşullarına bağlı olarak yükselen likidite riskine maruz kalabilir. 11) Kıymetli Madenlere İlişkin Fiyat Riski: Fon portföyünde bulunan altın ve diğer kıymetli madenler ile bunlara dayalı sermaye piyasası araçlarının fiyatlarında meydana gelebilecek değişiklikler nedeniyle portföyün değer kaybetme olasılığını ifade etmektedir. 12) Açığa Satış Riski: Fon portföyü içerisinde açığa

B. PERFORMANS BİLGİSİ**PERFORMANS BİLGİSİ**

YILLAR	Toplam Getiri (%)	Eşik Değer Getirisi (%)	Enflasyon Oranı (%) (TÜFE) (*)	Portföyün Zaman İçinde Standart Sapması (%) (**)	Eşik Değerin Standart Sapması (%) (**)	Bilgi Rasyosu	Sunuma Dahil Dönem Sonu Portföyün Toplam Değeri / Net Aktif Değeri
2019	1.274%	1.451%	0.871%	0.025%	0.0286%	-1.7603	160,344,027.25

(*) Enflasyon oranı TÜİK tarafından açıklanan 12 aylık TÜFE'nin dönemsel oranıdır.

(**) Portföyün ve eşik değerinin standart sapması dönemdeki günlük getiriler üzerinden hesaplanmıştır.

PERFORMANS GRAFİĞİ

GEÇMİŞ GETİRİLER GELECEK DÖNEM PERFORMANSI İÇİN BİR GÖSTERGE SAYILMAZ.

C. DİPNOTLAR

1) Garanti Portföy Yönetimi A.Ş. ("Şirket") 05.06.1997 tarihinde İstanbul'da kurulup tescil edilmiş bir sermaye şirkettir. T. Garanti Bankası A.Ş.'nin %100 oranında iştirakidir. Şirket'in ana faaliyet konusu SPKn ve ilgili mevzuat hükümleri çerçevesinde yatırım fonlarının kurulması ve yönetimidir. Ayrıca, yatırım ortaklıklarının, 28/3/2001 tarihli ve 4632 sayılı Bireysel Emeklilik Tasarruf ve Yatırım Sistemi Kanunu kapsamında kurulan emeklilik yatırım fonlarının ve bunların muadili yurt dışında kurulmuş yabancı kolektif yatırım kuruluşlarının portföylerinin yönetimi de ana faaliyet konusu kapsamındadır. Şirket, sermaye piyasası mevzuatında yer alan şartları sağlamak ve Sermaye Piyasası Kurulu'ndan gerekli izin ve/veya yetki belgelerini almak kaydıyla, portföy yöneticiliği, yatırım danışmanlığı ve kurucusu olduğu yatırım fonlarının katılma payları dahil olmak üzere fon katılma payları ile değişken sermayeli yatırım ortaklıklarının paylarının pazarlanması ve dağıtılması faaliyetinde bulunabilir. Kolektif yatırım kuruluşlarının portföy yönetimi hizmeti kapsamında 31.12.2019 tarihi itibarıyla 31 adet Emeklilik Yatırım Fonu, 23 adet Yatırım Fonu ve 1 adet Yatırım Ortaklığı portföyü yönetmektedir. Toplam yönetilen varlık büyüklüğü 31.12.2019 tarihi itibarıyla 26.5 Milyar TL'dir.

2) Fon Portföyü'nün yatırım amacı, yatırımcı riskleri ve stratejisi "Tanıtıcı Bilgiler" bölümünde belirtilmiştir.

3) Fon 20.11.2019 - 31.12.2019 döneminde net %1.27 oranında getiri sağlarken, eşik değerinin getirisi aynı dönemde %1.45 olmuştur. Sonuç olarak Fon'un nispi getirisi %-0.18 olarak gerçekleşmiştir.

Toplam Getiri : Fonun ilgili dönemdeki birim pay değerindeki yüzdesel getiriyi ifade etmektedir.

Eşik Değerinin Getirisi : Fonun eşik değerinin ilgili dönem içerisinde belirtilen varlık dağılımları ile ağırlıklandırılarak hesaplanmış olan yüzdesel getirisini ifade etmektedir.

Nispi Getiri : Performans sonu dönemi itibarıyla hesaplanan portföy getiri oranı ile karşılaştırma ölçütünün getiri oranı arasındaki farkı ifade etmektedir.

4) Yönetim ücretleri, vergi, saklama ücretleri ve diğer faaliyet giderlerinin günlük brüt portföy değerine oranının ağırlıklı ortalaması aşağıdaki gibidir.

20.11.2019 - 31.12.2019 döneminde :	Portföy Değerine Oranı (%)	TL Tutar
Fon Yönetim Ücreti	0.002673%	168,938.35
Denetim Ücreti Giderleri	0.000084%	5,310.00
Saklama Ücreti Giderleri	0.000215%	13,589.94
Aracılık Komisyonu Giderleri	0.000826%	52,176.31
Kurul Kayıt Ücreti	0.000058%	3,659.00
Diğer Faaliyet Giderleri	0.000013%	823.04
Toplam Faaliyet Giderleri	244,496.64	
Ortalama Fon Portföy Değeri	150,453,777.74	
Toplam Faaliyet Giderleri / Ortalama Fon Portföy Değeri	0.162506%	

5) Performans sunum döneminde Fon'a ilişkin yatırım stratejisi değişikliği yapılmamıştır.

Kıstas Dönemi	Kıstas Bilgisi
20.11.2019-...	%100 BIST-KYD Repo (Brüt) Endeksi

6) Yatırım fonlarının portföy işletmeciliğinden doğan kazançları kurumlar vergisi ve stopajdan muaftır.

D. İLAVE BİLGİLER VE AÇIKLAMALAR

1) Getiri Oranını Etkileyen Piyasa Koşulları

20.11.2019 - 31.12.2019 Dönem Getirisi	Getiri
BIST 100 ENDEKSİ	7.26%
BIST 30 ENDEKSİ	5.49%
BIST-KYD REPO BRÜT ENDEKSİ	1.45%
BIST-KYD DİBS 91 GÜN ENDEKSİ	1.26%
BIST-KYD DİBS 182 GÜN ENDEKSİ	1.61%
BIST-KYD DİBS 365 GÜN ENDEKSİ	1.66%
BIST-KYD DİBS 547 GÜN ENDEKSİ	1.54%
BIST-KYD DİBS TÜM ENDEKSİ	1.48%
BIST-KYD DİBS UZUN ENDEKSİ	1.16%
BIST-KYD ÖSBA SABİT ENDEKSİ	1.68%
BIST-KYD ÖSBA DEĞİŞKEN ENDEKSİ	1.91%
BIST-KYD Kamu Kira Sertifikaları Endeksi	2.18%
BIST-KYD Özel Sektör Kira Sertifikaları Endeksi	1.43%
BIST-KYD 1 Aylık Gösterge Mevduat Endeksi (TL)	1.25%
BIST-KYD 1 Aylık Gösterge Kar Payı TL Endeksi	1.28%
Katılım 50 Endeksi	19.82%
BIST-KYD ALTIN FİYAT AĞIRLIKLIL ORTALAMA	7.86%
BIST-KYD Eurobond USD (TL)	5.73%
BIST-KYD Eurobond EUR (TL)	6.23%
Dolar Kuru	4.28%
Euro Kuru	5.70%

2) Gider Aşımaları

1 Ocak - 31 Aralık 2019	ORAN
Fon Net Basit Getiri (Dönem Sonu Birim Fiyat - Dönem Başı Birim Fiyat) / Dönem Başı Birim Fiyat)	1.274300%
01/01-31/12 Döneminde Gerçekleşen Fon Toplam Giderleri Oranı (*)	0.000000%
Yıllık Azami Toplam Gider Oranı	0.000000%
Kurucu Tarafından Karşılanaan Giderlerin Oranı	0.000000%
Net Gider Oranı (Gerçekleşen fon toplam gider oranı -Dönem içinde kurucu tarafından karşılanaan fon giderlerinin toplamının oranı)	0.000000%
Brüt Getiri	1.274300%
01/01-31/12 Dönemi için Fon'a iade edilen aşım tutarı (TL) (**)	-

(*) Kurucu tarafından karşılanaanlar da dahil olmak üzere tüm Fon giderleri, Fon muhasebesine yansıtılarak bulunan giderlerin Fon'un ortalama net varlık değerine bölünmesi ile hesaplanmıştır.

(**) Fon izahnamesinde yer alan yıllık toplam kesinti oranının aşılması nedeniyle aşan tutar Fon'a iade edilmiştir.