

**Garanti Portföy Birinci Hisse Senedi Serbest
Fon(Hisse Senedi Yoğun Fon)**

6 Mart- 31 Aralık 2023 Dönemine ait
Performans Sunum Raporu

Garanti Portföy Yönetimi A.Ş. Garanti Portföy Birinci Hisse Senedi Serbest Fonu (Hisse Senedi Yoğun Fon)'nun yatırım performansı konusunda kamuya açıklanan bilgilere ilişkin rapor

Garanti Portföy Yönetimi A.Ş. Garanti Portföy Birinci Hisse Senedi Serbest Fonu (Hisse Senedi Yoğun Fon)'nun ("Fon") 6 Mart – 31 Aralık 2023 hesap dönemine ait ekteki performans sunuş raporunu Sermaye Piyasası Kurulu'nun VII-128.5 sayılı "Bireysel Portföylerin ve Kolektif Yatırım Kuruluşlarının Performans Sunumuna, Performansa Dayalı Ücretlendirilmesine ve Kolektif Yatırım Kuruluşlarını Notlandırma ve Sıralama Faaliyetlerine İlişkin Esaslar Hakkında Tebliği"nde ("Tebliğ") yer alan performans sunuş standartlarına ilişkin düzenlemeleri çerçevesinde incelemiş bulunuyoruz.

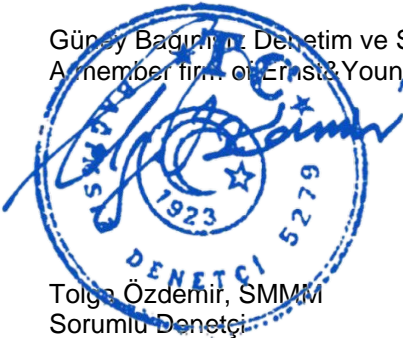
İncelememiz sonucunda Fon'un 6 Mart – 31 Aralık 2023 hesap dönemine ait performans sunuş raporunun Tebliğ'de performans sunuş standartlarına ilişkin düzenlemelerine uygun hazırlanmadığı kanaatine varmamıza sebep olacak herhangi bir tespitimiz bulunmamaktadır.

Diğer Hususlar

6 Mart – 31 Aralık 2023 dönemine ait performans sunuş raporunda sunulan ve performans bilgisi hesaplamalarına dayanak teşkil eden finansal bilgiler Türkiye Bağımsız Denetim Standartları'na (BDS) uygun olarak tam veya sınırlı kapsamlı denetime tabi tutulmamıştır.

Fon'un 31 Aralık 2023 tarihi itibarıyla kamuya açıklanmak üzere SPK'nın Seri: II-14.1 sayılı "Sermaye Piyasasında Finansal Raporlamaya İlişkin Esaslar Tebliği"ne uygun olarak ve Sermaye Piyasası Kurulu Karar Organı'nın 28 Aralık 2023 tarih ve 81/1820 sayılı kararı uyarınca TMS 29, "Yüksek Enflasyonlu Ekonomilerde Finansal Raporlama" standardı ("TMS 29") dahil olmak üzere Türkiye Finansal Raporlama Standartları'na göre, ayrıca hazırlanacak yıllık finansal tabloları üzerindeki bağımsız denetim çalışmalarımız henüz tamamlanmamış olup; söz konusu finansal tablolara ilişkin bağımsız denetim çalışmalarımızın tamamlanmasını müteakiben finansal tablolara ilişkin bağımsız denetçi raporumuz ayrıca tanzim edilecektir. Dolayısıyla ekteki performans sunuş raporubağımsız denetime tabi tutulacak ve TMS 29 kapsamında enflasyon düzeltilmesi uygulanacak olan finansal tablolardan farklılık arz eden finansal bilgiler baz alınarak Fon tarafından hazırlanmıştır.

Güney Bağımsız Denetim ve Serbest Muhasebeci Mali Müşavirlik Anonim Şirketi
A member firm of Ernst & Young Global Limited



Tolga Özdemir, SMMM
Sorumlu Denetçi

30 Ocak 2024
İstanbul, Türkiye

A. TANITICI BİLGİLER

PORTFÖYE BAKIŞ
Halka Arz Tarihi : 06.03.2023

YATIRIM VE YÖNETİME İLİŞKİN BİLGİLER

29.12.2023 tarihi itibarıyla	
Fon Toplam Değeri	610.299.077
Birim Pay Değeri (TRL)	1,864109
Yatırımcı Sayısı	665
Tedavül Oranı (%)	3,27%
Portföy Dağılımı	
Ortaklık Payları	81,79%
- Bankacılık	18,21%
- Otomotiv	15,80%
- Çimento	9,25%
- Gayrimenkul Yatırım Ort.	8,33%
- Demir, Çelik Temel	4,32%
- Sigorta	4,25%
- Aracı Kurum	4,13%
- İletişim	3,61%
- Dayanıklı Tüketim	3,28%
- Gıda	3,06%
- Finansal Kiralama, Faktoring	3,01%
- Perakende	2,40%
- Petrol Ve Petrol Ürünleri	2,14%
Teminat	11,49%
Takasbank Para Piyasası İşlemleri	4,02%
Ters Repo	2,70%
Futures	0,00%
Toplam	100,00%

Fon'un Yatırım Amacı	Portföy Yöneticileri
Fon toplam değerinin en az %80'i devamlı olarak BIST'te işlem gören ortaklık paylarına ve bu ortaklık paylarına ilişkin endeksleri takip etmek üzere kurulan borsa yatırım fonları katılma paylarına yatırarak getiri sağlamayı hedeflemektedir.	Benan Tanfer Serkan Saraç Hakan Çınar
En Az Alınabilir Pay Adedi : 1 Adet	Müge Dağistan Muğaloğlu Turgut Gürbüz Mehmet Kapudan Hayri Batur
	Olca Karabina Toygar Sekmen Ali Dartanel Faruk Demirkol Ogeday Gürbüz Ahmet Yetkin Şeşen Behlül Kayaş

Yatırım Stratejisi

Fon'un yatırım stratejisi: Fon toplam değerinin en az %80'i devamlı olarak BIST'te işlem gören ortaklık paylarına ve bu ortaklık paylarına ilişkin endeksleri takip etmek üzere kurulan borsa yatırım fonları katılma paylarına yatırılır.Fon'un hisse senedi yoğun fon olması nedeniyle; Fon portföy değerinin en az %80'i devamlı olarak menkul kıymet yatırım ortaklıkların payları hariç olmak üzere BIST'te işlem gören ihraççı paylarına, ihraççı payları ve pay endekslerine dayalı olarak yapılan vadeli işlem sözleşmelerinin nakit teminatlarına, ihraççı payları ve pay endekslerine dayalı opsiyon sözleşmelerinin primlerine, borsada işlem gören ihraççı payları ve ihraççı payına dayalı aracı kuruluş varantlarına ve ihraççı paylarından oluşan endeksleri 27/11/2013 tarihli ve 28834 sayılı Resmî Gazete'de yayımlanan Borsa Yatırım Fonlarına İlişkin Esaslar Tebliği (III-52.2)'nin 5. maddesinin dördüncü fıkrasının (a) bendi kapsamında takip etmek üzere kurulan borsa yatırım fonları katılma paylarına yatırılır.Bununla birlikte, fon toplam değerinin geri kalan kısmı ile; Fon portföyünde, yabancı ülkelerde ihraç edilen ortaklık paylarına, kamu ve/veya özel sektör borçlanma araçlarına, depo sertifikalarına (ADR/GDR), kira sertifikalarına, yatırım fonlarına, borsa yatırım fonlarına, gayrimenkul yatırım ortaklığı paylarına, menkul kıymet yatırım ortaklığı paylarına, altın ve diğer kıymetli madenlere ve bunlara dayalı olarak ihraç edilen para ve sermaye piyasası araçlarına yatırım yapılabilir.- Fon portföyünde, Yatırım Fonları Tebliği'nin 4. maddesi 2. fıkrasında belirtilen, Türkiye'de kurulan ihraççılara ait paylar, özel sektör ve kamu borçlanma araçları, eurobond, vadeli mevduat, katılma hesabı, mevduat sertifikaları, ipotège dayalı/ipotek teminatlı menkul kıymetler, gelir ortaklığı senetleri, gelire endeksli senetleri, TCMB, T.C. Hazine ve Maliye Bakanlığı ve ipotek finansman kuruluşları tarafından ihraç edilen para ve sermaye piyasası araçları, altın ve diğer kıymetli madenler ile bu madenlere dayalı olarak ihraç edilen sermaye piyasası araçları, kıymetli madenler ödünç sertifikası, yatırım fonları/borsa yatırım fonları (ihraççı paylarından oluşan endeksleri takip etmek üzere kurulan dışındaki borsa yatırım fonları)/gayrimenkul yatırım fonları/girişim sermayesi yatırım fonları katılma payları, gayrimenkul yatırım ortaklığı payları, menkul kıymet yatırım ortaklığı payları, repo, ters repo işlemleri, kira sertifikaları, gayrimenkul sertifikaları, varantlar, Takasbank para piyasası ve yurtiçi organize para piyasası işlemleri ile Kurulca uygun görülen diğer yatırım araçlarına yatırım yapılabilir. Ayrıca, fon portföyüne yapılandırılmış yatırım araçları, varlığı dayalı menkul kıymetler, varlik teminatlı menkul kıymetler ve krediyel bağlı menkul kıymetler (Credit Link Notes-CLN) dahil edilebilir. Fon ayrıca Krediyel Dayalı Swap Sözleşmesi (CDS) sözleşmelerinde uzun veya kısa pozisyon alabilir. Ek olarak, borsa dışı yapılandırılmış yatırım araçları ile kamu ve özel sektör dış borçlanma araçlarına (eurobondlar) fon portföyünde yer verilebilir.Fon portföyünde, döviz/kur, finansal endeksler ve emtia da dahil olmak üzere, Yatırım Fonları Tebliği'nin 4. maddesinde yer alan varlıklara ve/veya işlemlere dayalı forward, swap, saklı türev, varant ve sertifikaları, vadeli işlem ve opsiyon sözleşmeleri dahil edilebilir. Fon, opsiyon sözleşmelerinde alım ve satım yönünde işlem yapılabilir. Fon, Tebliğin 25. maddesi uyarınca, Tebliğin 17 ile 24. maddelerinde yer alan portföy ve işlem sınırlamalarına tabii değildir.Fon ödünç menkul kıymet alabilir, verebilir, kredili menkul kıymet işlemi ve açığa satış gerçekleştirebilir. Fon portföyünde bulunan tüm hisse senetleri ödünç işleme konu edilebilecektir. Fon serbest fon niteliğinde olmasından dolayı ödünç menkul işlemlerine dair Tebliğin 22. maddesindeki sınırlamalara tabii değildir. Ödünç işlemlere dair uygulanacak esaslar ise Yatırım Fonlarına İlişkin Rehber'in 4.2.5. maddesinde belirtilmiştir.

Yatırım Riskleri

1) Piyasa Riski: Piyasa riski ile borçlanmayı temsil eden finansal araçların, ortaklık paylarının, diğer menkul kıymetlerin, döviz ve döviz endeksli finansal araçlara dayalı türev sözleşmelere ilişkin taşınan pozisyonların değerinde, faiz oranları, ortaklık payı fiyatları ve döviz kurlarındaki dalgalanmalar nedeniyle meydana gelebilecek zarar riski ifade edilmektedir. Söz konusu risklerin detaylarına aşağıda yer verilmektedir:- Faiz Oranı Riski: Fon portföyüne faize dayalı varlıkların (borçlanma aracı, ters repo vb) dahil edilmesi halinde, söz konusu varlıkların değerinde piyasalarda yaşanabilecek faiz oranları değişimleri nedeniyle oluşan riski ifade eder. b- Kur Riski: Fon portföyüne yabancı para cinsinden varlıkların dahil edilmesi halinde, döviz kurlarında meydana gelebilecek değişiklikler nedeniyle Fon'un maruz kalacağı zarar olasılığını ifade etmektedir. c- Ortaklık Payı Fiyat Riski: Fon portföyüne ortaklık payı dahil edilmesi halinde, Fon portföyünde bulunan ortaklık paylarının fiyatlarında meydana gelebilecek değişiklikler nedeniyle portföyün maruz kalacağı zarar olasılığını ifade etmektedir. d- Kar Payı Oranı Riski: Fon portföyüne kara katılım olanağı sağlayan bankacılık ürünlerinin dahil edilmesi halinde, beklenen kar payı miktarında piyasalarda meydana gelebilecek kar payı oranı değişimleri nedeniyle oluşan riski ifade etmektedir.e- Kira Sertifikası Fiyat Riski: Fon portföyüne kira sertifikası dahil edilmesi halinde, kira sertifikalarının fiyatlarında meydana gelebilecek değişiklikler nedeniyle portföyün maruz kalacağı zarar olasılığını ifade etmektedir.f- Kıymetli Maden Fiyat Riski: Fon portföyüne altın ve/veya diğer kıymetli madenler ile bunlara dayalı para ve sermaye piyasası araçları dahil edilmesi halinde, altın ve/veya diğer kıymetli madenlerin fiyatlarında meydana gelebilecek değişiklikler nedeniyle portföyün maruz kalacağı zarar olasılığını ifade etmektedir.g- Emtiyaya Dayalı Türev Araçlar Riski: Fon portföyüne emtiyaya dayalı türev araçların dahil edilmesi halinde, söz konusu emtia değerlerinde yaşanabilecek değişimler nedeniyle oluşan riski ifade eder.2) Karşı Taraf Riski: Karşı tarafın sözleşmeden kaynaklanan yükümlülüklerini yerine getirmemesi ve/veya yerine getirmemesi veya takas işlemlerinde ortaya çıkan aksaklıklar sonucunda ödemelerin yapılamaması riskini ifade etmektedir. 3) Likidite Riski: Fon portföyünde bulunan finansal varlıkların istenildiği anda piyasa fiyatından nakde dönüştürülmemesi halinde ortaya çıkan zarar olasılığdır.4) Kaldıraç Yaratan İşlem Riski: Fon portföyüne türev araç (vadeli işlem ve opsiyon sözleşmeleri), saklı türev araç, swap sözleşmesi, varant, sertifika dahil edilmesi, ileri valörlü tahvil/bono ve altın alım işlemlerinde ve diğer herhangi bir yöntemle kaldıraç yaratan benzeri işlemlerde bulunulması halinde, başlangıç yatırım ile başlangıç yatırımın üzerinde pozisyon alınması sebebi ile fonun başlangıç yatırımından daha yüksek zarar kaydedebileceği olasılığı kaldıraç riskini ifade eder.5) Operasyonel Risk: Operasyonel risk, fonun operasyonel süreçlerindeki aksamalar sonucunda zarar oluşması olasılığını ifade eder. Operasyonel riskin kaynakları arasında kullanılan sistemlerin yetersizliği, başsınız yönetim, personelin hatalı ya da hileli işlemleri gibi kurum içi etkenlerin yanı sıra doğal afetler, rekabet koşulları, politik rejim değişikliği gibi kurum dışı etkenler de olabilir.6) Yoğunlaşma Riski: Belli bir varlığa ve/veya vadeye yoğun yatırım yapılması sonucu fonun bu varlığın ve vadenin içerdiği risklere maruz kalmasıdır.7) Korelasyon Riski: Farklı finansal varlıkların piyasa koşulları altında belirli bir zaman dilimi içerisinde aynı anda değer kazanması ya da kaybetmesine paralel olarak, en az iki farklı finansal varlığın birbirleri ile olan pozitif veya negatif yönlü ilişkileri nedeniyle doğabilecek zarar ihtimalini ifade eder.8) Yasal Risk: Fonun katılma paylarının satıldığı dönemden sonra mevzuatta ve düzenleyici otoritelerin düzenlemelerinde meydana gelebilecek değişikliklerden olumsuz etkilenmesi riskidir.9) İhraççı Riski: Fon portföyüne alınan varlıkların ihraççısının yükümlülüklerini kısmen veya tamamen zamanında yerine getirmemesi nedeniyle doğabilecek zarar ihtimalini ifade eder.10) Yapılandırılmış Yatırım Araçları Riski: Yapılandırılmış yatırım araçlarına yapılan yatırımların değer, dayanak varlığın ters fiyat hareketleri sonucunda başlangıçtaki yatırım değerinin altına düşebileceği gibi vade içinde ve/veya vade sonunda tamamının da kaybedilmesi mümkündür. Yapıları gereği dayanak varlıklarına göre daha karmaşık bir yapı içerebilir, yaratılacak kaldıraç sebebiyle dayanak varlıklarının üzerinde getiri oynatıldığı yaratılabilir.Yapılandırılmış yatırım araçlarına yapılan yatırımlarda karşı taraf riski ve ihraççının kredi riski de bulunmaktadır. Piyasa yapıcısının bulunmadığı yapılandırılmış yatırım araçları, olumsuz piyasa koşullarına bağlı olarak yükselen likidite riskine maruz kalabilir.11) Açığa Satış Riski: Fon portföyü içerisinde açığa satış yapılan finansal enstrümanların piyasa likiditesinin daralması nedeniyle ödünç karşılığı ve/veya doğrudan açığa satış imkânlarının azalması durumunu ifade etmektedir.12) Baz Riski: Vadeli işlem kontratlarının cari değeri ile konu olan ilgili finansal enstrüman spot fiyatının aldığı değer arasındaki fiyat farklılığı değişimini ifade etmektedir. Sözleşmede belirlenen vade sonunda vadeli fiyat ile spot fiyat birbirine eşit olmaktadır. Ancak fon portföyü içerisinde yer alan ilgili vadeli finansal enstrümanlarda işlem yapılan tarih ile vade sonu arasında geçen zaman içerisinde vadeli fiyat ile spot fiyat teorik fiyatı olmadan farklı olabilmektedir. Dolayısı ile burada Baz Değer'in sözleşme vadesi boyunca göstereceği değişim riskini ifade etmektedir. 13) Opsiyon Duyarlılık Riskleri: Opsiyon portföylerinde risk duyarlılıkları arasında, işleme konu olan spot finansal ürün fiyat değişiminde çok farklı miktarda risk duyarlılık değişimleri yaşanabilmektedir. Delta; opsiyonun yazıldığı ilgili finansal varlığın fiyatındaki bir birim değişimin opsiyon priminde oluşturduğu değişimi göstermektedir. Gamma; opsiyonun ilgili olduğu varlığın fiyatındaki değişimin opsiyonun deltasında meydana getirdiği değişimi ölçmektedir. Vega; opsiyonun dayanak varlığının fiyat dalgalanmasındaki birim değişimin opsiyon priminde oluşturduğu değişimdir. Theta; risk ölçümlerinde büyük önem taşıyan zaman faktörünü ifade eden göstere olup, opsiyon fiyatının vadeye göre değişiminin ölçüsüdür. Rho ise faiz oranlarındaki yüzdesel değişimin opsiyonun fiyatında oluşturduğu değişimin ölçüsüdür.14) Teminat Riski: Türev araçlar üzerinden alınan bir pozisyonun güvenliği olarak alınan teminatın, teminatı zorunlu haller sebebiyle likidite etmesi halinde piyasaya göre değerlemelerinin beklenen türev pozisyon değerini karşılayamaması veya doğrudan, teminatın niteliği ile ilgili olumsuzlukların bulunması olasılığının ortaya çıkması durumudur.

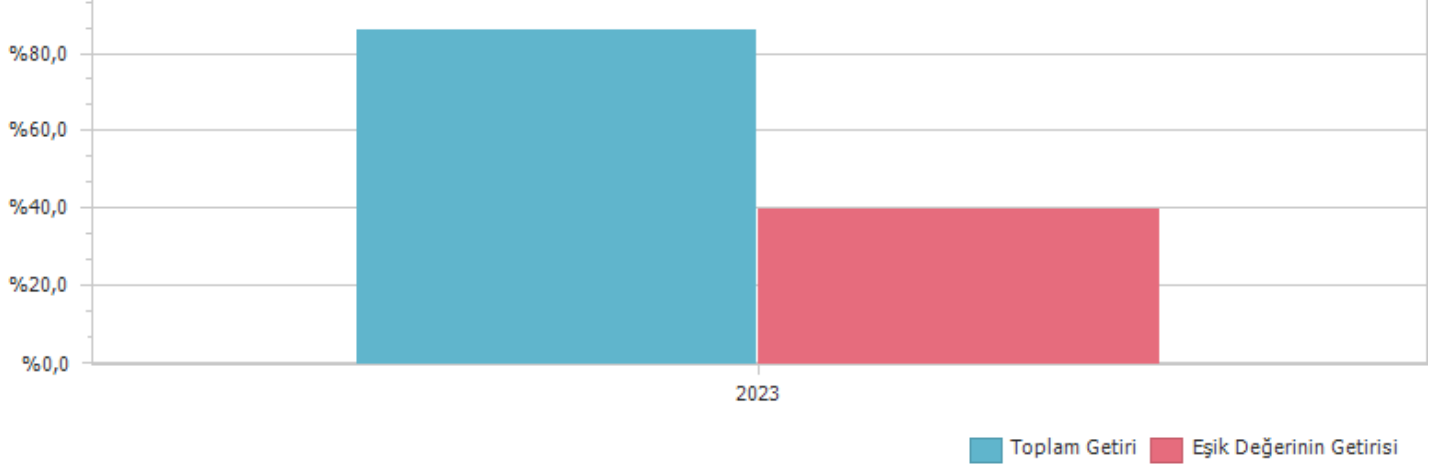
B. PERFORMANS BİLGİSİ**PERFORMANS BİLGİSİ**

YILLAR	Toplam Getiri (%)	Eşik Değer Getirisi (%)	Enflasyon Oranı (%) (TÜFE) (*)	Portföyün Zaman İçinde Standart Sapması (%) (**)	Eşik Değerin Standart Sapması (%) (**)	Bilgi Rasyosu	Sunuma Dahil Dönem Sonu Portföyün Toplam Değeri / Net Aktif Değeri
2023(***)	86,411%	39,965%	49,135%	2,042%	1,8942%	0,1743	610.299.077,31

(*) Enflasyon oranı TÜİK tarafından açıklanan 12 aylık TÜFE'nin dönemsel oranıdır.

(**) Portföyün ve eşik değerinin standart sapması dönemdeki günlük getiriler üzerinden hesaplanmıştır.

(***) İlgili veriler 06.03.2023 tarihinden rapor tarihine kadar olan değerleri vermektedir.

PERFORMANS GRAFİĞİ

GEÇMİŞ GETİRİLER GELECEK DÖNEM PERFORMANSI İÇİN BİR GÖSTERGE SAYILMAZ.

C. DİPNOTLAR

1) Garanti Portföy Yönetimi A.Ş. ("Şirket") 05.06.1997 tarihinde İstanbul'da kurulup tescil edilmiş bir sermaye şirkettir. T. Garanti Bankası A.Ş.'nin %100 oranında iştirakidir. Şirket'in ana faaliyet konusu SPK ve ilgili mevzuat hükümleri çerçevesinde yatırım fonlarının kurulması ve yönetimidir. Ayrıca, yatırım ortaklıklarının, 28/3/2001 tarihli ve 4632 sayılı Bireysel Emeklilik Tasarruf ve Yatırım Sistemi Kanunu kapsamında kurulan emeklilik yatırım fonlarının ve bunların muadili yurt dışında kurulmuş yabancı kolektif yatırım kuruluşlarının portföylerinin yönetimi de ana faaliyet konusu kapsamındadır. Şirket, sermaye piyasası mevzuatında yer alan şartları sağlamak ve Sermaye Piyasası Kurulu'ndan gerekli izin ve/veya yetki belgelerini almak kaydıyla, portföy yöneticiliği, yatırım danışmanlığı ve kurucusu olduğu yatırım fonlarının katılma payları dahil olmak üzere fon katılma payları ile değişken sermayeli yatırım ortaklıklarının paylarının pazarlanması ve dağıtılması faaliyetinde bulunabilir. Kolektif yatırım kuruluşlarının portföy yönetimi hizmeti kapsamında 31.12.2023 tarihi itibarıyla 43 adet Emeklilik Yatırım Fonu, 106 adet Yatırım Fonu ve 1 adet Yatırım Ortaklığı portföyü yönetmektedir. Toplam yönetilen varlık büyüklüğü 31.12.2023 tarihi itibarıyla 255.2 Milyar TL'dir.

2) Fon Portföyü'nün yatırım amacı, yatırımcı riskleri ve stratejisi "Tanıtıcı Bilgiler" bölümünde belirtilmiştir.

3) Fon 06.03.2023 - 29.12.2023 döneminde net %86,41 oranında getiri sağlarken, eşik değerinin getirisi aynı dönemde %39,96 olmuştur. Sonuç olarak Fon'un nispi getirisi %46,45 olarak gerçekleşmiştir.

Toplam Getiri : Fonun ilgili dönemdeki birim pay değerindeki yüzdesel getiriyi ifade etmektedir.

Eşik Değerinin Getirisi : Fonun eşik değerinin ilgili dönem içerisinde belirtilen varlık dağılımları ile ağırlıklandırılarak hesaplanmış olan yüzdesel getirisini ifade etmektedir.

Nispi Getiri : Performans sonu dönemi itibarıyla hesaplanan portföy getiri oranı ile karşılaştırma ölçütünün getiri oranı arasındaki farkı ifade etmektedir.

4) Yönetim ücretleri, vergi, saklama ücretleri ve diğer faaliyet giderlerinin günlük brüt portföy değerine oranının ağırlıklı ortalaması aşağıdaki gibidir.

06.03.2023 - 29.12.2023 döneminde :	Portföy Değerine Oranı (%)	TL Tutar
Fon Yönetim Ücreti	0,008459%	4.039.927,61
Denetim Ücreti Giderleri	0,000060%	28.679,80
Saklama Ücreti Giderleri	0,000365%	174.289,05
Aracılık Komisyonu Giderleri	0,001105%	527.768,30
Kurul Kayıt Ücreti	0,000082%	39.152,98
Diğer Faaliyet Giderleri	0,000039%	18.438,59
Toplam Faaliyet Giderleri	4.828.256,33	
Ortalama Fon Portföy Değeri	159.203.551,35	
Toplam Faaliyet Giderleri / Ortalama Fon Portföy Değeri	3,032757%	

5) Performans sunum döneminde Fon'a ilişkin yatırım stratejisi değişikliği yapılmamıştır.

Kıstas Dönemi	Kıstas Bilgisi
06.03.2023-...	%10 BIST-KYD Repo (Brüt) + %90 BIST 100 GETİRİ

6) Yatırım fonlarının portföy işletmeciliğinden doğan kazançları kurumlar vergisi ve stopajdan muaftır.

D. İLAVE BİLGİLER VE AÇIKLAMALAR

1) Getiri Oranını Etkileyen Piyasa Koşulları

06.03.2023 - 29.12.2023 Dönem Getirisi	Getiri
BIST 100 ENDEKSİ	42,28%
BIST 30 ENDEKSİ	38,92%
BIST-KYD REPO BRÜT ENDEKSİ	19,17%
BIST-KYD DİBS 91 GÜN ENDEKSİ	10,53%
BIST-KYD DİBS 182 GÜN ENDEKSİ	1,46%
BIST-KYD DİBS 365 GÜN ENDEKSİ	-8,26%
BIST-KYD DİBS 547 GÜN ENDEKSİ	-18,75%
BIST-KYD DİBS TÜM ENDEKSİ	-24,88%
BIST-KYD DİBS UZUN ENDEKSİ	-33,10%
BIST-KYD ÖSBA SABİT ENDEKSİ	27,95%
BIST-KYD ÖSBA DEĞİŞKEN ENDEKSİ	24,44%
BIST-KYD Kamu Kira Sertifikaları Endeksi	-12,19%
BIST-KYD Özel Sektör Kira Sertifikaları Endeksi	22,16%
BIST-KYD 1 Aylık Gösterge Mevduat Endeksi (TL)	24,79%
BIST-KYD 1 Aylık Gösterge Kar Payı TL Endeksi	17,33%
BIST Katılım 50 GETİRİ ENDEKSİ	36,09%
BIST-KYD ALTIN FİYAT AĞIRLIKLILIK ORTALAMA	75,57%
BIST-KYD Eurobond USD (TL)	81,04%
BIST-KYD Eurobond EUR (TL)	79,40%
Dolar Kuru	55,92%
Euro Kuru	62,17%

	GBH
Net Basit Getiri	86,41%
Gerçekleşen Fon Toplam Giderleri Oranı	3,11%
Azami Toplam Gider Oranı	0,00%
Kurucu Tarafından Karşılana Giderlerin Oranı	0,00%
Net Gider Oranı	3,11%
Brüt Getiri	89,52%