

Garanti Portföy
Mutlak Getiri Hedefli Deęişken Fonu

31 Aralık 2021 Tarihinde
Sona Eren Hesap Dönemine Ait
Yatırım Performansı Konusunda
Kamuya Açıklanan Bilgilere İlişkin Rapor



KPMG Bağımsız Denetim ve
Serbest Muhasebeci Mali Müşavirlik A.Ş.
İş Kuleleri Kule 3 Kat:2-9
Levent 34330 İstanbul
Tel +90 212 316 6000
Fax +90 212 316 6060
www.kpmg.com.tr

**Garanti Portföy Mutlak Getiri Hedefli Değişken Fonu 'nun
31 Aralık 2021 Tarihinde Sona Eren Hesap Dönemine Ait Yatırım
Performansı Konusunda Kamuya Açıklanan
Bilgilere İlişkin Rapor**

Garanti Portföy Mutlak Getiri Hedefli Değişken Fonu 'nun 1 Ocak 2021 – 31 Aralık 2021 dönemine ait ekteki performans sunuş raporunu Sermaye Piyasası Kurulu'nun VII-128.5 sayılı "Bireysel Portföylerin ve Kolektif Yatırım Kuruluşlarının Performans Sunumuna, Performansa Dayalı Ücretlendirmesine ve Kolektif Yatırım Kuruluşlarını Notlandırma ve Sıralama Faaliyetlerine İlişkin Esaslar Tebliği"nde ("Tebliğ") yer alan performans sunuş standartlarına ilişkin düzenlemeleri çerçevesinde incelemiş bulunuyoruz.

İncelememiz sadece yukarıda belirtilen döneme ait performans sunuşunu kapsamaktadır. Bunun dışında kalan dönemler için inceleme yapılmamış ve görüş oluşturulmamıştır.

Görüşümüze göre Fon'un 1 Ocak 2021 – 31 Aralık 2021 dönemine ait performans sunuş raporu Garanti Portföy Mutlak Getiri Hedefli Değişken Fonu 'nun performansını ilgili Tebliğ'in performans sunuş standartlarına ilişkin düzenlemelerine uygun olarak doğru bir biçimde yansıtmaktadır.

Diğer Husus

Fon'un kamuya açıklanmak üzere hazırlanan 31 Aralık 2021 tarihinde sona eren hesap dönemine ait finansal tablolarına ilişkin bağımsız denetim çalışmalarımız henüz tamamlanmamış olup çalışmalarımızın tamamlanmasını müteakip söz konusu finansal tablolar hakkındaki bağımsız denetçi raporumuz ayrıca düzenlenecektir.

KPMG Bağımsız Denetim ve Serbest Muhasebeci Mali Müşavirlik A.Ş.
A member firm of KPMG International Cooperative


Alper Güvenç
Sorumlu Denetçi SMMM

31 Ocak 2022
İstanbul, Türkiye

A. TANITICI BİLGİLER

PORTFÖYE BAKIŞ
Halka Arz Tarihi : 12.02.2018

YATIRIM VE YÖNETİME İLİŞKİN BİLGİLER

31.12.2021 tarihi itibarıyla	
Fon Toplam Değeri	89.376.985
Birim Pay Değeri (TRL)	2,051470
Yatırımcı Sayısı	1.063
Tedavül Oranı (%)	0,44%
Portföy Dağılımı	
Borçlanma Araçları	45,56%
- Özel Sektör Borçlanma Araçları	27,35%
- Devlet Tahvil / Hazine Bonosu	9,63%
- Finansman Bonosu	6,86%
- Özel Sektör Kira Sertifikası	1,72%
Ters Repo	15,61%
Teminat	13,44%
Ortaklık Payları	10,14%
- Bankacılık	1,44%
- Demir, Çelik Temel	1,35%
- Holding	0,88%
- Madencilik	0,86%
- Perakende	0,82%
- Otomotiv	0,75%
- Hava Yolları Ve Hizmetleri	0,60%
- Petrol Ve Petrol Ürünleri	0,59%
- Dayanıklı Tüketim	0,59%
- İletişim Cihazları	0,47%
- İnşaat, Taahhüt	0,40%
- İletişim	0,40%
- Elektrik	0,36%
- Endüstriyel Tekstil	0,35%
- Kimyasal Ürün	0,28%
Borsa Yatırım Fonları	10,07%
- Diğer	10,07%
Vadeli Mevduat	2,45%
Kıymetli Maden	1,72%
Takasbank Para Piyasası İşlemleri	1,01%
Futures	0,00%
Toplam	100,00%

Fon'un Yatırım Amacı	Portföy Yöneticileri
Fonun temel amacı, uzun vadeli yatırım perspektifiyle TL mevduat getirisi üzerinde bir getiri sağlamaktır.	Benan Tanfer
	Serkan Saraç
En Az Alınabilir Pay Adedi : 1 Adet	Hakan Çınar
	Turgut Gürbüz
	Müge Dağistan Muğaloğlu
	Engin Efecik
	Mehmet Kapudan
	Hakan Nazlı
	İlkay Öztürk
	Mümin Türkses
	Süleyman Katipoğlu
	Hayri Batur
	Olca Karabina
	Atıl Acara

Yatırım Stratejisi

Fonun temel amacı, uzun vadeli yatırım perspektifiyle TL mevduat getirisi üzerinde bir getiri sağlamaktır. Fon, hem yurtiçi hem de yurtdışı ülkelerde, Türk Lirası ve dövizde endeksli kamu ve/veya özel sektör borçlanma araçlarına, ortaklık paylarına, kira sertifikalarına, yatırım fonlarına, altın ve diğer kıymetli madenler ile bunlara dayalı olarak ihraç edilen sermaye piyasası araçlarına ve izahnamede yer verilen diğer sermaye piyasası araçlarına yatırım yapmak suretiyle orta ve uzun vadede TL bazında mutlak getiri sağlamayı hedeflemektedir. Fon, yurtiçinde ve/veya yurtdışında kurulmuş borsa yatırım fonları, gayrimenkul yatırım fonları ve girişim sermayesi yatırım fonlarının katılma payları ile yatırım ortaklıklarının paylarına yatırım yapabilecektir. Fon, olumsuz piyasa koşullarında yatırımcıların uğrayabileceği olası zararları azaltabilmek amacıyla yurtiçi ve yurtdışı ülkelerde ortaklık payı, faiz, döviz/kur, kıymetli maden, endeks ve sermaye piyasası araçlarına dayalı kontratlara dayalı vadeli işlem sözleşmelerinde kısa pozisyon olarak, spot ve türev pozisyonların toplamının fon toplam değerine oranı %20'ye kadar düşürülebilir. Fonun yatırım amaçlarına ulaşacağına bir garantisizdir. Yabancı yatırım araçları fon portföyüne dahil edilebilir. Ancak, fon portföyüne dahil edilen yabancı para ve sermaye piyasası araçları fon toplam değerinin %80'i ve fazlası olamaz. Ayrıca fon portföyüne dahil edilen yerli ve yabancı ihraççıların döviz cinsinden ihraç edilmiş para ve sermaye piyasası araçları fon toplam değerinin %80'i ve fazlası olamaz. Fon opsiyon satıcısı olarak opsiyon sözleşmelerine taraf olamaz.

Yatırım Riskleri

1) Piyasa Riski: Piyasa riski ile borçlanmayı temsil eden finansal araçların, ortaklık paylarının, diğer menkul kıymetlerin, döviz ve dövizde endeksli finansal araçlara dayalı türev sözleşmelere ilişkin taşınan pozisyonların değerinde, faiz oranları, ortaklık payı fiyatları ve döviz kurlarındaki dalgalanmalar nedeniyle meydana gelebilecek zarar riski ifade edilmektedir. Söz konusu risklerin detaylarına aşağıda yer verilmektedir: a- Faiz Oranı Riski: Fon portföyüne faize dayalı varlıkların (borçlanma aracı, ters repo vb) dahil edilmesi halinde, söz konusu varlıkların değerinde piyasalarda yaşanabilecek faiz oranları değişimleri nedeniyle oluşan riski ifade eder. b- Kur Riski: Fon portföyüne yabancı para cinsinden varlıkların dahil edilmesi halinde, döviz kurlarında meydana gelebilecek değişiklikler nedeniyle Fon'un maruz kalacağı zarar olasılığını ifade etmektedir. c- Ortaklık Payı Fiyat Riski: Fon portföyüne ortaklık payı dahil edilmesi halinde, Fon portföyünde bulunan ortaklık paylarının fiyatlarında meydana gelebilecek değişiklikler nedeniyle portföyün maruz kalacağı zarar olasılığını ifade etmektedir. d- Kıymetli Maden Riski: Fon portföyüne kıymetli madenler ile bunlara dayalı sermaye piyasası araçlarının dahil edilmesi halinde, söz konusu varlıkların değerinde piyasalarda yaşanabilecek fiyat değişimleri nedeniyle oluşan riski ifade eder. e- Kar Payı Oranı Riski: Fon portföyüne kara katılım olanağı sağlayan bankacılık ürünlerinin dahil edilmesi halinde, beklenen kar payı miktarında piyasalarda meydana gelebilecek kar payı oranı değişimleri nedeniyle oluşan riski ifade etmektedir. f- Kira Sertifikası Fiyat Riski: Fon portföyüne kira sertifikası dahil edilmesi halinde, kira sertifikalarının fiyatlarında meydana gelebilecek değişiklikler nedeniyle portföyün maruz kalacağı zarar olasılığını ifade etmektedir. 2) Karşı Taraf Riski: Karşı tarafın sözleşmeden kaynaklanan yükümlülüklerini yerine getirmemesi ve/veya yerine getirememesi veya takas işlemlerinde ortaya çıkan aksaklıklar sonucunda ödemenin yapılamaması riskini ifade etmektedir. 3) Likidite Riski: Fon portföyünde bulunan finansal varlıkların istenildiği anda piyasa fiyatından nakde dönüştürülebilmesi halinde ortaya çıkan zarar olasılığıdır. 4) Kaldıraç Yaratılan İşlem Riski: Fon portföyüne türev araç (vadeli işlem ve opsiyon sözleşmeleri), saklı türev araç, swap sözleşmesi, varant, sertifika dahil edilmesi, ileri valörlü tahvil/bono ve altın alım işlemlerinde ve diğer herhangi bir yöntemle kaldıraç yaratan benzeri işlemlerde bulunulması halinde, başlangıç yatırımı ile başlangıç yatırımının üzerinde pozisyon alınması sebebi ile fonun başlangıç yatırımından daha yüksek zarar kaydedebileceği olasılığı kaldıraç riskini ifade eder. 5) Operasyonel Risk: Operasyonel risk, fonun operasyonel süreçlerindeki aksamalar sonucunda zarar oluşması olasılığını ifade eder. Operasyonel riskin kaynakları arasında kullanılan sistemlerin yetersizliği, başarısız yönetim, personelin hatalı ya da hileli işlemleri gibi kurum içi etkenlerin yanı sıra doğal afetler, rekabet koşulları, politik rejim değişikliği gibi kurum dışı etkenler de olabilir. 6) Yoğunlaşma Riski: Belli bir varlığa ve/veya vadeye yoğun yatırım yapılması sonucu fonun bu varlığın ve vadenin içerdiği risklere maruz kalmasıdır. 7) Korelasyon Riski: Farklı finansal varlıkların piyasa koşulları altında belirli bir zaman dilimi içerisinde aynı anda değer kazanması ya da kaybetmesine paralel olarak, en az iki farklı finansal varlığın birbirleri ile olan pozitif veya negatif yönlü ilişkileri nedeniyle doğabilecek zarar ihtimalini ifade eder. 8) Yasal Risk: Fonun katılma paylarının halka arz edildiği dönemden sonra mevzuatta ve düzenleyici otoritelerin düzenlemelerinde meydana gelebilecek değişikliklerden olumsuz etkilenmesi riskidir. 9) İhraççı Riski: Fon portföyüne alınan varlıkların ihraççısının yükümlülüklerini kısmen veya tamamen zamanında yerine getirememesi nedeniyle doğabilecek zarar ihtimalini ifade eder. 10) Yapılandırılmış Yatırım Araçları Riski: Yapılandırılmış yatırım araçlarına yapılan yatırımların değeri, dayanak varlığın ters fiyat hareketleri sonucunda başlangıçtaki yatırım değerinin altına düşebileceği gibi vade içinde ve/veya vade sonunda tamamının da kaybedilmesi mümkündür. Yapıları gereği dayanak varlıklarına göre daha karmaşık bir yapı içerebilir, yarattıkları kaldıraç sebebiyle dayanak varlıklarının üzerinde getiri oynaklığı yaratabilir. Yapılandırılmış yatırım araçlarına yapılan yatırımlarda karşı taraf riski ve ihraççının kredi riski de bulunmaktadır. Piyasa yapıcısının bulunmadığı yapılandırılmış yatırım araçları, olumsuz piyasa koşullarına bağlı olarak yükselen likidite riskine maruz kalabilir.

B. PERFORMANS BİLGİSİ**PERFORMANS BİLGİSİ**

YILLAR	Toplam Getiri (%)	Eşik Değer Getirisi (%)	Enflasyon Oranı (%) (TÜFE) (*)	Portföyün Zaman İçinde Standart Sapması (%) (**)	Eşik Değerin Standart Sapması (%) (**)	Bilgi Rasyosu	Sunuma Dahil Dönem Sonu Portföyün Toplam Değeri / Net Aktif Değeri
2018	14,311%	18,583%	18,715%	0,188%	0,0532%	-0,0889	15.703.033,14
2019	23,708%	23,414%	11,836%	0,202%	0,0564%	0,0054	261.541.107,62
2020	16,801%	11,608%	14,599%	0,243%	0,0279%	0,0748	321.666.697,33
2021	24,203%	19,485%	36,081%	0,477%	0,0466%	0,0350	89.376.985,12

(*) Enflasyon oranı TÜİK tarafından açıklanan 12 aylık TÜFE'nin dönemsel oranıdır.

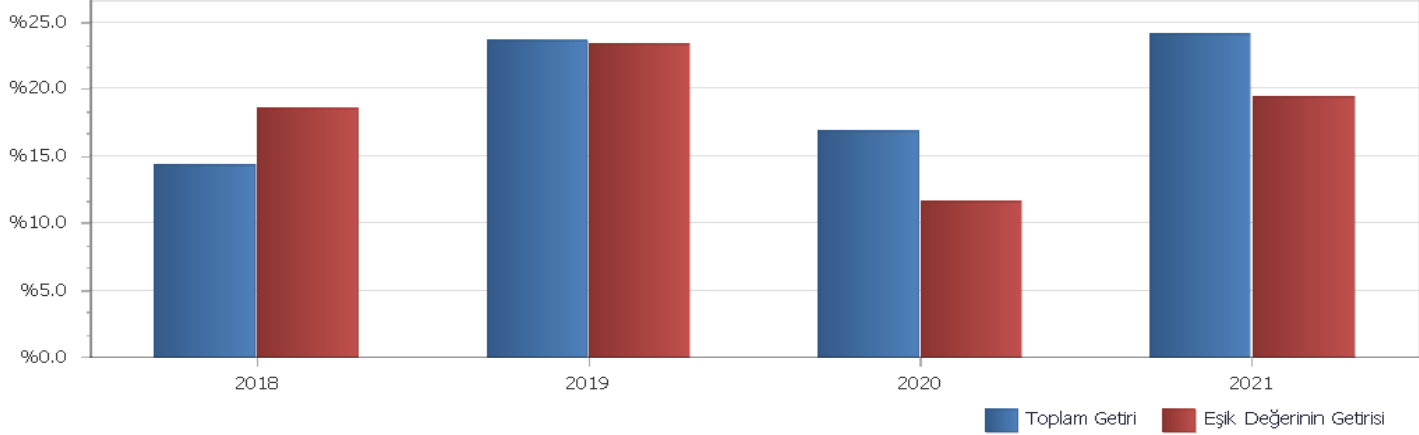
(**) Portföyün ve eşik değerinin standart sapması dönemdeki günlük getiriler üzerinden hesaplanmıştır.

2018 yılında fonun eşik değer getirisi (15.300%) TRLIBOR O/N getirisinin (18.583%) altında gerçekleştiği için eşik değer olarak TRLIBOR O/N kullanılmıştır.

2019 yılında fonun eşik değer getirisi (19.453%) TRLIBOR O/N getirisinin (23.414%) altında gerçekleştiği için eşik değer olarak TRLIBOR O/N kullanılmıştır.

2020 yılında fonun eşik değer getirisi (9.766%) TRLIBOR O/N getirisinin (11.608%) altında gerçekleştiği için eşik değer olarak TRLIBOR O/N kullanılmıştır.

2021 yılında fonun eşik değer getirisi (17.776%) BIST TLREF Endeksi getirisinin (19.485%) altında gerçekleştiği için eşik değer olarak BIST TLREF Endeksi kullanılmıştır.

PERFORMANS GRAFİĞİ

GEÇMİŞ GETİRİLER GELECEK DÖNEM PERFORMANSI İÇİN BİR GÖSTERGE SAYILMAZ.

C. DİPNOTLAR

1) Garanti Portföy Yönetimi A.Ş. ("Şirket") 05.06.1997 tarihinde İstanbul'da kurulup tescil edilmiş bir sermaye şirkettir. T. Garanti Bankası A.Ş.'nin %100 oranında iştirakidir. Şirket'in ana faaliyet konusu SPKn ve ilgili mevzuat hükümleri çerçevesinde yatırım fonlarının kurulması ve yönetimidir. Ayrıca, yatırım ortaklıklarının, 28/3/2001 tarihli ve 4632 sayılı Bireysel Emeklilik Tasarruf ve Yatırım Sistemi Kanunu kapsamında kurulan emeklilik yatırım fonlarının ve bunların muadili yurt dışında kurulmuş yabancı kolektif yatırım kuruluşlarının portföylerinin yönetimi de ana faaliyet konusu kapsamındadır. Şirket, sermaye piyasası mevzuatında yer alan şartları sağlamak ve Sermaye Piyasası Kurulu'ndan gerekli izin ve/veya yetki belgelerini almak kaydıyla, portföy yöneticiliği, yatırım danışmanlığı ve kurucusu olduğu yatırım fonlarının katılma payları dahil olmak üzere fon katılma payları ile değişken sermayeli yatırım ortaklıklarının paylarının pazarlanması ve dağıtılması faaliyetinde bulunabilir. Kolektif yatırım kuruluşlarının portföy yönetimi hizmeti kapsamında 31.12.2021 tarihi itibarıyla 33 adet Emeklilik Yatırım Fonu, 74 adet Yatırım Fonu ve 1 adet Yatırım Ortaklığı portföyü yönetmektedir. Toplam yönetilen varlık büyüklüğü 31.12.2021 tarihi itibarıyla 60.5 Milyar TL'dir.

2) Fon Portföyü'nün yatırım amacı, yatırımcı riskleri ve stratejisi "Tanıtıcı Bilgiler" bölümünde belirtilmiştir.

3) Fon 01.01.2021 - 31.12.2021 döneminde net %24.20 oranında getiri sağlarken, eşik değerinin getirisi aynı dönemde %19.49 olmuştur. Sonuç olarak Fon'un nispi getirisi %4.72 olarak gerçekleşmiştir.

Toplam Getiri : Fonun ilgili dönemdeki birim pay değerindeki yüzdesel getiriyi ifade etmektedir.

Eşik Değerinin Getirisi : Fonun eşik değerinin ilgili dönem içerisinde belirtilen varlık dağılımları ile ağırlıklandırarak hesaplanmış olan yüzdesel getirisini ifade etmektedir.

Nispi Getiri : Performans sonu dönemi itibarıyla hesaplanan portföy getiri oranı ile karşılaştırma ölçütünün getiri oranı arasındaki farkı ifade etmektedir.

4) Yönetim ücretleri, vergi, saklama ücretleri ve diğer faaliyet giderlerinin günlük brüt portföy değerine oranının ağırlıklı ortalaması aşağıdaki gibidir.

01.01.2021 - 31.12.2021 döneminde :	Portföy Değerine Oranı (%)	TL Tutar
Fon Yönetim Ücreti	0,006886%	3.274.769,57
Denetim Ücreti Giderleri	0,000035%	16.708,98
Saklama Ücreti Giderleri	0,000389%	185.200,22
Aracılık Komisyonu Giderleri	0,000829%	394.242,50
Kurul Kayıt Ücreti	0,000044%	21.028,38
Diğer Faaliyet Giderleri	0,000040%	18.817,60
Toplam Faaliyet Giderleri	3.910.767,25	
Ortalama Fon Portföy Değeri	130.292.388,51	
Toplam Faaliyet Giderleri / Ortalama Fon Portföy Değeri	3,001532%	

5) Performans sunum döneminde Fon'a ilişkin yatırım stratejisi değişikliği yapılmıştır. İlgili değişikliğe www.kap.org.tr adresinden ulaşabilirsiniz.

Kıstas Dönemi	Kıstas Bilgisi
12.02.2018-...	Fonun Eşik Değeri; %100 BIST-KYD 1 Aylık Mevduat TL Endeksi'dir.

6) Yatırım fonlarının portföy işletmeciliğinden doğan kazançları kurumlar vergisi ve stopajdan muaftır.

D. İLAVE BİLGİLER VE AÇIKLAMALAR

1) Getiri Oranını Etkileyen Piyasa Koşulları

31.12.2020 - 31.12.2021 Dönem Getirisi	Getiri
BIST 100 ENDEKSİ	30,05%
BIST 30 ENDEKSİ	28,41%
BIST-KYD REPO BRÜT ENDEKSİ	19,48%
BIST-KYD DİBS 91 GÜN ENDEKSİ	16,32%
BIST-KYD DİBS 182 GÜN ENDEKSİ	15,35%
BIST-KYD DİBS 365 GÜN ENDEKSİ	11,68%
BIST-KYD DİBS 547 GÜN ENDEKSİ	6,70%
BIST-KYD DİBS TÜM ENDEKSİ	-1,96%
BIST-KYD DİBS UZUN ENDEKSİ	-21,67%
BIST-KYD ÖSBA SABİT ENDEKSİ	18,73%
BIST-KYD ÖSBA DEĞİŞKEN ENDEKSİ	21,43%
BIST-KYD Kamu Kira Sertifikaları Endeksi	12,48%
BIST-KYD Özel Sektör Kira Sertifikaları Endeksi	18,89%
BIST-KYD 1 Aylık Gösterge Mevduat Endeksi (TL)	17,78%
BIST-KYD 1 Aylık Gösterge Kar Payı TL Endeksi	14,23%
Katılım 50 Endeksi	26,35%
BIST-KYD ALTIN FİYAT AĞIRLIKLIL ORTALAMA	71,56%
BIST-KYD Eurobond USD (TL)	70,34%
BIST-KYD Eurobond EUR (TL)	60,91%
Dolar Kuru	79,65%
Euro Kuru	65,49%

	GAH
Net Basit Getiri	24,20%
Gerçekleşen Fon Toplam Giderleri Oranı	2,99%
Azami Toplam Gider Oranı	3,65%
Kurucu Tarafından Karşılana Giderlerin Oranı	0,00%
Net Gider Oranı	2,99%
Brüt Getiri	27,19%