

Garanti Portföy İkinci Serbest (Döviz-Avro) Fon

6 Mayıs- 31 Aralık 2024 Dönemine ait
Performans Sunum Raporu

Garanti Portföy Yönetimi A.Ş. Garanti Portföy İkinci Serbest (Döviz-Avro) Fon'unun yatırım performansı konusunda kamuya açıklanan bilgilere ilişkin rapor

Garanti Portföy Yönetimi A.Ş. Garanti Portföy İkinci Serbest (Döviz-Avro) Fon'unun ("Fon") 6 Mayıs – 31 Aralık 2024 hesap dönemine ait ekteki performans sunuş raporunu Sermaye Piyasası Kurulu'nun VII-128.5 sayılı "Bireysel Portföylerin ve Kolektif Yatırım Kuruluşlarının Performans Sunumuna, Performansa Dayalı Ücretlendirilmesine ve Kolektif Yatırım Kuruluşlarını Notlandırma ve Sıralama Faaliyetlerine İlişkin Esaslar Hakkında Tebliği"nde ("Tebliğ") yer alan performans sunuş standartlarına ilişkin düzenlemeleri çerçevesinde incelemiş bulunuyoruz.

İncelememiz sonucunda Fon'un 6 Mayıs – 31 Aralık 2024 hesap dönemine ait performans sunuş raporunun Tebliğ'de performans sunuş standartlarına ilişkin düzenlemelerine uygun hazırlanmadığı kanaatine varmamıza sebep olacak herhangi bir tespitimiz bulunmamaktadır.

Diğer Hususlar

6 Mayıs – 31 Aralık 2024 dönemine ait performans sunuş raporunda sunulan ve performans bilgisi hesaplamalarına dayanak teşkil eden finansal bilgiler Türkiye Bağımsız Denetim Standartları'na (BDS) uygun olarak tam veya sınırlı kapsamlı denetime tabi tutulmamıştır.

Güney Bağımsız Denetim ve Serbest Muhasebeci Mali Müşavirlik Anonim Şirketi
A member firm of Ernst&Young Global Limited



Tolga Özdemir, SMMM
Sorumlu Denetçi

30 Ocak 2025
İstanbul, Türkiye

A. TANITICI BİLGİLER
PORTFÖYE BAKIŞ

Halka Arz Tarihi : 06.05.2024

31.12.2024 tarihi itibarıyla	
Fon Toplam Değeri	1.437.883.500
Birim Pay Değeri (TRL)	39,397426
Yatırımcı Sayısı	1.495
Tedavül Oranı (%)	0,36%
Portföy Dağılımı	
Borçlanma Araçları	97,11%
- Devlet Tahvil / Hazine Bonosu	94,68%
- Özel Sektör Borçlanma Araçları	2,43%
Vadeli Mevduat	2,89%
Toplam	100,00%

YATIRIM VE YÖNETİME İLİŞKİN BİLGİLER

Fon'un Yatırım Amacı	Portföy Yöneticileri
Fon, toplam değerinin en az %80'i oranında Avro cinsi varlık ve işlemlere yatırım yaparak döviz bazında getiri sağlamayı hedeflemektedir.	Benan Tanfer
	Serkan Saraç
	Hakan Çınar
	Müge Dağistan Muğaloğlu
	Turgut Gürbüz
	Mehmet Kapudan
	Hayri Batur
	Ali Dartanel
	Faruk Demirkol
	Ögeday Gürbüz
	Ahmet Yetkin Şeşen
	Behlül Kataş
	Ömer Murat Pakün

Yatırım Stratejisi

Fon portföyü, kolektif portföy yöneticiliğine ilişkin PYS Tebliği'nde belirtilen ilkelere ve fon portföyüne dahil edilebilecek varlık ve haklara ilişkin Tebliğ'de yer alan sınırlamalar çerçevesinde yönetilir. Fon'un yatırım stratejisi: Fon, toplam değerinin en az %80'i oranında Avro cinsi varlık ve işlemlere yatırım yaparak döviz bazında getiri sağlamayı hedeflemektedir. Bu kapsamda, Fon toplam değerinin en az %80'i devamlı olarak, T.C. Hazine ve Maliye Bakanlığı tarafından Avro cinsinden ihraç edilen borçlanma araçları ve kira sertifikaları ile yerli ihraççıların Avro cinsinden ihraç edilen para ve sermaye piyasası araçlarına yatırılmaktadır. Bununla birlikte, fon toplam değerinin geri kalan kısmı ile; 1) Fon portföyünde TL cinsi varlıklar ve işlemlere ilgili olarak; Yatırım Fonları Tebliği'nin 4. maddesi 2. fıkrasında belirtilen, Türkiye'de kurulan ihraççılara ait paylar, özel sektör ve kamu borçlanma araçları, vadeli mevduat, katılma hesabı, mevduat sertifikaları, ipotçe dayalı/ipotek teminatlı menkul kıymetler, gelir sertifikaları, senetler, gelire endeksli senetler, TCMB, T.C. Hazine ve Maliye Bakanlığı ve ipotek finansman kuruluşları tarafından ihraç edilen para ve sermaye piyasası araçları, altın ve diğer kıymetli madenler ile bu madenlere dayalı olarak ihraç edilen para ve sermaye piyasası araçları, kıymetli madenler ödünç sertifikası, yatırım fonu, borsa yatırım fonu, gayrimenkul yatırım fonu ve girişim sermayesi yatırım fonu katılma payları, gayrimenkul yatırım ortaklığı payları, menkul kıymet yatırım ortaklığı payları, repo, ters repo işlemleri, kira sertifikaları, gayrimenkul sertifikaları, varantlar, Takasbank para piyasası ve yurtiçi organize para piyasası işlemleri ile kurula uygun görülen diğer yatırım araçlarına yatırım yapılabilir. 2) Fon portföyünde yabancı ülkelerde döviz cinsinden ihraç edilen kamu ve/veya özel sektör borçlanma araçlarına, ortaklık paylarına, depo sertifikalarına (ADR/GDR), kira sertifikalarına, yatırım fonlarına (serbest fonlar dahil), borsa yatırım fonlarına, gayrimenkul yatırım ortaklığı paylarına, menkul kıymet yatırım ortaklığı paylarına, altın ve diğer kıymetli madenlere ve bunlara dayalı olarak ihraç edilen para ve sermaye piyasası araçlarına yatırım yapılabilir. Ayrıca, fon portföyüne yapılandırılmış yatırım araçları, kira ihraç senetleri, varlığa dayalı menkul kıymetler, varlık teminatlı menkul kıymetler ve krediye bağlı menkul kıymetler (Credit Link Notes-CLN) dahil edilebilir. Fon ayrıca Krediye Dayalı Swap Sözleşmesi (CDS) sözleşmelerinde uzun veya kısa pozisyon alabilir. Ek olarak, borsa dışı kamu ve özel sektör dış borçlanma araçları dahil edilebilir. Fon portföyüne döviz/kur, finansal endeksler ve emtia da dahil olmak üzere Yatırım Fonları Tebliği'nin 4. maddesinde yer alan varlıklara ve/veya işlemlere dayalı forward, swap, saklı türev, varant ve sertifikaları, vadeli işlem ve opsiyon sözleşmeleri dahil edilebilir. Fon, opsiyon sözleşmelerinde alım ve satım yönünde işlem yapılabilir. Fon, Tebliğin 25. maddesi uyarınca, Tebliğin 17 ile 24. maddelerinde yer alan varlık ve işlem sınırlamalarına tabi değildir. Fon ödünç menkul kıymet alabilir, verebilir, kredili menkul kıymet işlemi ve açığa satış gerçekleştirir. Fon portföyünde bulunan tüm hisse senetleri ödünç işlemine konu edilebilecektir. Fon serbest fon niteliğindedir. Ödünç işlemlere dair uygulanacak esaslar ise Yatırım Fonlarına İlişkin Rehber'in 4.2.5. maddesinde belirtilmiştir. Fon, sözleşmelere konu olan varlıkların ilgili ülkenin yetkili kuruluşunda saklanması şartıyla yurt dışına borsa dışı repo sözleşmelerine taraf olabilir ve yurt dışı bankalarda mevduat/katılma hesaplarına yatırım yapabilir. Yönetici tarafından, Fon portföyünde yer alabilecek varlık ve işlemler için belirlenmiş asgari ve azami sınırlama getirilmemiş olup, Tebliğin 4. madde 2. fıkrasında yer alan tüm enstrümanlara yatırım yapılabilecektir.

Yatırım Riskleri

1) Piyasa Riski: Piyasa riski ile borçlanmayı temsil eden finansal araçların, ortaklık paylarının, diğer menkul kıymetlerin, döviz ve döviz endeksli finansal araçlara dayalı türev sözleşmelere ilişkin taşıyan pozisyonların değerinde, faiz oranları, ortaklık payı fiyatları ve döviz kurlarındaki dalgalanmalar nedeniyle meydana gelebilecek zarar riski ifade edilmektedir. Söz konusu risklerin detaylarına aşağıda yer verilmektedir: a- Faiz Oranı Riski: Fon portföyüne faize dayalı varlıkların (borçlanma aracı, ters repo vb) dahil edilmesi halinde, söz konusu varlıkların değerinde piyasalarda yaşanabilecek faiz oranları değişimleri nedeniyle oluşan riski ifade eder. b- Kur Riski: Fon portföyüne yabancı para cinsinden varlıkların dahil edilmesi halinde, döviz kurlarında meydana gelebilecek değişiklikler nedeniyle Fon'un maruz kalacağı zarar olasılığını ifade etmektedir. c- Ortaklık Payı Fiyat Riski: Fon portföyüne ortaklık payı dahil edilmesi halinde, Fon portföyünde bulunan ortaklık paylarının fiyatlarında meydana gelebilecek değişiklikler nedeniyle portföyün maruz kalacağı zarar olasılığını ifade etmektedir. d- Kar Payı Oranı Riski: Fon portföyüne kara katılım olanağı sağlayan bankacılık ürünlerinin dahil edilmesi halinde, beklenen kar payı miktarında piyasalarda meydana gelebilecek kar payı oranı değişimleri nedeniyle oluşan riski ifade etmektedir. e- Kira Sertifikası Fiyat Riski: Fon portföyüne kira sertifikası dahil edilmesi halinde, kira sertifikalarının fiyatlarında meydana gelebilecek değişiklikler nedeniyle portföyün maruz kalacağı zarar olasılığını ifade etmektedir. f- Kıymetli Maden Fiyat Riski: Fon portföyüne altın ve/veya diğer kıymetli maden dahil edilmesi halinde, altın ve/veya diğer kıymetli madenlerin fiyatlarında meydana gelebilecek değişiklikler nedeniyle portföyün maruz kalacağı zarar olasılığını ifade etmektedir. 2) Karşı Taraf Riski: Karşı tarafın sözleşmeden kaynaklanan yükümlülüklerini yerine getirmeye istemesi ve/veya yerine getirmemesi veya takas işlemlerinde ortaya çıkan aksaklıklar sonucunda ödemeyi yapmaması riskini ifade etmektedir. 3) Likidite Riski: Fon portföyünde bulunan finansal varlıkların istenildiği anda piyasa fiyatından nakde dönüştürülmemesi halinde ortaya çıkan zarar olasılığıdır. 4) Kaldiraç Yaratan Arz Riski: Fon portföyüne türev araç (vadeli işlem ve opsiyon sözleşmeleri), saklı türev araç, swap sözleşmesi, varant, sertifika dahil edilmesi, ileri valörlü tahvil/bono ve altın alım işlemlerinde ve diğer herhangi bir yöntemle kaldiraç yaratan benzeri işlemlerde bulunulması halinde, başlangıç yatırım ile başlangıç yatırımının üzerinde pozisyon alınması sebebi ile fonun başlangıç yatırımından daha yüksek zarar kaydedebileceği olasılığı kaldiraç riskini ifade eder. 5) Operasyonel Risk: Operasyonel risk, fonun operasyonel süreçlerindeki aksamalar sonucunda zarar oluşması olasılığını ifade eder. Operasyonel riskin kaynakları arasında kullanılan sistemlerin yetersizliği, başsansız yönetim, personelin hatalı ya da hileli işlemleri gibi kurum içi etkenlerin yanı sıra dışarıya faaliyetler, rekabet koşulları, politik rejim değişiklikleri gibi kurum dışı etkenler de olabilir. 6) Yoğunlaşma Riski: Belli bir varlığa ve/veya vadeye yoğun yatırım yapılması sonucu fonun bu varlığın ve vadenin içerdikleri risklere maruz kalmasıdır. 7) Korelasyon Riski: Farklı finansal varlıkların piyasa koşulları altında belirli bir zaman dilimi içerisinde aynı anda değer kazanması ya da kaybetmesine paralel olarak, en az iki farklı finansal varlığın birbirleri ile olan pozitif veya negatif yönlü ilişkileri nedeniyle doğabilecek zarar ihtimalini ifade eder. 8) Yasal Risk: Fonun katılma paylarının satıldığı dönemden sonra mevzuatta ve düzenleyici otoritelerin düzenlemelerinde meydana gelebilecek değişikliklerden olumsuz etkilenmesi riskidir. 9) İhraççı Riski: Fon portföyüne alınan varlıkların ihraççısının yükümlülüklerini kısmen veya tamamen zamanında yerine getirmemesi nedeniyle doğabilecek zarar ihtimalini ifade eder. 10) Yapılandırılmış Yatırım Araçları Riski: Yapılandırılmış yatırım araçlarına yapılan yatırımların değeri, dayanak varlığın ters fiyat hareketleri sonucunda başlangıçta yatırım değerinin altına düşebileceği gibi vade içinde ve/veya vade sonunda tamamının da kaybedilmesi mümkündür. Yapılan gereği dayanak varlıklarına göre daha karmaşık bir yapı içerebilir, yaratıkları kaldiraç sebebiyle dayanak varlıklarının üzerinde getiri oynaklığı yaratabilir. Yapılandırılmış yatırım araçlarına yapılan yatırımlarda karşı taraf riski ve ihraççının kredi riski de bulunmaktadı. Piyasa yapıcısının bulunmadığı yapılandırılmış yatırım araçları, olumsuz piyasa koşullarına bağlı olarak yükselen likidite riskine maruz kalabilir. 11) Açığa Satış Riski: Fon portföyü içerisinde açığa satış yapılan finansal enstrümanların piyasa likiditesinin daralması nedeniyle ödünç karşılığı ve/veya doğrudan açığa satış imkanlarının azalması durumunu ifade etmektedir. 12) Baz Riski: Vadeli işlem kontratlarının cari değeri ile konu olan ilgili finansal enstrüman spot fiyatının aldığı değer arasındaki fiyat farklılığı değişimini ifade etmektedir. Sözleşmede belirlenen vade sonunda vadeli fiyat ile spot fiyat birbirine eşit olmaktadır. Ancak fon portföyü içerisinde yer alan ilgili vadeli finansal enstrümanlarda işlem yapılan tarih ile vade sonu arasında geçen zaman içerisinde vadeli fiyat ile spot fiyat teorik fiyatından farklı olabilmektedir. Dolayısı ile burada Baz Değer'in sözleşme vadesi boyunca göstereceği değişim riskini ifade etmektedir. 13) Opsiyon Duyarlılık Riskleri: Opsiyon portföylerinde risk duyarlılıklar arasında, işleme konu olan spot finansal ürün fiyat değişiminde çok farklı miktarda risk duyarlılık değişimleri yaşanabilmektedir. Delta, opsiyonun yazıldığı ilgili finansal varlığın fiyatındaki bir birim değişiminin opsiyon priminde oluşturduğu değişimi göstermektedir. Gamma; opsiyonun ilgili olduğu varlığın fiyatındaki değişimin opsiyonun deltasında meydana getirdiği değişimi ölçmektedir. Vega; opsiyonun dayanak varlığının fiyat dalgalanmasındaki birim değişiminin opsiyon priminde oluşturduğu değişimdir. Theta; risk ölçülerinde büyük önem taşıyan zaman faktörünü ifade eden gösterge olup, opsiyon fiyatının vadeye göre değişiminin ölçüsüdür. Rho ise faiz oranlarındaki yüzdesel değişimin opsiyonun fiyatında oluşturduğu değişimin ölçüsüdür. 14) Emtia Riski: Fon portföyünde bulunan altın ve diğer kıymetli maden fiyatlarında meydana gelebilecek değişiklikler nedeniyle portföyün değer kaybına uğrayabileceği olasılığını ifade etmektedir. 15) Teminat Riski: Türev araçlar üzerinden alınan bir pozisyonun güvencesi olarak alınan teminatın, teminatı zorunlu haller sebebiyle likidite etmesi halinde piyasaya göre değerlemeye göre beklenen türev pozisyon değerini karşılayamaması veya doğrudan, teminatın niteliği ile ilgili olumsuzlukların bulunması olasılığının ortaya çıkması durumudur.

B. PERFORMANS BİLGİSİ**PERFORMANS BİLGİSİ**

YILLAR	Toplam Getiri (%)	Eşik Değer Getirisi (%)	Enflasyon Oranı (%) (TÜFE) (*)	Portföyün Zaman İçinde Standart Sapması (%) (**)	Eşik Değerin Standart Sapması (%) (**)	Bilgi Rasyosu	Sunuma Dahil Dönem Sonu Portföyün Toplam Değeri / Net Aktif Değeri
2024	13,540%	6,551%	20,833%	0,420%	0,3814%	0,2447	1.437.883.500,42

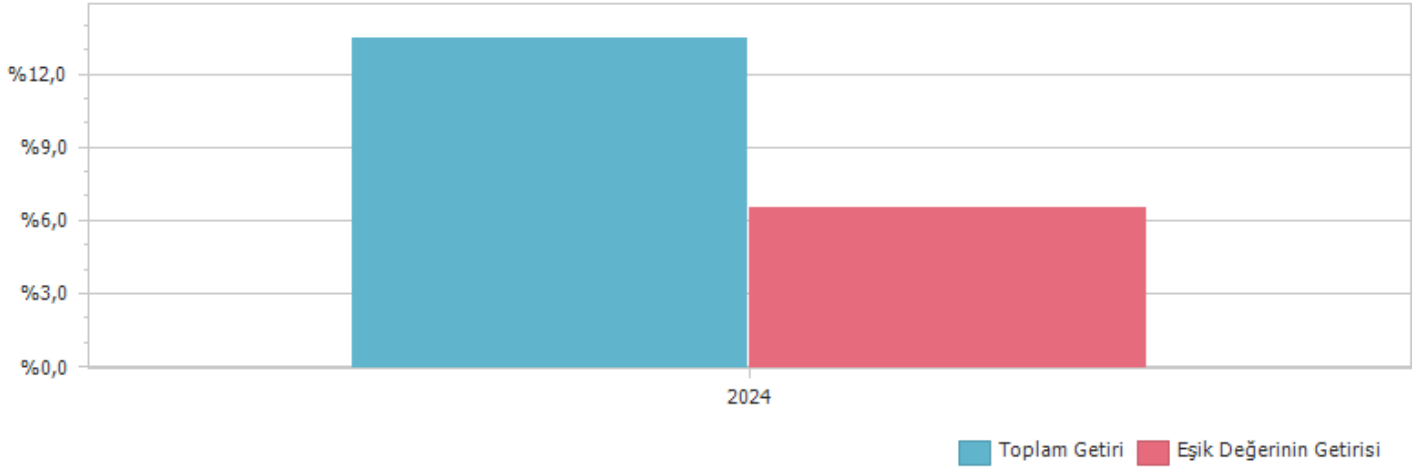
PERFORMANS BİLGİSİ EUR

YILLAR	Toplam Getiri (%)	Karşılaştırma Ölçütünün / Eşik Değerinin Getirisi (%)	Enflasyon Oranı (%) (TÜFE) (*)	Portföyün Zaman İçinde Standart Sapması (%) (**)	Karşılaştırma Ölçütünün / Eşik Değerinin Standart Sapması (%) (**)	Bilgi Rasyosu	Sunuma Dahil Dönem Sonu Portföyün Toplam Değeri / Net Aktif Değeri
2024	7,244%	0,643%	20,833%	0,158%	0,0026%	0,2447	39.140.779,41

(*) Enflasyon oranı TÜİK tarafından açıklanan 12 aylık TÜFE'nin dönemsel oranıdır.

(**) Portföyün ve eşik değerinin standart sapması dönemdeki günlük getiriler üzerinden hesaplanmıştır.

(*****) 06.05.2024 tarihi itibarıyla EUR fiyat açıklamaya başlamıştır.

PERFORMANS GRAFİĞİ

GEÇMİŞ GETİRİLER GELECEK DÖNEM PERFORMANSI İÇİN BİR GÖSTERGE SAYILMAZ.

C. DİPNOTLAR

1) Garanti Portföy Yönetimi A.Ş. ("Şirket") 05.06.1997 tarihinde İstanbul'da kurulup tescil edilmiş bir sermaye şirkettir. T. Garanti Bankası A.Ş.'nin %100 oranında iştirakidir. Şirket'in ana faaliyet konusu SPK ve ilgili mevzuat hükümleri çerçevesinde yatırım fonlarının kurulması ve yönetimidir. Ayrıca, yatırım ortaklıklarının, 28/3/2001 tarihli ve 4632 sayılı Bireysel Emeklilik Tasarruf ve Yatırım Sistemi Kanunu kapsamında kurulan emeklilik yatırım fonlarının ve bunların muadili yurt dışında kurulmuş yabancı kolektif yatırım kuruluşlarının portföylerinin yönetimi de ana faaliyet konusu kapsamındadır. Şirket, sermaye piyasası mevzuatında yer alan şartları sağlamak ve Sermaye Piyasası Kurulu'ndan gerekli izin ve/veya yetki belgelerini almak kaydıyla, portföy yöneticiliği, yatırım danışmanlığı ve kurucusu olduğu yatırım fonlarının katılma payları dahil olmak üzere fon katılma payları ile değişken sermayeli yatırım ortaklıklarının paylarının pazarlanması ve dağıtılması faaliyetinde bulunabilir. Kolektif yatırım kuruluşlarının portföy yönetimi hizmeti kapsamında 31.12.2024 tarihi itibarıyla 41 adet Emeklilik Yatırım Fonu, 116 adet Yatırım Fonu ve 1 adet Yatırım Ortaklığı portföyü yönetmektedir. Toplam yönetilen varlık büyüklüğü 31.12.2024 tarihi itibarıyla 666 Milyar TL'dir.

2) Fon Portföyü'nün yatırım amacı, yatırımcı riskleri ve stratejisi "Tanıtıcı Bilgiler" bölümünde belirtilmiştir.

3) Fon 06.05.2024 - 31.12.2024 döneminde net %13,54 oranında getiri sağlarken, eşik değerinin getirisi aynı dönemde %6,55 olmuştur. Sonuç olarak Fon'un nispi getirisi %6,99 olarak gerçekleşmiştir.

Toplam Getiri : Fonun ilgili dönemdeki birim pay değerindeki yüzdesel getiriyi ifade etmektedir.

Eşik Değerinin Getirisi : Fonun eşik değerinin ilgili dönem içerisinde belirtilen varlık dağılımları ile ağırlıklandırılarak hesaplanmış olan yüzdesel getirisini ifade etmektedir.

Nispi Getiri : Performans sonu dönemi itibarıyla hesaplanan portföy getiri oranı ile karşılaştırma ölçütünün getiri oranı arasındaki farkı ifade etmektedir.

4) Yönetim ücretleri, vergi, saklama ücretleri ve diğer faaliyet giderlerinin günlük brüt portföy değerine oranının ağırlıklı ortalaması aşağıdaki gibidir.

06.05.2024 - 31.12.2024 döneminde :	Portföy Değerine Oranı (%)	TL Tutar
Fon Yönetim Ücreti	0,188053%	1.298.394,36
Denetim Ücreti Giderleri	0,006178%	42.654,22
Saklama Ücreti Giderleri	0,070360%	485.794,86
Aracılık Komisyonu Giderleri	0,000008%	57,75
Kurul Kayıt Ücreti	0,018250%	126.005,97
Diğer Faaliyet Giderleri	0,010503%	72.520,21
Toplam Faaliyet Giderleri		2.025.427,37
Ortalama Fon Portföy Değeri		690.440.831,64
Toplam Faaliyet Giderleri / Ortalama Fon Portföy Değeri		0,293353%

5) Performans sunum döneminde Fon'a ilişkin yatırım stratejisi değişikliği yapılmamıştır.

Kıstas Dönemi	Kıstas Bilgisi
06.05.2024-...	%100 BIST-KYD 1 Aylık Gösterge Mevduat EUR (TL)

6) Yatırım fonlarının portföy işletmeciliğinden doğan kazançları kurumlar vergisi ve stopajdan muaftır.

D. İLAVE BİLGİLER VE AÇIKLAMALAR

1) Getiri Oranını Etkileyen Piyasa Koşulları

06.05.2024 - 31.12.2024 Dönem Getirisi	Getiri
BIST 100 ENDEKSİ	-3,37%
BIST 30 ENDEKSİ	-2,38%
BIST-KYD REPO BRÜT ENDEKSİ	38,85%
BIST-KYD DİBS 91 GÜN ENDEKSİ	31,63%
BIST-KYD DİBS 182 GÜN ENDEKSİ	28,71%
BIST-KYD DİBS 365 GÜN ENDEKSİ	27,92%
BIST-KYD DİBS 547 GÜN ENDEKSİ	26,07%
BIST-KYD DİBS TÜM ENDEKSİ	18,90%
BIST-KYD DİBS UZUN ENDEKSİ	13,44%
BIST-KYD ÖSBA SABİT ENDEKSİ	33,17%
BIST-KYD ÖSBA DEĞİŞKEN ENDEKSİ	40,82%
BIST-KYD Kamu Kira Sertifikaları Endeksi	18,21%
BIST-KYD Özel Sektör Kira Sertifikaları Endeksi	31,04%
BIST-KYD 1 Aylık Gösterge Mevduat Endeksi (TL)	33,32%
BIST-KYD 1 Aylık Gösterge Kar Payı TL Endeksi	25,34%
BIST Katılım 50 GETİRİ ENDEKSİ	-6,34%
BIST-KYD ALTIN FİYAT AĞIRLIKLILIKLI ORTALAMA	23,24%
BIST-KYD Eurobond USD (TL)	15,24%
BIST-KYD Eurobond EUR (TL)	10,86%
Dolar Kuru	9,48%
Euro Kuru	5,87%

	EUN
Net Basit Getiri	13,54%
Gerçekleşen Fon Toplam Giderleri Oranı	0,31%
Azami Toplam Gider Oranı	0,00%
Kurucu Tarafından Karşılana Giderlerin Oranı	0,00%
Net Gider Oranı	0,31%
Brüt Getiri	13,85%