

Garanti Portföy Birinci Deęişken Fon

1 Ocak - 31 Aralık 2023 Dönemine ait
Performans Sunum Raporu



Güney Bağımsız Denetim ve SMMM A.Ş.
Maslak Mah. Eski Büyükdere Cad.
Orjin Maslak İş Merkezi No: 27
Kat: 2-3-4 Daire: 54-57-59
34485 Sarıyer
İstanbul - Türkiye

Tel: +90 212 315 3000
Fax: +90 212 230 8291
ey.com
Ticaret Sicil No: 479920
Mersis No: 0-4350-3032-6000017

Garanti Portföy Yönetimi A.Ş. Garanti Portföy Birinci Değişken Fon'unun yatırım performansı konusunda kamuya açıklanan bilgilere ilişkin rapor

Garanti Portföy Yönetimi A.Ş. Garanti Portföy Birinci Değişken Fonu'nun ("Fon") 1 Ocak – 31 Aralık 2023 hesap dönemine ait ekteki performans sunuş raporunu Sermaye Piyasası Kurulu'nun VII-128.5 sayılı "Bireysel Portföylerin ve Kolektif Yatırım Kuruluşlarının Performans Sunumuna, Performansa Dayalı Ücretlendirilmesine ve Kolektif Yatırım Kuruluşlarını Notlandırma ve Sıralama Faaliyetlerine İlişkin Esaslar Hakkında Tebliği"nde ("Tebliğ") yer alan performans sunuş standartlarına ilişkin düzenlemeleri çerçevesinde incelemiş bulunuyoruz.

İncelememiz sonucunda Fon'un 1 Ocak – 31 Aralık 2023 hesap dönemine ait performans sunuş raporunun Tebliğ'de performans sunuş standartlarına ilişkin düzenlemelerine uygun hazırlanmadığı kanaatine varmamıza sebep olacak herhangi bir tespitimiz bulunmamaktadır.

Diğer Hususlar

1 Ocak – 31 Aralık 2023 dönemine ait performans sunuş raporunda sunulan ve performans bilgisi hesaplamalarına dayanak teşkil eden finansal bilgiler Türkiye Bağımsız Denetim Standartları'na (BDS) uygun olarak tam veya sınırlı kapsamlı denetime tabi tutulmamıştır.

Fon'un 31 Aralık 2023 tarihi itibarıyla kamuya açıklanmak üzere SPK'nın Seri: II-14.1 sayılı "Sermaye Piyasasında Finansal Raporlamaya İlişkin Esaslar Tebliği"ne uygun olarak ve Sermaye Piyasası Kurulu Karar Organı'nın 28 Aralık 2023 tarih ve 81/1820 sayılı kararı uyarınca TMS 29, "Yüksek Enflasyonlu Ekonomilerde Finansal Raporlama" standardı ("TMS 29") dahil olmak üzere Türkiye Finansal Raporlama Standartları'na göre, ayrıca hazırlanacak yıllık finansal tabloları üzerindeki bağımsız denetim çalışmalarımız henüz tamamlanmamış olup; söz konusu finansal tablolara ilişkin bağımsız denetim çalışmalarımızın tamamlanmasını müteakiben finansal tablolara ilişkin bağımsız denetçi raporumuz ayrıca tanzim edilecektir. Dolayısıyla ekteki performans sunuş raporubağımsız denetime tabi tutulacak ve TMS 29 kapsamında enflasyon düzeltilmesi uygulanacak olan finansal tablolardan farklılık arz eden finansal bilgiler baz alınarak Fon tarafından hazırlanmıştır.

Güney Bağımsız Denetim ve Serbest Muhasebeci Mali Müşavirlik Anonim Şirketi
A member firm of Ernst&Young Global Limited



Tolga Özdemir, SMMM
Sorumlu Denetçi

30 Ocak 2024
İstanbul, Türkiye

A. TANITICI BİLGİLER

PORTFÖYE BAKIŞ
Halka Arz Tarihi : 27.04.2015

YATIRIM VE YÖNETİME İLİŞKİN BİLGİLER

29.12.2023 tarihi itibarıyla	
Fon Toplam Değeri	678.215.316
Birim Pay Değeri (TRL)	4,440164
Yatırımcı Sayısı	12.537
Tedavül Oranı (%)	1,04%
Portföy Dağılımı	
Borçlanma Araçları	74,54%
- Özel Sektör Borçlanma Araçları	50,90%
- Devlet Tahvili / Hazine Bonosu	16,29%
- Kamu Kira Sertifikası	4,83%
- Finansman Bonosu	1,21%
- Özel Sektör Kira Sertifikası	0,94%
- Vdcmk	0,37%
Yabancı Ortaklık Payları	6,78%
- Borsa Yatırım Fonları	6,78%
Teminat	4,64%
Takasbank Para Piyasası İşlemleri	4,43%
Ortaklık Payları	4,43%
- Bankacılık	0,88%
- Hava Yolları Ve Hizmetleri	0,44%
- Otomotiv	0,35%
- Demir, Çelik Temel	0,32%
- İletişim	0,32%
- Holding	0,31%
- Petrol Ve Petrol Ürünleri	0,29%
- Perakende	0,26%
- Dayanıklı Tüketim	0,24%
- Biraçılık Ve Meşrubat	0,24%
- İnşaat, Taahhüt	0,17%
- Gayrimenkul Yatırım Ort.	0,17%
- Tekstil, Entegre	0,15%
- Çimento	0,15%
- İletişim Cihazları	0,14%
- Cam	0,00%
Vadeli Mevduat	3,69%
Yatırım Fonu Katılma Payları	1,48%
Futures	0,00%
Toplam	100,00%

Fon'un Yatırım Amacı	Portföy Yöneticileri
Fon orta ve uzun vadede TL bazında yüksek getiri sağlamayı hedeflemektedir.	Benan Tanfer
	Serkan Saraç
En Az Alınabilir Pay Adedi : 1 Adet	Hakan Çınar
	Turgut Gürbüz
	Müge Dağistan Muğaloğlu
	Mehmet Kapudan
	Hayri Batur
	Olca Karabina
	Toygar Sekmen
	Ali Dartanel
	Faruk Demirkol
	Ogeday Gürbüz
	Ahmet Yetkin Şeşen
	Behlül Kayaş

Yatırım Stratejisi
Fon'un yatırım stratejisi: Fon orta ve uzun vadede TL bazında yüksek getiri sağlamayı hedeflemektedir. Bu hedef doğrultusunda hem yurtiçi hem de yurtdışı ülkelerde TL ve dövizde endeksli sermaye piyasası araçlarına yatırım yapılabilir. Bununla birlikte, Fon piyasa koşullarına bağlı olarak fon portföyüne yurtiçi ortaklık payları dahil edilebilir olup, yurtiçi ortaklık paylarının oranı fon toplam değerinin %30'unu aşamaz. Fon, olumsuz piyasa koşullarında yatırımcıların uğrayabileceği olası zararları azaltabilmek amacıyla yurtiçi ve yurtdışı ülkelerde ortaklık payı, faiz, döviz/kur, kıymetli maden, endeks ve sermaye piyasası araçlarına dayalı kontratlara dayalı vadeli işlem sözleşmelerinde kısa pozisyon alarak, bu varlıklardaki spot ve türev pozisyonların toplamının fon toplam değerine oranı -%20'ye kadar düşürülebilir. Yatırım yapılan varlıklar çerçevesinde fonun volatilite aralıklarının karşılığı geldiği risk değeri 1 ile 3 arası düzeyde kalacaktır. Yabancı yatırım araçları fon portföyüne dahil edilebilir. Ancak, fon portföyüne dahil edilen yabancı para ve sermaye piyasası araçları fon toplam değerinin %50'si ve fazlası olamaz. Fon opsiyon satıcısı olarak opsiyon sözleşmelerine taraf olamaz.

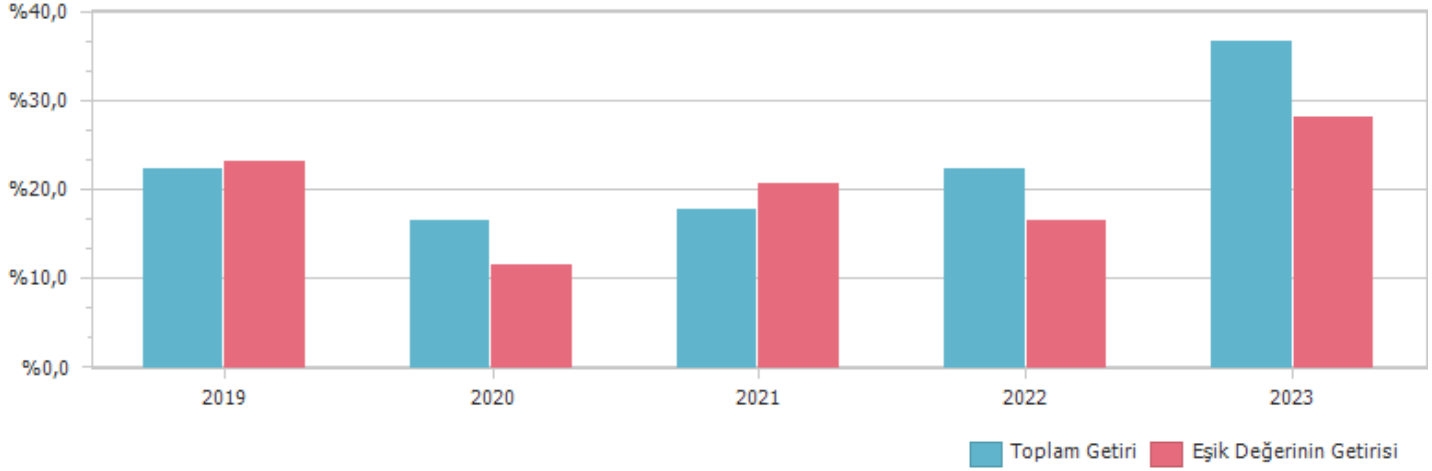
Yatırım Riskleri
1) Piyasa Riski: Piyasa riski ile borçlanmayı temsil eden finansal araçların, ortaklık paylarının, diğer menkul kıymetlerin, döviz ve dövizde endeksli finansal araçlara dayalı türev sözleşmelere ilişkin taşıyan pozisyonların değerinde, faiz oranları, ortaklık payı fiyatları ve döviz kurlarındaki dalgalanmalar nedeniyle meydana gelebilecek zarar riski ifade edilmektedir. Söz konusu risklerin detaylarına aşağıda yer verilmektedir: a- Faiz Oranı Riski: Fon portföyüne faize dayalı varlıkların (borçlanma aracı, ters repo vb) dahil edilmesi halinde, söz konusu varlıkların değerinde piyasalarda yaşanabilecek faiz oranları değişimleri nedeniyle oluşan riski ifade eder. b- Kur Riski: Fon portföyüne yabancı para cinsinden varlıkların dahil edilmesi halinde, döviz kurlarında meydana gelebilecek değişiklikler nedeniyle Fon'un maruz kalacağı zarar olasılığını ifade etmektedir. c- Ortaklık Payı Fiyat Riski: Fon portföyüne ortaklık payı dahil edilmesi halinde, Fon portföyünde bulunan ortaklık paylarının fiyatlarında meydana gelebilecek değişiklikler nedeniyle portföyün maruz kalacağı zarar olasılığını ifade etmektedir. d- Kar Payı Oranı Riski: Fon portföyüne kara katılım olanağı sağlayan banka ve diğer ürünlerinin dahil edilmesi halinde, beklenen kar payı miktarında piyasalarda meydana gelebilecek kar payı oranı değişimleri nedeniyle oluşan riski ifade etmektedir. e- Kira Sertifikası Fiyat Riski: Fon portföyüne kira sertifikası dahil edilmesi halinde, kira sertifikalarının fiyatlarında meydana gelebilecek değişiklikler nedeniyle portföyün maruz kalacağı zarar olasılığını ifade etmektedir. f- Kıymetli Maden Fiyat Riski: Fon portföyüne altın ve/veya diğer kıymetli maden dahil edilmesi halinde, altın ve/veya diğer kıymetli madenlerin fiyatlarında meydana gelebilecek değişiklikler nedeniyle portföyün maruz kalacağı zarar olasılığını ifade etmektedir. 2) Karşı Taraf Riski: Karşı tarafın sözleşmeden kaynaklanan yükümlülüklerini yerine getirmemesi ve/veya yerine getirememesi veya takas işlemlerinde ortaya çıkan aksaklıklar sonucunda ödemenin yapılamaması riskini ifade etmektedir. 3) Likidite Riski: Fon portföyünde bulunan finansal varlıkların istenildiği anda piyasa fiyatından nakde dönüştürülebilmesi halinde ortaya çıkan zarar olasılığıdır. 4) Kaldıraç Yaratıcı İşlem Riski: Fon portföyüne türev araç (vadeli işlem ve opsiyon sözleşmeleri), saklı türev araç, swap sözleşmesi, varant, sertifika dahil edilmesi, ileri valörlü tahvil/bono ve altın alım işlemlerinde ve diğer herhangi bir yöntemle kaldıraç yaratan benzeri işlemlerde bulunulması halinde, başlangıç yatırımı ile başlangıç yatırımının üzerinde pozisyon alınması sebebi ile fonun başlangıç yatırımından daha yüksek zarar kaydedebileceği olasılığı kaldıraç riskini ifade eder. 5) Operasyonel Risk: Operasyonel risk, fonun operasyonel süreçlerindeki aksamalar sonucunda zarar oluşması olasılığını ifade eder. Operasyonel riskin kaynakları arasında kullanılan sistemlerin yetersizliği, başarısız yönetim, personelin hatalı ya da hileli işlemleri gibi kurum içi etkenlerin yanı sıra doğal afetler, rekabet koşulları, politik rejim değişikliği gibi kurum dışı etkenler de olabilir. 6) Yoğunlaşma Riski: Belli bir varlığa ve/veya vadeye yoğun yatırım yapılması sonucu fonun bu varlığın ve vadenin içerdiği risklere maruz kalmasıdır. 7) Korelasyon Riski: Farklı finansal varlıkların piyasa koşulları altında belirli bir zaman dilimi içerisinde aynı anda değer kazanması ya da kaybetmesine paralel olarak, en az iki farklı finansal varlığın birbirleri ile olan pozitif veya negatif yönlü ilişkileri nedeniyle doğabilecek zarar ihtimalini ifade eder. 8) Yasal Risk: Fonun halka arz edildiği dönemden sonra mevzuatta ve düzenleyici otoritelerin düzenlemelerinde meydana gelebilecek değişikliklerden olumsuz etkilenmesi riskidir. 9) İhraççı Riski: Fon portföyüne alınan varlıkların ihraççısının yükümlülüklerini kısmen veya tamamen zamanında yerine getirememesi nedeniyle doğabilecek zarar ihtimalini ifade eder. 10) Yapılandırılmış Yatırım Araçları Riski: Yapılandırılmış yatırım araçlarına yapılan yatırımların değeri, dayanak varlığın ters fiyat hareketleri sonucunda başlangıçtaki yatırım değerinin altına düşebileceği gibi vade içinde ve/veya vade sonunda tamamının da kaybedilmesi mümkündür. Yapıları gereği dayanak varlıklarına göre daha karmaşık bir yapı içerebilir, yaratıkları kaldıraç sebebiyle dayanak varlıklarının üzerinde getiri oynaklığı yaratabilir. Yapılandırılmış yatırım araçlarına yapılan yatırımlarda karşı taraf riski ve ihraççının kredi riski de bulunmaktadır. Piyasa yapıcısının bulunmadığı yapılandırılmış yatırım araçları, olumsuz piyasa koşullarına bağlı olarak yükselen likidite riskine maruz kalabilir.

B. PERFORMANS BİLGİSİ**PERFORMANS BİLGİSİ**

YILLAR	Toplam Getiri (%)	Eşik Değer Getirisi (%)	Enflasyon Oranı (%) (TÜFE) (*)	Portföyün Zaman İçinde Standart Sapması (%) (**)	Eşik Değerin Standart Sapması (%) (**)	Bilgi Rasyosu	Sunuma Dahil Dönem Sonu Portföyün Toplam Değeri / Net Aktif Değeri
2019	22,551%	23,414%	11,836%	0,152%	0,0564%	-0,0169	2.506.298.564,70
2020	16,603%	11,608%	14,599%	0,189%	0,0279%	0,0923	2.079.383.682,17
2021	17,935%	20,745%	36,081%	0,301%	0,0500%	-0,0300	1.297.245.232,56
2022	22,558%	16,676%	64,270%	0,166%	0,0378%	0,1202	769.640.321,59
2023	36,833%	28,334%	64,773%	0,306%	0,0724%	0,0856	678.215.316,40

(*) Enflasyon oranı TÜİK tarafından açıklanan 12 aylık TÜFE'nin dönemsel oranıdır.

(**) Portföyün ve eşik değerinin standart sapması dönemdeki günlük getiriler üzerinden hesaplanmıştır.

PERFORMANS GRAFİĞİ

GEÇMİŞ GETİRİLER GELECEK DÖNEM PERFORMANSI İÇİN BİR GÖSTERGE SAYILMAZ.

C. DİPNOTLAR

1) Garanti Portföy Yönetimi A.Ş. ("Şirket") 05.06.1997 tarihinde İstanbul'da kurulup tescil edilmiş bir sermaye şirkettir. T. Garanti Bankası A.Ş.'nin %100 oranında iştirakidir. Şirket'in ana faaliyet konusu SPK ve ilgili mevzuat hükümleri çerçevesinde yatırım fonlarının kurulması ve yönetimidir. Ayrıca, yatırım ortaklıklarının, 28/3/2001 tarihli ve 4632 sayılı Bireysel Emeklilik Tasarruf ve Yatırım Sistemi Kanunu kapsamında kurulan emeklilik yatırım fonlarının ve bunların muadili yurt dışında kurulmuş yabancı kolektif yatırım kuruluşlarının portföylerinin yönetimi de ana faaliyet konusu kapsamındadır. Şirket, sermaye piyasası mevzuatında yer alan şartları sağlamak ve Sermaye Piyasası Kurulu'ndan gerekli izin ve/veya yetki belgelerini almak kaydıyla, portföy yöneticiliği, yatırım danışmanlığı ve kurucusu olduğu yatırım fonlarının katılma payları dahil olmak üzere fon katılma payları ile değişken sermayeli yatırım ortaklıklarının paylarının pazarlanması ve dağıtılması faaliyetinde bulunabilir. Kolektif yatırım kuruluşlarının portföy yönetimi hizmeti kapsamında 31.12.2023 tarihi itibarıyla 43 adet Emeklilik Yatırım Fonu, 106 adet Yatırım Fonu ve 1 adet Yatırım Ortaklığı portföyü yönetmektedir. Toplam yönetilen varlık büyüklüğü 31.12.2023 tarihi itibarıyla 255.2 Milyar TL'dir.

2) Fon Portföyü'nün yatırım amacı, yatırımcı riskleri ve stratejisi "Tanıtıcı Bilgiler" bölümünde belirtilmiştir.

3) Fon 01.01.2023 - 29.12.2023 döneminde net %36,83 oranında getiri sağlarken, eşik değerinin getirisi aynı dönemde %28,33 olmuştur. Sonuç olarak Fon'un nispi getirisi %8,50 olarak gerçekleşmiştir.

Toplam Getiri : Fonun ilgili dönemdeki birim pay değerindeki yüzdesel getiriyi ifade etmektedir.

Eşik Değerinin Getirisi : Fonun eşik değerinin ilgili dönem içerisinde belirtilen varlık dağılımları ile ağırlıklandırarak hesaplanmış olan yüzdesel getirisini ifade etmektedir.

Nispi Getiri : Performans sonu dönemi itibarıyla hesaplanan portföy getiri oranı ile karşılaştırma ölçütünün getiri oranı arasındaki farkı ifade etmektedir.

4) Yönetim ücretleri, vergi, saklama ücretleri ve diğer faaliyet giderlerinin günlük brüt portföy değerine oranının ağırlıklı ortalaması aşağıdaki gibidir.

01.01.2023 - 29.12.2023 döneminde :	Portföy Değerine Oranı (%)	TL Tutar
Fon Yönetim Ücreti	0,004098%	10.564.484,40
Denetim Ücreti Giderleri	0,000022%	56.074,57
Saklama Ücreti Giderleri	0,000317%	817.443,33
Araçlık Komisyonu Giderleri	0,000360%	928.593,40
Kurul Kayıt Ücreti	0,000054%	139.444,29
Diğer Faaliyet Giderleri	0,000060%	155.784,28
Toplam Faaliyet Giderleri	12.661.824,27	
Ortalama Fon Portföy Değeri	706.270.861,69	
Toplam Faaliyet Giderleri / Ortalama Fon Portföy Değeri	1,792772%	

5) Performans sunum döneminde Fon'a ilişkin yatırım stratejisi değişikliği yapılmamıştır.

Kıstas Dönemi	Kıstas Bilgisi
27.04.2015-02.01.2022	Fonun Eşik Değeri; gecelik Türk Lirası referans faiz oranının performans dönemine denk gelen bileşik getirisidir.
03.01.2022-...	%100 BIST-KYD 1 Aylık Mevduat (TL) Endeksi

6) Yatırım fonlarının portföy işletmeciliğinden doğan kazançları kurumlar vergisi ve stopajdan muaftır.

D. İLAVE BİLGİLER VE AÇIKLAMALAR

1) Getiri Oranını Etkileyen Piyasa Koşulları

30.12.2022 - 29.12.2023 Dönem Getirisi	Getiri
BIST 100 ENDEKSİ	39,26%
BIST 30 ENDEKSİ	39,07%
BIST-KYD REPO BRÜT ENDEKSİ	21,09%
BIST-KYD DİBS 91 GÜN ENDEKSİ	12,86%
BIST-KYD DİBS 182 GÜN ENDEKSİ	4,17%
BIST-KYD DİBS 365 GÜN ENDEKSİ	-5,77%
BIST-KYD DİBS 547 GÜN ENDEKSİ	-17,64%
BIST-KYD DİBS TÜM ENDEKSİ	-23,79%
BIST-KYD DİBS UZUN ENDEKSİ	-32,31%
BIST-KYD ÖSBA SABİT ENDEKSİ	33,52%
BIST-KYD ÖSBA DEĞİŞKEN ENDEKSİ	28,27%
BIST-KYD Kamu Kira Sertifikaları Endeksi	-11,34%
BIST-KYD Özel Sektör Kira Sertifikaları Endeksi	26,84%
BIST-KYD 1 Aylık Gösterge Mevduat Endeksi (TL)	28,33%
BIST-KYD 1 Aylık Gösterge Kar Payı TL Endeksi	20,47%
BIST Katılım 50 GETİRİ ENDEKSİ	35,67%
BIST-KYD ALTIN FİYAT AĞIRLIKLILIK ORTALAMA	80,23%
BIST-KYD Eurobond USD (TL)	83,74%
BIST-KYD Eurobond EUR (TL)	77,28%
Dolar Kuru	57,44%
Euro Kuru	63,40%

	GPB
Net Basit Getiri	36,83%
Gerçekleşen Fon Toplam Giderleri Oranı	1,80%
Azami Toplam Gider Oranı	3,65%
Kurucu Tarafından Karşılanaan Giderlerin Oranı	0,00%
Net Gider Oranı	1,80%
Brüt Getiri	38,63%