

**Garanti Portföy
Birinci Deęişken Fon**

30 Haziran 2021 Tarihinde
Sona Eren Hesap Dönemine Ait
Yatırım Performansı Konusunda
Kamuya Açıklanan Bilgilere İlişkin Rapor



KPMG Bağımsız Denetim ve
Serbest Muhasebeci Mali Müşavirlik A.Ş.
İş Kuleleri Kule 3 Kat:2-9
Levent 34330 İstanbul
Tel +90 212 316 6000
Fax +90 212 316 6060
www.kpmg.com.tr

**Garanti Portföy Birinci Değişken Fon'unun
30 Haziran 2021 Tarihinde Sona Eren Hesap Dönemine Ait
Yatırım Performansı Konusunda Kamuya Açıklanan Bilgilere İlişkin Rapor**

Garanti Portföy Birinci Değişken Fon ("Fon")'unun 1 Ocak 2021 – 30 Haziran 2021 dönemine ait ekteki performans sunuş raporunu Sermaye Piyasası Kurulu'nun VII-128.5 sayılı "Bireysel Portföylerin ve Kolektif Yatırım Kuruluşlarının Performans Sunumuna, Performansa Dayalı Ücretlendirmesine ve Kolektif Yatırım Kuruluşlarını Notlandırma ve Sıralama Faaliyetlerine İlişkin Esaslar Tebliği"nde ("Tebliğ") yer alan performans sunuş standartlarına ilişkin düzenlemeleri çerçevesinde incelemiş bulunuyoruz.

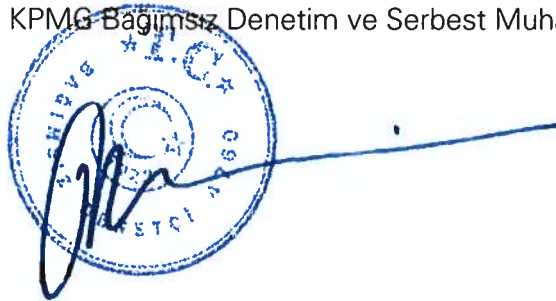
İncelememiz sadece yukarıda belirtilen döneme ait performans sunuşunu kapsamaktadır. Bunun dışında kalan dönemler için inceleme yapılmamış ve görüş oluşturulmamıştır.

İncelememiz sonucunda Fon'un 1 Ocak 2021 – 30 Haziran 2021 dönemine ait performans sunuş raporunun Tebliğ'de belirtilen performans sunuş standartlarına ilişkin düzenlemelere uygun hazırlanmadığı ile doğru ve gerçeğe uygun bir görünüm sağlamadığı kanaatine varmamıza sebep olacak herhangi bir tespitimiz bulunmamaktadır.

Diğer Husus

1 Ocak 2021 – 30 Haziran 2021 dönemine ait performans sunuş raporunda sunulan ve performans bilgisi hesaplamalarına dayanak teşkil eden finansal bilgiler Türkiye Bağımsız Denetim Standartları'na ("BDS") uygun olarak tam ve sınırlı kapsamlı bağımsız denetime tabi tutulmamıştır.

KPMG Bağımsız Denetim ve Serbest Muhasebeci Mali Müşavirlik A.Ş.



Merih Koçum, SMMM
Sorumlu Denetçi

30 Temmuz 2021
İstanbul, Türkiye

A. TANITICI BİLGİLER

PORTFÖYE BAKIŞ
Halka Arz Tarihi : 27.04.2015

YATIRIM VE YÖNETİME İLİŞKİN BİLGİLER

30.06.2021 tarihi itibarıyla	
Fon Toplam Değeri	1.575.633.983
Birim Pay Değeri (TRL)	2,440536
Yatırımcı Sayısı	21.210
Tedavül Oranı (%)	4,38%

Portföy Dağılımı

Borçlanma Araçları	55,21%
- Özel Sektör Borçlanma Araçları	33,45%
- Devlet Tahvili / Hazine Bonosu	21,76%
Ortaklık Payları	12,86%
- Demir, Çelik Temel	1,99%
- Bankacılık	1,14%
- Perakende	1,12%
- Petrol Ve Petrol Ürünleri	1,09%
- Hava Yolları Ve Hizmetleri	1,07%
- İletişim	0,97%
- Diğer	0,79%
- Dayanıklı Tüketim	0,78%
- Cam	0,68%
- Holding	0,66%
- Otomotiv	0,58%
- Sigorta	0,41%
- Gıda	0,39%
- Aracı Kurum	0,34%
- Sağlık	0,30%
- İletişim Cihazları	0,28%
- Madencilik	0,26%
Yatırım Fonu Katılma Payları	10,33%
Ters Repo	8,23%
Teminat	5,91%
Yabancı Ortaklık Payları	0,83%
Borsa Yatırım Fonları	4,70%
Kıymetli Maden	1,39%
Vadeli Mevduat	0,52%
Takasbank Para Piyasası İşlemleri	0,02%
Toplam	100,00%

Fon'un Yatırım Amacı

Fon orta ve uzun vadede TL bazında yüksek getiri sağlamayı hedeflemektedir.
En Az Alınabilir Pay Adedi : 1 Adet

Portföy Yöneticileri

Benan Tanfer
Serkan Saraç
Hakan Çınar
Turgut Gürbüz
Müge Dağistan Muğaloğlu
Engin Efecik
Mehmet Kapudan
Hakan Nazlı
İlkay Öztürk
Mümin Türkses
Süleyman Katipoğlu
Hayri Batur

Yatırım Stratejisi

Fon'un yatırım stratejisi: Fon orta ve uzun vadede TL bazında yüksek getiri sağlamayı hedeflemektedir. Bu hedef doğrultusunda hem yurtiçi hem de yurtdışı ülkelerde TL ve döviz endeksli sermaye piyasası araçlarına yatırım yapılabilir. Bununla birlikte, Fon piyasa koşullarına bağlı olarak fon portföyüne yurtiçi ortaklık payları dahil edilecek olup, yurtiçi ortaklık paylarının oranı fon toplam değerinin %30'unu aşamaz. Fon, olumsuz piyasa koşullarında yatırımcıların uğrayabileceği olası zararları azaltabilmek amacıyla yurtiçi ve yurtdışı ülkelerde ortaklık payı, faiz, döviz/kur, kıymetli maden, endeks ve sermaye piyasası araçlarına dayalı kontratlara dayalı vadeli işlem sözleşmelerinde kısa pozisyon olarak, bu varlıklardaki spot ve türev pozisyonların toplamının fon toplam değerine oranı -%20'ye kadar düşürülebilir. Yatırım yapılan varlıklar çerçevesinde fonun volatilitate aralıklarının karşılık geldiği risk değeri 1 ila 3 arası düzeyde kalacaktır. Yabancı yatırım araçları fon portföyüne dahil edilebilir. Ancak, fon portföyüne dahil edilen yabancı para ve sermaye piyasası araçları fon toplam değerinin %50'si ve fazlası olamaz. Fon opsiyon satıcısı olarak opsiyon sözleşmelerine taraf olamaz.

Yatırım Riskleri

1) Piyasa Riski: Piyasa riski ile borçlanmayı temsil eden finansal araçların, ortaklık paylarının, diğer menkul kıymetlerin, döviz ve döviz endeksli finansal araçlara dayalı türev sözleşmelere ilişkin taşınan pozisyonların değerinde, faiz oranları, ortaklık payı fiyatları ve döviz kurlarındaki dalgalanmalar nedeniyle meydana gelebilecek zarar riski ifade edilmektedir. Söz konusu risklerin detaylarına aşağıda yer verilmektedir: a- Faiz Oranı Riski: Fon portföyüne faize dayalı varlıkların (borçlanma aracı, ters repo vb) dahil edilmesi halinde, söz konusu varlıkların değerinde piyasalarda yaşanabilecek faiz oranları değişimleri nedeniyle oluşan riski ifade eder. b- Kur Riski: Fon portföyüne yabancı para cinsinden varlıkların dahil edilmesi halinde, döviz kurlarında meydana gelebilecek değişiklikler nedeniyle Fon'un maruz kalacağı zarar olasılığını ifade etmektedir. c- Ortaklık Payı Fiyat Riski: Fon portföyüne ortaklık payı dahil edilmesi halinde, Fon portföyünde bulunan ortaklık paylarının fiyatlarında meydana gelebilecek değişiklikler nedeniyle portföyün maruz kalacağı zarar olasılığını ifade etmektedir. d- Kar Payı Oranı Riski: Fon portföyüne kara katılım olanağı sağlayan bankacılık ürünlerinin dahil edilmesi halinde, beklenen kar payı miktarında piyasalarda meydana gelebilecek kar payı oranı değişimleri nedeniyle oluşan riski ifade etmektedir. e- Kira Sertifikası Fiyat Riski: Fon portföyüne kira sertifikası dahil edilmesi halinde, kira sertifikalarının fiyatlarında meydana gelebilecek değişiklikler nedeniyle portföyün maruz kalacağı zarar olasılığını ifade etmektedir. f- Kıymetli Maden Fiyat Riski: Fon portföyüne altın ve/veya diğer kıymetli maden dahil edilmesi halinde, altın ve/veya diğer kıymetli madenlerin fiyatlarında meydana gelebilecek değişiklikler nedeniyle portföyün maruz kalacağı zarar olasılığını ifade etmektedir. 2) Karşı Taraf Riski: Karşı tarafın sözleşmeden kaynaklanan yükümlülüklerini yerine getirmeme riskini ifade etmektedir. 3) Likidite Riski: Fon portföyünde bulunan finansal varlıkların istenildiği anda piyasa fiyatından nakde dönüştürülememesi halinde ortaya çıkan zarar olasılığıdır. 4) Kaldıraç Yaratıcı İşlem Riski: Fon portföyüne türev araç (vadeli işlem ve opsiyon sözleşmeleri), saklı türev araç, swap sözleşmesi, varant, sertifika dahil edilmesi, ileri valörlü tahvil/bono ve altın alım işlemlerinde ve diğer herhangi bir yöntemle kaldıraç yaratan benzeri işlemlerde bulunulması halinde, başlangıç yatırımı ile başlangıç yatırımının üzerinde pozisyon alınması sebebi ile fonun başlangıç yatırımından daha yüksek zarar kaydedebileceği olasılığı kaldıraç riskini ifade eder. 5) Operasyonel Risk: Operasyonel risk, fonun operasyonel süreçlerindeki aksamalar sonucunda zarar oluşması olasılığını ifade eder. Operasyonel riskin kaynakları arasında kullanılan sistemlerin yetersizliği, başarısız yönetim, personelin hatalı ya da hileli işlemleri gibi kurum içi etkenlerin yanı sıra doğal afetler, rekabet koşulları, politik rejim değişikliği gibi kurum dışı etkenler de olabilir. 6) Yoğunlaşma Riski: Belli bir varlığa ve/veya vadeye yoğun yatırım yapılması sonucu fonun bu varlığın ve vadenin içerdiği risklere maruz kalmasıdır. 7) Korelasyon Riski: Farklı finansal varlıkların piyasa koşulları altında belirli bir zaman dilimi içerisinde aynı anda değer kazanması ya da kaybetmesine paralel olarak, en az iki farklı finansal varlığın birbirleri ile olan pozitif veya negatif yönlü ilişkileri nedeniyle doğabilecek zarar ihtimalini ifade eder. 8) Yasal Risk: Fonun halka arz edildiği dönemden sonra mevzuatta ve düzenleyici otoritelerin düzenlemelerinde meydana gelebilecek değişikliklerden olumsuz etkilenmesi riskidir. 9) İhraççı Riski: Fon portföyüne alınan varlıkların ihraççısının yükümlülüklerini kısmen veya tamamen zamanında yerine getirememesi nedeniyle doğabilecek zarar ihtimalini ifade eder. 10) Yapılandırılmış Yatırım Araçları Riski: Yapılandırılmış yatırım araçlarına yapılan yatırımların değeri, dayanak varlığın ters fiyat hareketleri sonucunda başlangıçtaki yatırım değerinin altına düşebileceği gibi vade içinde ve/veya vade sonunda tamamının da kaybedilmesi mümkündür. Yapıları gereği dayanak varlıklarına göre daha karmaşık bir yapı içerebilir, yarattıkları kaldıraç sebebiyle dayanak varlıklarının üzerinde getiri oynaklığı yaratabilir. Yapılandırılmış yatırım araçlarına yapılan yatırımlarda karşı taraf riski ve ihraççının kredi riski de bulunmaktadır. Piyasa yapıcısının bulunmadığı yapılandırılmış yatırım araçları, olumsuz piyasa koşullarına bağlı olarak yükselen likidite riskine maruz kalabilir.

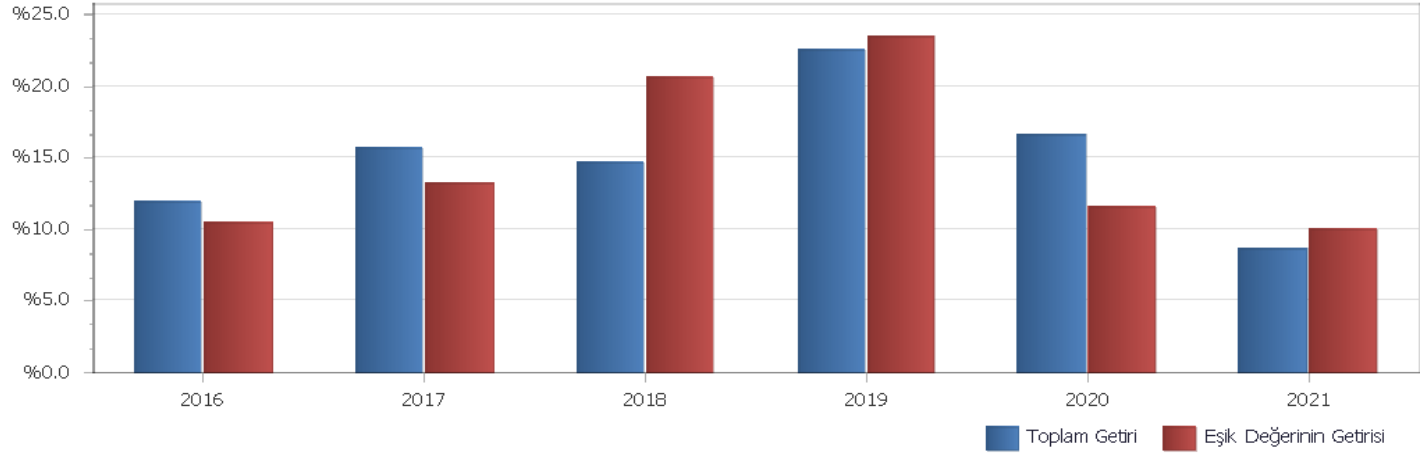
B. PERFORMANS BİLGİSİ**PERFORMANS BİLGİSİ**

YILLAR	Toplam Getiri (%)	Eşik Değer Getirisi (%)	Enflasyon Oranı (%) (TÜFE) (*)	Portföyün Zaman İçinde Standart Sapması (%) (**)	Eşik Değerin Standart Sapması (%) (**)	Bilgi Rasyosu	Sunuma Dahil Dönem Sonu Portföyün Toplam Değeri / Net Aktif Değeri
2016	11,864%	10,433%	8,533%	0,107%	0,0247%	0,0474	529.246.171,89
2017	15,653%	13,290%	11,920%	0,130%	0,0306%	0,0607	1.245.032.397,26
2018	14,715%	20,576%	20,302%	0,180%	0,0518%	-0,1096	592.489.832,44
2019	22,551%	23,414%	11,836%	0,152%	0,0564%	-0,0169	2.506.298.564,70
2020	16,603%	11,608%	14,599%	0,189%	0,0279%	0,0923	2.079.383.682,17
2021 (***)	8,708%	9,987%	8,453%	0,175%	0,0477%	-0,0525	1.575.633.982,55

(*) Enflasyon oranı TÜİK tarafından açıklanan 12 aylık TÜFE'nin dönemsel oranıdır.

(**) Portföyün ve eşik değerinin standart sapması dönemdeki günlük getiriler üzerinden hesaplanmıştır.

(***) İlgili veriler sene başından itibaren rapor tarihine kadar olan değerleri vermektedir.

PERFORMANS GRAFİĞİ

GEÇMİŞ GETİRİLER GELECEK DÖNEM PERFORMANSI İÇİN BİR GÖSTERGE SAYILMAZ.

C. DİPNOTLAR

1) Garanti Portföy Yönetimi A.Ş. ("Şirket") 05.06.1997 tarihinde İstanbul'da kurulup tescil edilmiş bir sermaye şirkettir. T. Garanti Bankası A.Ş.'nin %100 oranında iştirakidir. Şirket'in ana faaliyet konusu SPKn ve ilgili mevzuat hükümleri çerçevesinde yatırım fonlarının kurulması ve yönetimidir. Ayrıca, yatırım ortaklıklarının, 28/3/2001 tarihli ve 4632 sayılı Bireysel Emeklilik Tasarruf ve Yatırım Sistemi Kanunu kapsamında kurulan emeklilik yatırım fonlarının ve bunların muadili yurt dışında kurulmuş yabancı kolektif yatırım kuruluşlarının portföylerinin yönetimi de ana faaliyet konusu kapsamındadır. Şirket, sermaye piyasası mevzuatında yer alan şartları sağlamak ve Sermaye Piyasası Kurulu'ndan gerekli izin ve/veya yetki belgelerini almak kaydıyla, portföy yöneticiliği, yatırım danışmanlığı ve kurucusu olduğu yatırım fonlarının katılma payları dahil olmak üzere fon katılma payları ile değişken sermayeli yatırım ortaklıklarının paylarının pazarlanması ve dağıtılması faaliyetinde bulunabilir. Kolektif yatırım kuruluşlarının portföy yönetimi hizmeti kapsamında 30.06.2021 tarihi itibarıyla 33 adet Emeklilik Yatırım Fonu, 55 adet Yatırım Fonu ve 1 adet Yatırım Ortaklığı portföyü yönetmektedir. Toplam yönetilen varlık büyüklüğü 30.06.2021 tarihi itibarıyla 41.8 Milyar TL'dir.

2) Fon Portföyü'nün yatırım amacı, yatırımcı riskleri ve stratejisi "Tanıtıcı Bilgiler" bölümünde belirtilmiştir.

3) Fon 01.01.2021 - 30.06.2021 döneminde net %8.71 oranında getiri sağlarken, eşik değerinin getirisi aynı dönemde %9.99 olmuştur. Sonuç olarak Fon'un nispi getirisi %-1.28 olarak gerçekleşmiştir.

Toplam Getiri : Fonun ilgili dönemdeki birim pay değerindeki yüzdesel getiriyi ifade etmektedir.

Eşik Değerinin Getirisi : Fonun eşik değerinin ilgili dönem içerisinde belirtilen varlık dağılımları ile ağırlıklandırarak hesaplanmış olan yüzdesel getirisini ifade etmektedir.

Nispi Getiri : Performans sonu dönemi itibarıyla hesaplanan portföy getiri oranı ile karşılaştırma ölçütünün getiri oranı arasındaki farkı ifade etmektedir.

4) Yönetim ücretleri, vergi, saklama ücretleri ve diğer faaliyet giderlerinin günlük brüt portföy değerine oranının ağırlıklı ortalaması aşağıdaki gibidir.

01.01.2021 - 30.06.2021 döneminde :	Portföy Değerine Oranı (%)	TL Tutar
Fon Yönetim Ücreti	0,004092%	13.142.110,18
Denetim Ücreti Giderleri	0,000008%	26.112,60
Saklama Ücreti Giderleri	0,000267%	857.620,31
Aracılık Komisyonu Giderleri	0,000172%	552.529,03
Kurul Kayıt Ücreti	0,000051%	162.419,97
Diğer Faaliyet Giderleri	0,000034%	110.009,05
Toplam Faaliyet Giderleri	14.850.801,14	
Ortalama Fon Portföy Değeri	1.774.223.172,28	
Toplam Faaliyet Giderleri / Ortalama Fon Portföy Değeri	0,837031%	

5) Performans sunum döneminde Fon'a ilişkin yatırım stratejisi değişikliği yapılmamıştır.

Kıstas Dönemi	Kıstas Bilgisi
27.04.2015-...	Fonun Eşik Değeri; gecelik Türk Lirası referans faiz oranının performans dönemine denk gelen bileşik getirisidir.

D. İLAVE BİLGİLER VE AÇIKLAMALAR

1) Getiri Oranını Etkileyen Piyasa Koşulları

31.12.2020 - 30.06.2021 Dönem Getirisi	Getiri
BIST 100 ENDEKSİ	-5,72%
BIST 30 ENDEKSİ	-8,06%
BIST-KYD REPO BRÜT ENDEKSİ	9,28%
BIST-KYD DİBS 91 GÜN ENDEKSİ	7,44%
BIST-KYD DİBS 182 GÜN ENDEKSİ	7,31%
BIST-KYD DİBS 365 GÜN ENDEKSİ	5,82%
BIST-KYD DİBS 547 GÜN ENDEKSİ	3,20%
BIST-KYD DİBS TÜM ENDEKSİ	-0,33%
BIST-KYD DİBS UZUN ENDEKSİ	-10,60%
BIST-KYD ÖSBA SABİT ENDEKSİ	8,44%
BIST-KYD ÖSBA DEĞİŞKEN ENDEKSİ	10,43%
BIST-KYD Kamu Kira Sertifikaları Endeksi	5,68%
BIST-KYD Özel Sektör Kira Sertifikaları Endeksi	8,79%
BIST-KYD 1 Aylık Gösterge Mevduat Endeksi (TL)	8,32%
BIST-KYD 1 Aylık Gösterge Kar Payı TL Endeksi	6,27%
Katılım 50 Endeksi	-8,63%
BIST-KYD ALTIN FİYAT AĞIRLIKLILIK ORTALAMA	8,79%
BIST-KYD Eurobond USD (TL)	15,42%
BIST-KYD Eurobond EUR (TL)	13,40%
Dolar Kuru	16,99%
Euro Kuru	13,26%

2) Gider Aşırımları

1 Ocak - 30 Haziran 2021	ORAN
Fon Net Basit Getiri (Dönem Sonu Birim Fiyat - Dönem Başı Birim Fiyat) / Dönem Başı Birim Fiyat)	8,708246%
01/01-30/06 Döneminde Gerçekleşen Fon Toplam Giderleri Oranı (*)	0,840683%
Yıllık Azami Toplam Gider Oranı	3,650000%
Kurucu Tarafından Karşılanaan Giderlerin Oranı	0,000000%
Net Gider Oranı (Gerçekleşen fon toplam gider oranı -Dönem içinde kurucu tarafından karşılanaan fon giderlerinin toplamının oranı)	0,840683%
Brüt Getiri	9,548929%
01/01-30/06 Dönemi için Fon'a iade edilen aşım tutarı (TL) (**)	-

(*) Kurucu tarafından karşılanaanlar da dahil olmak üzere tüm Fon giderleri, Fon muhasebesine yansıtılarak bulunan giderlerin Fon'un ortalama net varlık değerine bölünmesi ile hesaplanmıştır.

(**) Fon izahnamesinde yer alan yıllık toplam kesinti oranının aşılması nedeniyle aşan tutar Fon'a iade edilmiştir.