

A. TANITICI BİLGİLER

PORTFÖYE BAKIŞ
Halka Arz Tarihi : 27.04.2015

YATIRIM VE YÖNETİME İLİŞKİN BİLGİLER

31.12.2019 tarihi itibarıyla	
Fon Toplam Değeri	2,506,298,565
Birim Pay Değeri (TRL)	1.925365
Yatırımcı Sayısı	30,396
Tedavül Oranı (%)	8.83%
Portföy Dağılımı	
Borçlanma Araçları	36.79%
- Özel Sektör Borçlanma Araçları	23.96%
- Devlet Tahvili / Hazine Bonosu	12.74%
- Vdmk	0.10%
Ters Repo	25.83%
Paylar	23.90%
- Yabancı Borsa Yatırım Fonları	6.25%
- Bankacılık	5.52%
- Demir, Çelik Temel	2.21%
- Perakende	1.53%
- Hava Yolları Ve Hizmetleri	1.43%
- Holding	1.25%
- İletişim	1.17%
- Petrol Ve Petrol Ürünleri	0.90%
- Otomotiv	0.80%
- Tekstil, Entegre	0.60%
- İletişim Cihazları	0.46%
- Biracılık Ve Meşrubat	0.37%
- Cam	0.33%
- Madencilik	0.39%
- Turizm	0.27%
- Gıda	0.23%
- Mobilya	0.18%
Takasbank Para Piyasası İşlemleri	8.72%
Fon	2.39%
Teminat	2.36%

Fon'un Yatırım Amacı	Portföy Yöneticileri
Fon orta ve uzun vadede TL bazında yüksek getiri sağlamayı hedeflemektedir.	Benan Tanfer
	Bahadır Tonguç
En Az Alınabilir Pay Adedi : 1 Adet	Hamit Kerem Dildar
	Serkan Saraç
	Mehmet Fatih Kaya
	Hakan Çınar
	Uğur İdgu
	Turgut Gürbüz
	Mehmet Alp Ertekin
	Müge Dağistan Muğaloğlu

Yatırım Stratejisi

Fon'un yatırım stratejisi: Fon orta ve uzun vadede TL bazında yüksek getiri sağlamayı hedeflemektedir. Bu hedef doğrultusunda hem yurtiçi hem de G20 üyesi ülkeler ile gelişmekte olan ülkelerde TL ve dövize endeksli sermaye piyasası araçlarına yatırım yapılabilir. Bununla birlikte, Fon piyasa koşullarına bağlı olarak fon portföyüne yurtiçi ortaklık payları dahil edilebilecek olup, yurtiçi ortaklık paylarının oranı fon toplam değerinin %20'sini aşamaz. Fon, olumsuz piyasa koşullarında yatırımcıların uğrayabileceği olası zararları azaltabilmek amacıyla yurtiçi ve G20 üyesi ülkeler ile gelişmekte olan ülkelerde ortaklık payı, faiz, döviz/kur, kıymetli maden, endeks ve sermaye piyasası araçlarına dayalı kontratlara dayalı vadeli işlem sözleşmelerinde kısa pozisyon olarak, bu varlıklardaki spot ve türev pozisyonların toplamının fon toplam değerine oranı -%20'ye kadar düşürülebilir. Yatırım yapılan varlıklar çerçevesinde fonun volatilité aralıklarının karşılık geldiği risk değeri 1 ila 3 arası düzeyde kalacaktır. Yabancı yatırım araçları fon portföyüne dahil edilebilir. Ancak, fon portföyüne dahil edilen yabancı para ve sermaye piyasası araçları fon toplam değerinin %50'si ve fazlası olamaz. Fon opsiyon satıcısı olarak opsiyon sözleşmelerine taraf olamaz.

Yatırım Riskleri

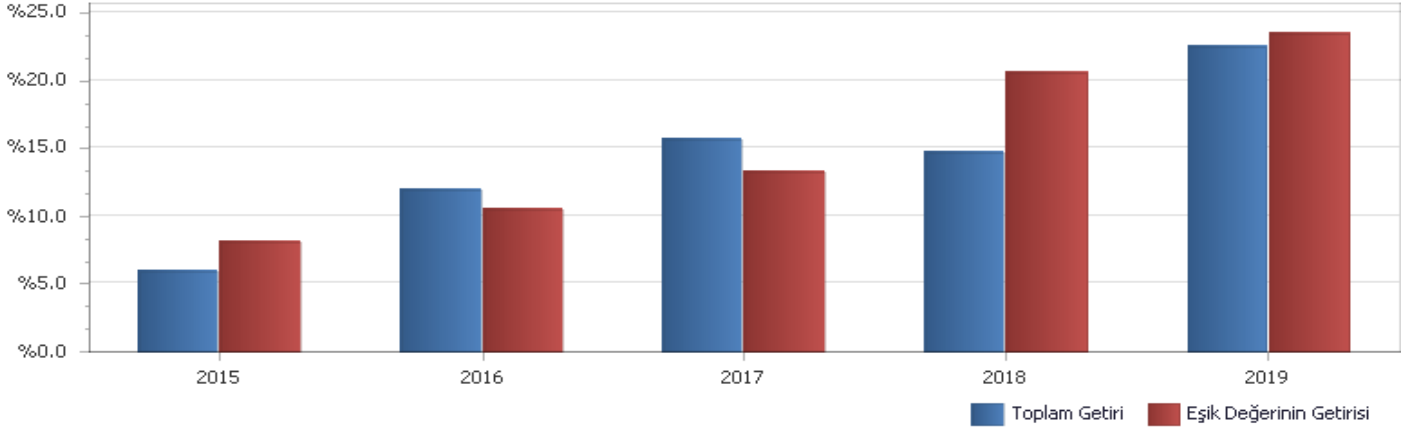
1) Piyasa Riski: Piyasa riski ile borçlanmayı temsil eden finansal araçların, ortaklık paylarının, diğer menkul kıymetlerin, döviz ve dövize endeksli finansal araçlara dayalı türev sözleşmelere ilişkin taşınan pozisyonların değerinde, faiz oranları, ortaklık payı fiyatları ve döviz kurlarındaki dalgalanmalar nedeniyle meydana gelebilecek zarar riski ifade edilmektedir. Söz konusu risklerin detaylarına aşağıda yer verilmektedir: a- Faiz Oranı Riski: Fon portföyüne faize dayalı varlıkların (borçlanma aracı, ters repo vb) dahil edilmesi halinde, söz konusu varlıkların değerinde piyasalarda yaşanabilecek faiz oranları değişimleri nedeniyle oluşan riski ifade eder. b- Kur Riski: Fon portföyüne yabancı para cinsinden varlıkların dahil edilmesi halinde, döviz kurlarında meydana gelebilecek değişiklikler nedeniyle Fon'un maruz kalacağı zarar olasılığını ifade etmektedir. c- Ortaklık Payı Fiyat Riski: Fon portföyüne ortaklık payı dahil edilmesi halinde, Fon portföyünde bulunan ortaklık paylarının fiyatlarında meydana gelebilecek değişiklikler nedeniyle portföyün maruz kalacağı zarar olasılığını ifade etmektedir. 2) Karşı Taraf Riski: Karşı tarafın sözleşmeden kaynaklanan yükümlülüklerini yerine getirmemesi ve/veya yerine getirememesi veya takas işlemlerinde ortaya çıkan aksaklıklar sonucunda ödemenin yapılamaması riskini ifade etmektedir. 3) Likidite Riski: Fon portföyünde bulunan finansal varlıkların istenildiği anda piyasa fiyatından nakde dönüştürülebilmesi halinde ortaya çıkan zarar olasılığıdır. 4) Kaldıraç Yaratan İşlem Riski: Fon portföyüne türev araç (vadeli işlem ve opsiyon sözleşmeleri), saklı türev araç, swap sözleşmesi, varant, sertifika dahil edilmesi, ileri valörlü tahvil/bono ve altın alım işlemlerinde ve diğer herhangi bir yöntemle kaldıraç yaratan benzeri işlemlerde bulunulması halinde, başlangıç yatırımı ile başlangıç yatırımının üzerinde pozisyon alınması sebebi ile fonun başlangıç yatırımından daha yüksek zarar kaydedebileceği olasılığı kaldıraç riskini ifade eder. 5) Operasyonel Risk: Operasyonel risk, fonun operasyonel süreçlerindeki aksamalar sonucunda zarar oluşması olasılığını ifade eder. Operasyonel riskin kaynakları arasında kullanılan sistemlerin yetersizliği, başarısız yönetim, personelin hatalı ya da hileli işlemleri gibi kurum içi etkenlerin yanı sıra doğal afetler, rekabet koşulları, politik rejim değişikliği gibi kurum dışı etkenler de olabilir. 6) Yoğunlaşma Riski: Belli bir varlığa ve/veya vadeye yoğun yatırım yapılması sonucu fonun bu varlığın ve vadenin içerdiği risklere maruz kalmasıdır. 7) Korelasyon Riski: Farklı finansal varlıkların piyasa koşulları altında belirli bir zaman dilimi içerisinde aynı anda değer kazanması ya da kaybetmesine paralel olarak, en az iki farklı finansal varlığın birbirleri ile olan pozitif veya negatif yönlü ilişkileri nedeniyle doğabilecek zarar ihtimalini ifade eder. 8) Yasal Risk: Fonun halka arz edildiği dönemden sonra mevzuatta ve düzenleyici otoritelerin düzenlemelerinde meydana gelebilecek değişikliklerden olumsuz etkilenmesi riskidir. 9) İhraççı Riski: Fon portföyüne alınan varlıkların ihraççısının yükümlülüklerini kısmen veya tamamen zamanında yerine getirememesi nedeniyle doğabilecek zarar ihtimalini ifade eder.

B. PERFORMANS BİLGİSİ**PERFORMANS BİLGİSİ**

YILLAR	Toplam Getiri (%)	Eşik Değer Getirisi (%)	Enflasyon Oranı (%) (TÜFE) (*)	Portföyün Zaman İçinde Standart Sapması (%) (**)	Eşik Değerin Standart Sapması (%) (**)	Bilgi Rasyosu	Sunuma Dahil Dönem Sonu Portföyün Toplam Değeri / Net Aktif Değeri
2015	5.859%	8.071%	4.081%	0.095%	0.0272%	-0.1243	168,369,338.90
2016	11.864%	10.433%	8.533%	0.107%	0.0247%	0.0474	529,246,171.89
2017	15.653%	13.290%	11.920%	0.130%	0.0306%	0.0607	1,245,032,397.26
2018	14.715%	20.576%	20.302%	0.180%	0.0518%	-0.1097	592,489,832.44
2019	22.551%	23.414%	11.836%	0.152%	0.0564%	-0.0169	2,506,298,564.70

(*) Enflasyon oranı TÜİK tarafından açıklanan 12 aylık TÜFE'nin dönemsel oranıdır.

(**) Portföyün ve eşik değerinin standart sapması dönemdeki günlük getiriler üzerinden hesaplanmıştır.

PERFORMANS GRAFİĞİ

GEÇMİŞ GETİRİLER GELECEK DÖNEM PERFORMANSI İÇİN BİR GÖSTERGE SAYILMAZ.

C. DİPNOTLAR

1) Garanti Portföy Yönetimi A.Ş. ("Şirket") 05.06.1997 tarihinde İstanbul'da kurulup tescil edilmiş bir sermaye şirkettir. T. Garanti Bankası A.Ş.'nin %100 oranında iştirakidir. Şirket'in ana faaliyet konusu SPKn ve ilgili mevzuat hükümleri çerçevesinde yatırım fonlarının kurulması ve yönetimidir. Ayrıca, yatırım ortaklıklarının, 28/3/2001 tarihli ve 4632 sayılı Bireysel Emeklilik Tasarruf ve Yatırım Sistemi Kanunu kapsamında kurulan emeklilik yatırım fonlarının ve bunların muadili yurt dışında kurulmuş yabancı kolektif yatırım kuruluşlarının portföylerinin yönetimi de ana faaliyet konusu kapsamındadır. Şirket, sermaye piyasası mevzuatında yer alan şartları sağlamak ve Sermaye Piyasası Kurulu'ndan gerekli izin ve/veya yetki belgelerini almak kaydıyla, portföy yöneticiliği, yatırım danışmanlığı ve kurucusu olduğu yatırım fonlarının katılma payları dahil olmak üzere fon katılma payları ile değişken sermayeli yatırım ortaklıklarının paylarının pazarlanması ve dağıtılması faaliyetinde bulunabilir. Kolektif yatırım kuruluşlarının portföy yönetimi hizmeti kapsamında 31.12.2019 tarihi itibarıyla 31 adet Emeklilik Yatırım Fonu, 23 adet Yatırım Fonu ve 1 adet Yatırım Ortaklığı portföyü yönetmektedir. Toplam yönetilen varlık büyüklüğü 31.12.2019 tarihi itibarıyla 26.5 Milyar TL'dir.

2) Fon Portföyü'nün yatırım amacı, yatırımcı riskleri ve stratejisi "Tanıtıcı Bilgiler" bölümünde belirtilmiştir.

3) Fon 01.01.2019 - 31.12.2019 döneminde net %22.55 oranında getiri sağlarken, eşik değerinin getirisi aynı dönemde %23.41 olmuştur. Sonuç olarak Fon'un nispi getirisi %-0.86 olarak gerçekleşmiştir.

Toplam Getiri : Fonun ilgili dönemdeki birim pay değerindeki yüzdesel getiriyi ifade etmektedir.

Eşik Değerinin Getirisi : Fonun eşik değerinin ilgili dönem içerisinde belirtilen varlık dağılımları ile ağırlıklandırarak hesaplanmış olan yüzdesel getirisini ifade etmektedir.

Nispi Getiri : Performans sonu dönemi itibarıyla hesaplanan portföy getiri oranı ile karşılaştırma ölçütünün getiri oranı arasındaki farkı ifade etmektedir.

4) Yönetim ücretleri, vergi, saklama ücretleri ve diğer faaliyet giderlerinin günlük brüt portföy değerine oranının ağırlıklı ortalaması aşağıdaki gibidir.

01.01.2019 - 31.12.2019 döneminde :	Portföy Değerine Oranı (%)	TL Tutar
Fon Yönetim Ücreti	0.005033%	18,063,328.56
Denetim Ücreti Giderleri	0.000011%	39,353.00
Saklama Ücreti Giderleri	0.000252%	902,904.18
Aracılık Komisyonu Giderleri	0.000387%	1,388,719.17
Kurul Kayıt Ücreti	0.000071%	254,774.70
Diğer Faaliyet Giderleri	0.000180%	646,336.43
Toplam Faaliyet Giderleri	21,295,416.04	
Ortalama Fon Portföy Değeri	983,216,835.50	
Toplam Faaliyet Giderleri / Ortalama Fon Portföy Değeri	2.165892%	

5) Performans sunum döneminde Fon'a ilişkin yatırım stratejisi değişikliği yapılmamıştır.

Kıstas Dönemi	Kıstas Bilgisi
27.04.2015-...	Fonun Eşik Değeri; gecelik Türk Lirası referans faiz oranının performans dönemine denk gelen bileşik getirisidir.

6) Yatırım fonlarının portföy işletmeciliğinden doğan kazançları kurumlar vergisi ve stopajdan muaftır.

D. İLAVE BİLGİLER VE AÇIKLAMALAR

1) Getiri Oranını Etkileyen Piyasa Koşulları

31.12.2018 - 31.12.2019 Dönem Getirisi	Getiri
BIST 100 ENDEKSİ	29.68%
BIST 30 ENDEKSİ	25.89%
BIST-KYD REPO BRÜT ENDEKSİ	22.70%
BIST-KYD DİBS 91 GÜN ENDEKSİ	22.00%
BIST-KYD DİBS 182 GÜN ENDEKSİ	23.72%
BIST-KYD DİBS 365 GÜN ENDEKSİ	26.78%
BIST-KYD DİBS 547 GÜN ENDEKSİ	30.31%
BIST-KYD DİBS TÜM ENDEKSİ	31.43%
BIST-KYD DİBS UZUN ENDEKSİ	39.11%
BIST-KYD ÖSBA SABİT ENDEKSİ	22.00%
BIST-KYD ÖSBA DEĞİŞKEN ENDEKSİ	26.80%
BIST-KYD Kamu Kira Sertifikaları Endeksi	28.82%
BIST-KYD Özel Sektör Kira Sertifikaları Endeksi	21.22%
BIST-KYD 1 Aylık Gösterge Mevduat Endeksi (TL)	19.45%
BIST-KYD 1 Aylık Gösterge Kar Payı TL Endeksi	15.84%
Katılım 50 Endeksi	60.98%
BIST-KYD ALTIN FİYAT AĞIRLIKLIL ORTALAMA	33.83%
BIST-KYD Eurobond USD (TL)	28.45%
BIST-KYD Eurobond EUR (TL)	20.65%
Dolar Kuru	12.48%
Euro Kuru	10.26%

2) Gider Aşımaları

1 Ocak - 31 Aralık 2019	ORAN
Fon Net Basit Getiri (Dönem Sonu Birim Fiyat - Dönem Başı Birim Fiyat) / Dönem Başı Birim Fiyat)	22.550879%
01/01-31/12 Döneminde Gerçekleşen Fon Toplam Giderleri Oranı (*)	2.194282%
Yıllık Azami Toplam Gider Oranı	3.650000%
Kurucu Tarafından Karşılanaan Giderlerin Oranı	0.000000%
Net Gider Oranı (Gerçekleşen fon toplam gider oranı -Dönem içinde kurucu tarafından karşılanaan fon giderlerinin toplamının oranı)	2.194282%
Brüt Getiri	24.745161%
01/01-31/12 Dönemi için Fon'a iade edilen aşım tutarı (TL) (**)	-

(*) Kurucu tarafından karşılanaanlar da dahil olmak üzere tüm Fon giderleri, Fon muhasebesine yansıtılarak bulunan giderlerin Fon'un ortalama net varlık değerine bölünmesi ile hesaplanmıştır.

(**) Fon izahnamesinde yer alan yıllık toplam kesinti oranının aşılması nedeniyle aşan tutar Fon'a iade edilmiştir.